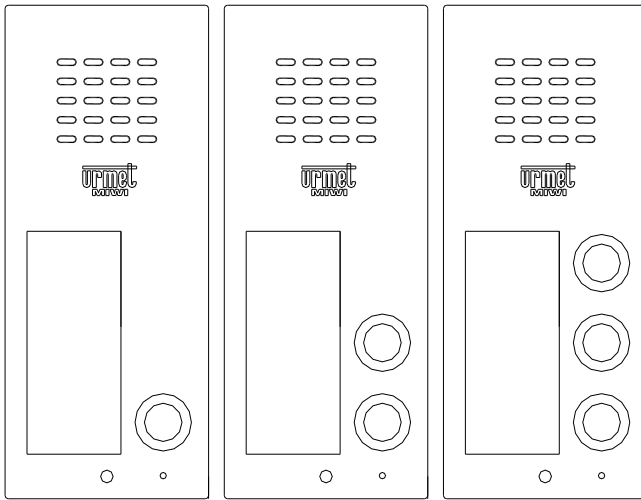


**Płyta rozmówna z 1 przyciskiem  
wywołania nr ref. 6025/PR1**

**Płyta rozmówna z 2 przyciskami  
wywołania nr ref. 6025/PR2**

**Płyta rozmówna z 3 przyciskami  
wywołania nr ref. 6025/PR3**

**PŁYTA ROZMÓWNA NR REF. 6025/PR1,  
6025/PR2, 6025/PR3**



**INFORMACJE OGÓLNE**

Płyta rozmówna wykonana jest z blachy nierdzewnej, wandaloodporna w stopniu ochrony IK07. Jej niewielkie wymiary sprawiają, iż doskonale nadaje się do montażu na wąskich słupkach ogrodzeniowych. Dodatkowe zabezpieczenie stanowi śruba patentowa mocująca płytę czołową.

Płyta posiada wbudowany moduł rozmówny z 1, 2 lub 3 przyciskami wywołania. Dodatkowo posiada podświetlane okienko informacyjne wykonane w technologii LED.

Płytę rozmówną można zamontować w dwóch wersjach:

- **natynkowej** – należy wówczas zastosować obudowę nr. ref 6025/OND-M. Jest to obudowa z daszkiem.
- **podtynkowej** – należy zastosować tzw. puszeko-ramkę nr ref. 6025/RP-OP-M. Występuje w wersji bez daszka. Bardzo dobrze maskuje ewentualne nierówności otworu przygotowanego na panel.

Płyty rozmówne nr ref. 6025/PR1, 6025/PR2, 6025/PR3 współpracują z następującymi typami zasilaczy:  
- wersja domofonowa : nr ref. 18A2, nr ref. 18L1;  
- wersja domofonowa z interkomem: nr ref. 19A2, nr ref. 19L1.

**OPIS ZŁĄCZ I ZACISKÓW POD PRZEWODY**

- 441** „plus” wzmacniacza mikrofonu,  
**MK** „minus” wzmacniacza mikrofonu,  
**GL, GL** głośnik panelu,  
**AC, AC** podświetlenie panelu,  
**G** zacisk wspólny przycisków generatora sygnału wywołania,  
**G1** zacisk pierwszego przycisku wywołania unifonu,  
**G2** zacisk drugiego przycisku wywołania unifonu,  
**G3** zacisk trzeciego przycisku wywołania unifonu,

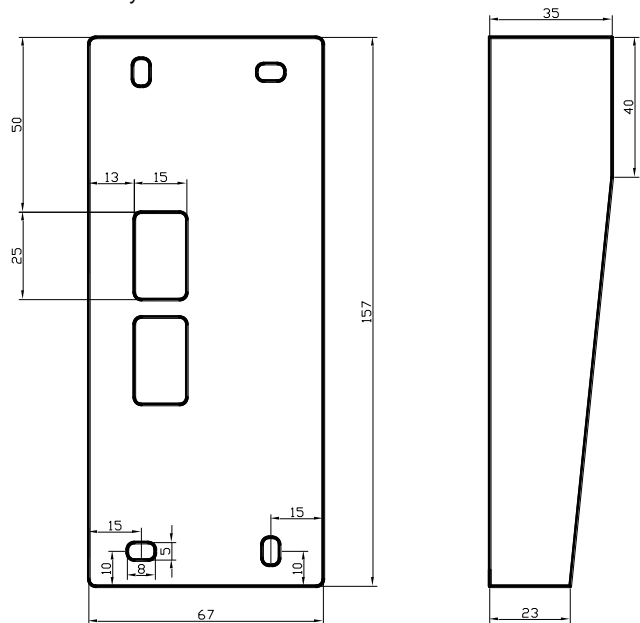
**DANE TECHNICZNE**

Napięcie zasilania	12V AC
Temperatura pracy:	-20°C ÷ +45°C
Wymiary z obudową nr. ref 6025/OND-M (wys. x szer. x gł.)	157 x 67 x 23 [mm] (bez daszka) 157 x 67 x 35 [mm] (z daszkiem)
Wymiary z obudową nr. ref 6025/ RP-OP-M (wys. x szer. x gł.)	176 x 87 x 23 (w tym 8 mm na zewnątrz, 15 mm w tynku) [mm]
Stopień ochrony	IK 07
Waga:	0,17 kg

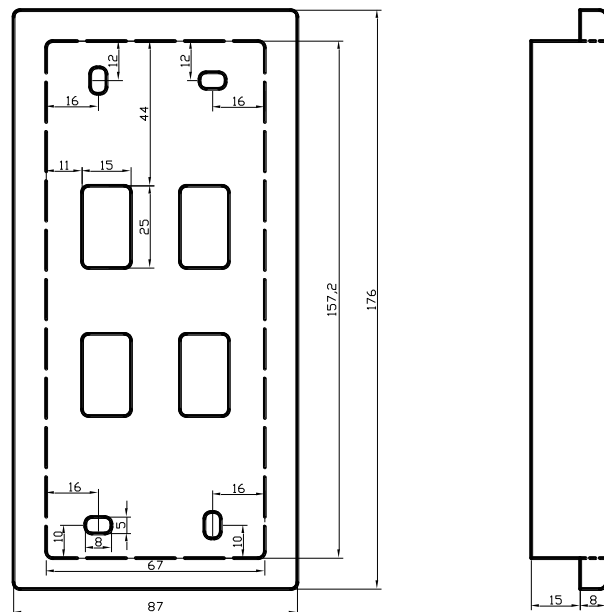
Wymiary etykiety to 30 mm x 70 mm.

**WYMIARY OBUDOWY**

Obudowa natynkowa nr ref. 6025/OND-M



Obudowa podtynkowa nr ref. 6025/RP-OP-M



**WYKONYWANIE POŁĄCZEŃ ELEKTRYCZNYCH**

Połączenia elektryczne powinny być wykonywane przez osobę ze znajomością podstawowych zagadnień elektrotechniki. Wszystkie połączenia należy wykonać wykorzystując dołączone schematy (przy odłączonym napięciu zasilającym).

**MONTAŻ PANELU**

**ZAKŁADANIE ETYKIETY Z OPISEM**

Aby założyć etykietę informacyjną należy:

1. Odkręcić przy pomocy klucza śrubę patentową mocującą płytę czołową.
2. Poluzować (NIE ODKRĘCAĆ CAŁKOWICIE - Zdjęcie nr 2) dwie nakrętki górne mocujące płytę główną oraz odkręcić całkowicie i zdjąć nakrętkę dolną (oznaczenie nakrętek – Zdjęcie nr 1).



NAKRĘTKI GÓRNE TYLKO  
POLUZOWAĆ  
PRZY WYMIANIE  
ETYKIETY

NAKRĘTKĘ DOLNĄ  
CAŁKOWICIE  
ODKRĘCIĆ  
I ZDJAĆ  
PRZY WYMIANIE  
ETYKIETY

ZDJĘCIE NR 1



SPOSÓB POLUZOWANIA NAKRĘTEK  
GÓRNYCH PRZY WYMIANIE ETYKIETY  
ZDJĘCIE NR 2

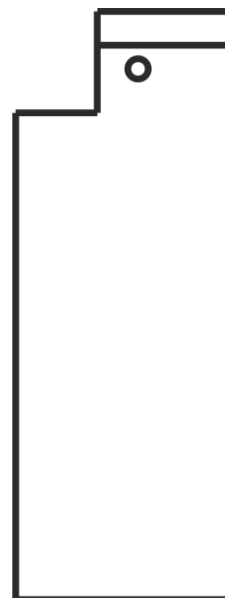
3. Odchylić delikatnie palcem płytę główną w dolnej części panelu na odległość ok. 1cm [1]. Wysunąć etykietę umieszczoną na szybce pleksi [2].



ZDJĘCIE NR 3

4. Na szybce pleksi umieścić kartkę z opisem (np. nazwiskiem), zwracając uwagę na prawidłowe jej umieszczenie.
5. Wykonać montaż płyty głównej oraz płyty czołowej w odwrotnej kolejności

W opakowaniu fabrycznym znajduje się jedna dodatkowa etykieta.

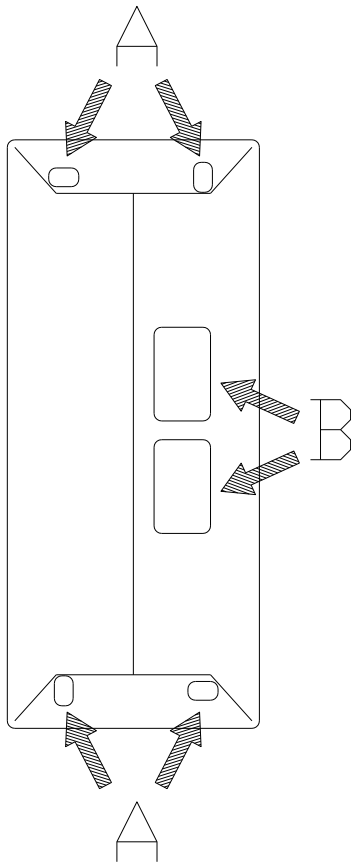


Istnieje możliwość pobrania ze strony internetowej  
[http://urmet.com.pl/INSTRUKCJE/6025\\_PRx\\_FOR\\_MATKA.pdf](http://urmet.com.pl/INSTRUKCJE/6025_PRx_FOR_MATKA.pdf) szablonu etykiet w wersji do druku.

**MONTAŻ NATYNKOWY**

Aby zamontować panel w wersji natynkowej należy wykonać opisane poniżej czynności.

1. Odkręcić przy pomocy klucza śrubę patentową mocującą płytę czołową.
2. Przełożyć przewody podłączeniowe poprzez któryś z otworów **B** w tylnej części puszk (obudowy) (**rys. 1**).
3. Przykręcić puszkę do podłoża wykorzystując otwory **A** znajdujące się w tylnej części puszk (**rys. 1**).
4. Podłączyć przewody do odpowiednich zacisków modułu rozmównego zgodnie ze schematem połączeniowym.
5. Zamknąć i przykręcić płytę czołową panelu.

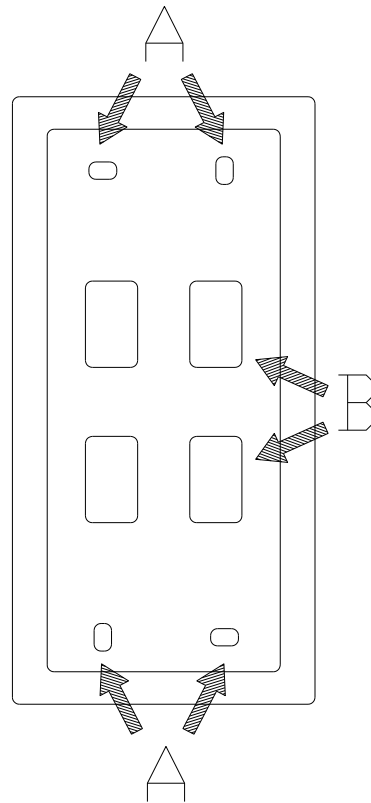


Rys. 1

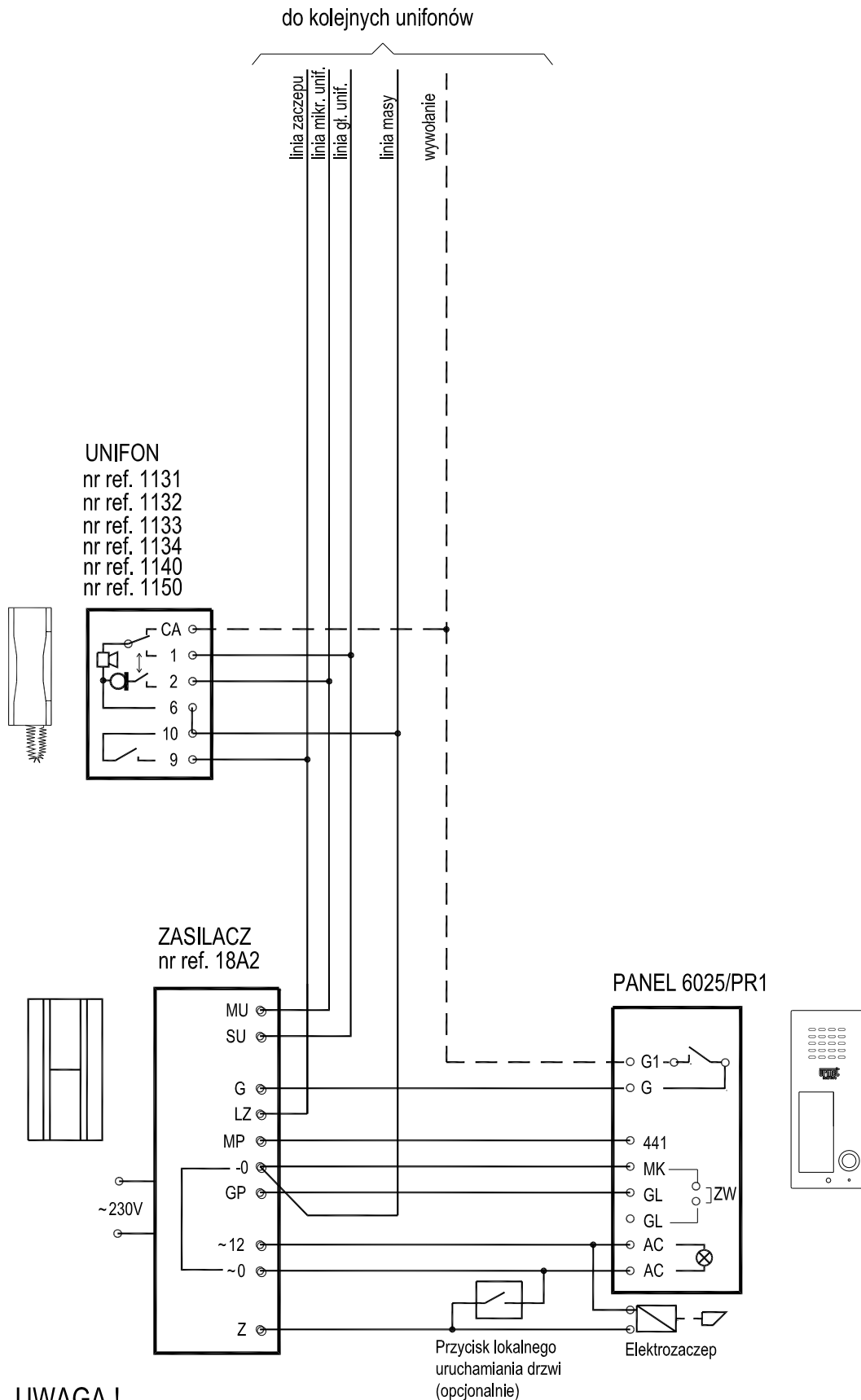
**MONTAŻ PODTYNKOWY**

Aby zamontować panel w wersji podtynkowej należy wykonać opisane poniżej czynności.

1. Odkręcić przy pomocy klucza śrubę patentową mocującą płytę czołową. Zdemonstrować płytę czołową.
2. Przełożyć przewody podłączeniowe wykorzystując któryś z otworów **B** w tylnej części puszk-ramki (**rys. 2**).
3. Umieścić puszk-ramkę w murze (otworze).
4. Przykręcić puszk-ramkę do podłoża wykorzystując otwory **A**.
5. Podłączyć przewody do odpowiednich zacisków modułu rozmównego zgodnie ze schematem połączeniowym.
6. Zamknąć i przykręcić płytę czołową modułu.



Rys. 2

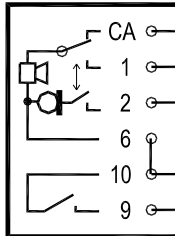
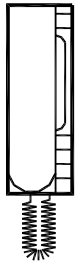
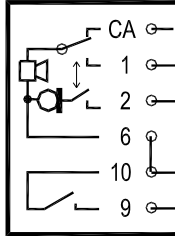
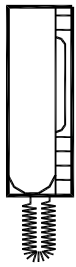


**UWAGA !**

Pomimo tego, iż masy ~0 i -0 są ze sobą połączone wewnątrz zasilacza 18A2, do panelu MUSZĄ być poprowadzone dwiema niezależnymi żyłami przewodu.

**UNIFON**

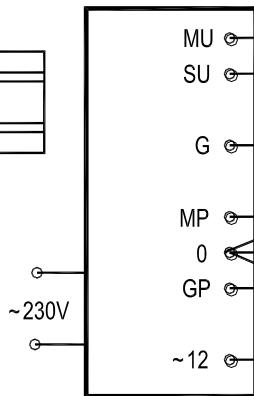
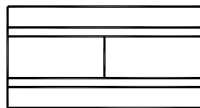
nr ref. 1131  
nr ref. 1132  
nr ref. 1133  
nr ref. 1134  
nr ref. 1140  
nr ref. 1150



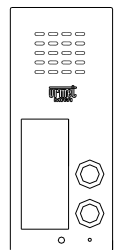
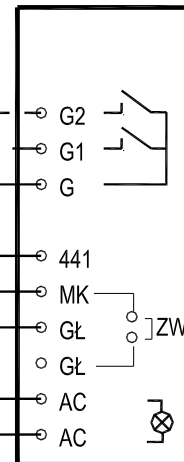
linia zaczeplu  
linia mikt. unif.  
linia gt. unif.  
linia masy

wywołanie

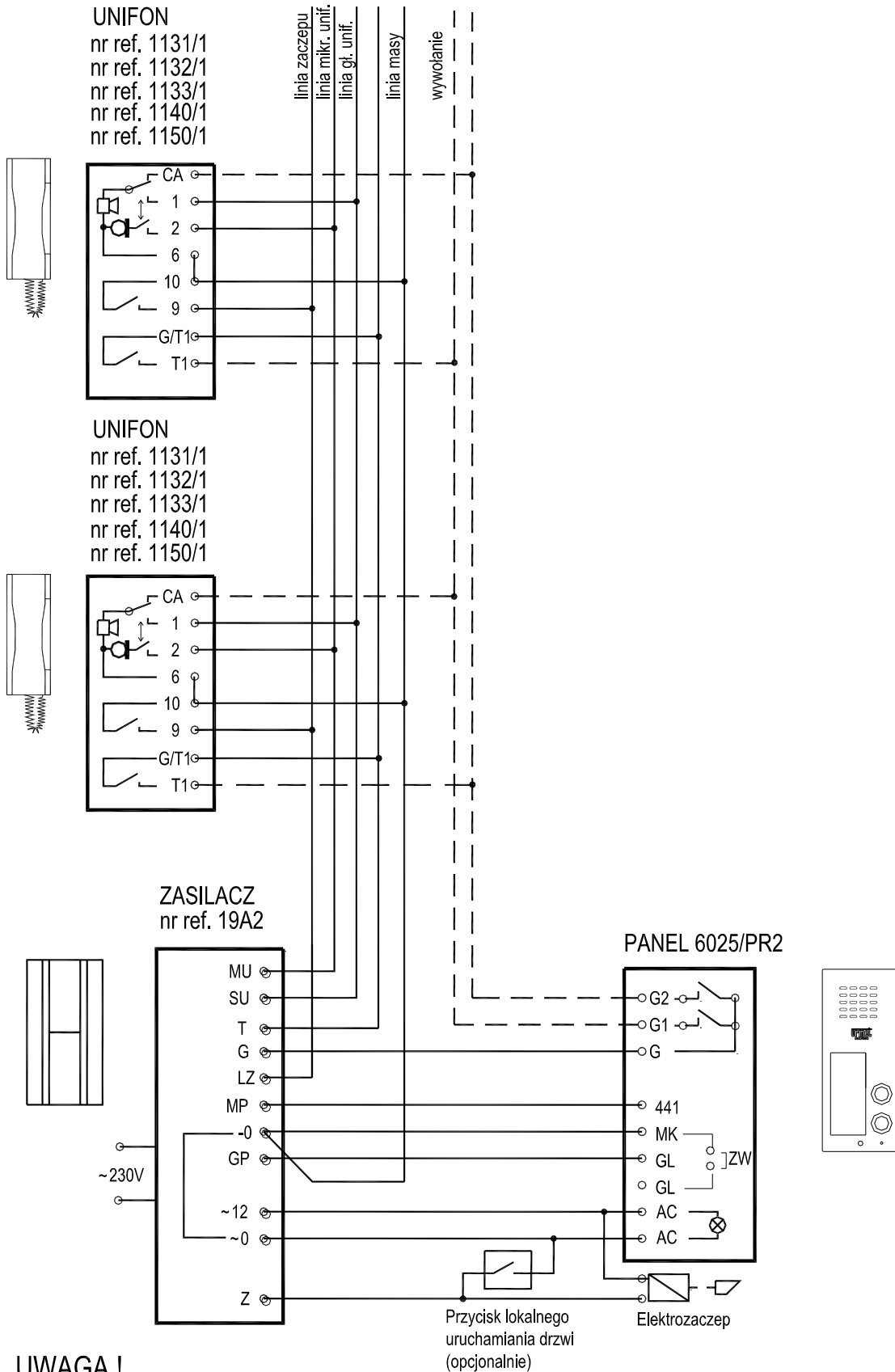
**ZASILACZ**  
nr ref. 18L1



**PANEL 6025/PR2**

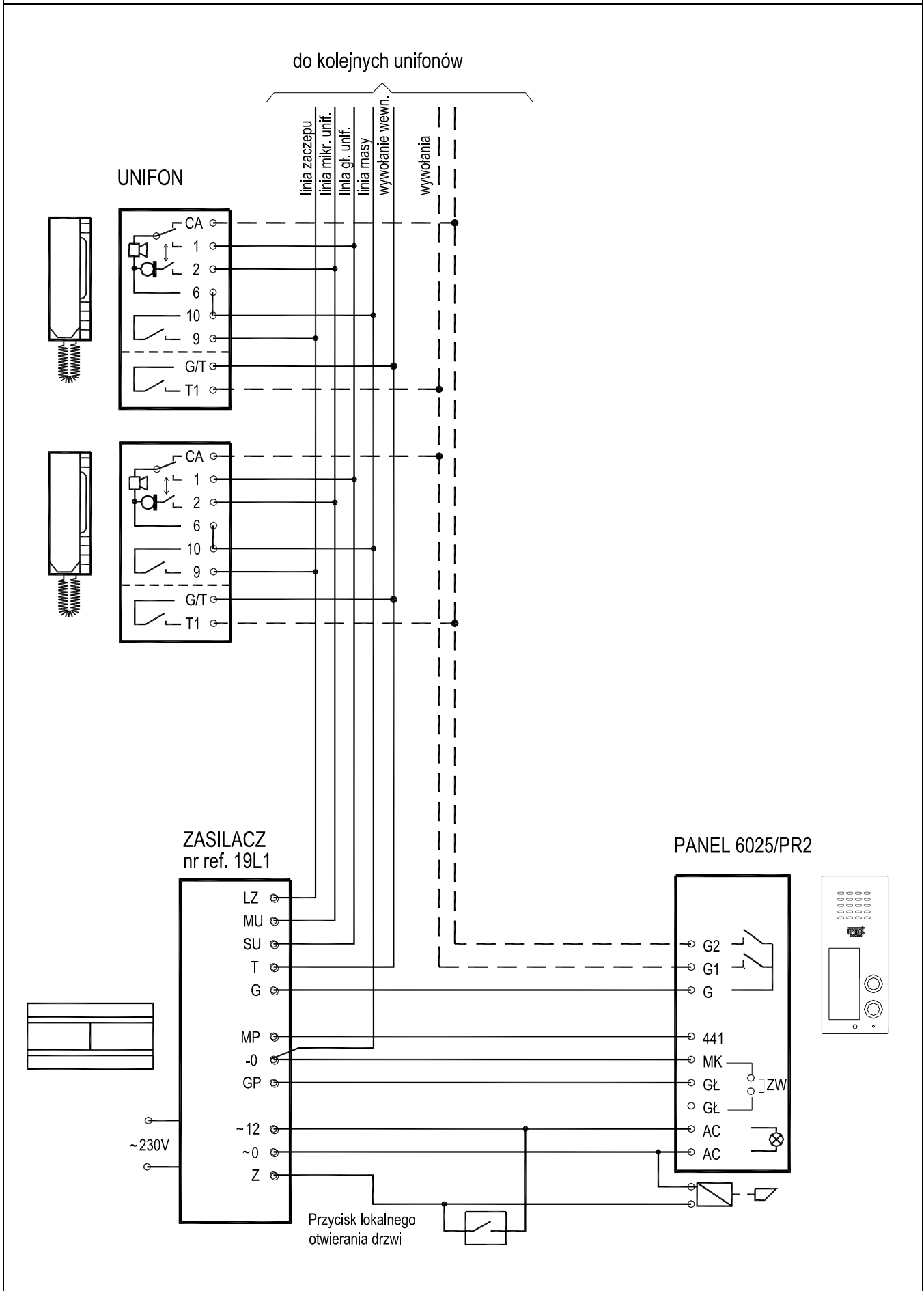


Przycisk lokalnego  
uruchamiania drzwi  
(opcjonalnie)



**UWAGA !**

Pomimo tego, iż masy ~0 i -0 są ze sobą połączone wewnątrz zasilacza 19A2, do panelu MUSZĄ być poprowadzone dwiema niezależnymi żyłami przewodu.







A large empty rectangular box with a black border, intended for taking notes.



MIWI-URMET Sp. z o. o.  
ul. Pojezierska 90A  
91-341 Łódź  
tel: (0-42) 616-21-00  
fax: (0-42) 616-21-13

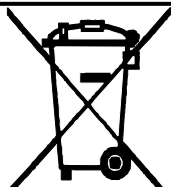
e-mail: [miwi@miwiurmet.pl](mailto:miwi@miwiurmet.pl)  
<http://www.miwiurmet.pl>

Z dnia 05.08.2016

---

## Dyspozycja dotycząca używania sprzętu elektrycznego i elektronicznego w krajach Unii Europejskiej.

---



Ten symbol umieszczony na produkcie, na opakowaniu lub w instrukcji obsługi, oznacza, że urządzenie nie powinno być wyrzucane, tak jak zwykle odpady lecz oddawane do odpowiedniego punktu skupu/punktu zbioru zużytych urządzeń elektrycznych i elektronicznych działających w systemie recyklingu zgodnie z ustawą z dnia 29 lipca 2005 r. o zużytym sprzęcie elektrycznym i elektronicznym {D.U. z 2005 r. nr 180, poz. 1494 i 1495}

Postępowanie zgodnie z powyższymi wskazówkami pozwala ustrzec się potencjalnych, negatywnych konsekwencji dla środowiska i zdrowia człowieka wynikających ze złego składowania i przetwarzania zużytego sprzętu elektrycznego i elektronicznego. (WEEE).

Jeśli jest to możliwe proszę wyjąć z urządzenia baterie i/lub akumulatory i przekazać je do punktów zbiórki zgodnie z obowiązującymi wymaganiami. Przestrzeganie powyższych zasad związanych z recyklingiem zużytego sprzętu i materiałów pozwala utrzymać zasoby i surowce naturalne.

---