

3. Montaż unifonu.

Po demontażu pokrywy holdera unifonu przewody instalacyjne LINE i GND przychodzące z centrali należy po przełożeniu ich przez otwór obudowy podłączyć do zacisków oznaczonych odpowiednio L+ i L- zgodnie z rysunkiem (rys.3). Rozmieszczenie ważniejszych elementów regulacyjnych i funkcyjnych zostało również pokazane na tym rysunku.

2 – trzystopniowy przełącznik głośności dzwonienia, omawiany wcześniej

3 – dioda LED świecąca podczas dzwonienia

4 – przycisk wielofunkcyjny

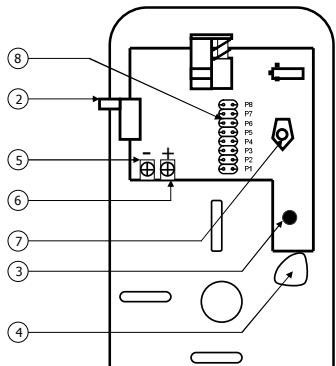
5, 6 – zaciski przyłączeniowe linii L+ i L-

7 – potencjometr regulacji tzw. efektu lokalnego, fabrycznie ustawiany na minimum szkodliwych sprzężeń akustycznych pomiędzy mikrofonem i głośnikiem słuchawki unifonu,

8 – Złącza P1 - P8, których stan definiuje unikatowy adres unifonu. Sposób adresowania unifonu jest podany w następnym punkcie „Adresowanie unifonu cyfrowego”

UWAGA:

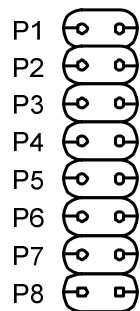
Regulacja efektu lokalnego nie powinna być przeprowadzana bez wyraźnej potrzeby Unifon uaktywnia się po ok. 15 s. od momentu podania napięcia do systemu.



Rys 3. Rozmieszczenie elementów regulacyjnych

4. Adresowanie unifonu cyfrowego.

W systemie magistralnym, (w którym do 2-przewodowej wspólnej linii dołączane są wszystkie unifony z określoną biegunowością), każdy unifon musi mieć swój unikatowy adres, określany stanem złącza P1 - P8.



Rys. 4. Widok złącza P1 - P8.

Każdą liczbę z przedziału 1-255 można przedstawić jako sumę liczb: 1, 2, 4, 8, 16, 32, 64 i 128. Jeżeli cyfra wchodzi w skład sumy dającej programowany numer to na odpowiadającej jej pozycji umieszczamy zworkę (PN=1) w przeciwnym przypadku usuwamy ją (PN=0).

Adres unifonu wyznacza poniższy wzór:

$$ADRES = P1 * 1 + P2 * 2 + P3 * 4 + P4 * 8 + P5 * 16 + P6 * 32 + P7 * 64 + P8 * 128$$

gdzie PN może przybierać jedną z 2 możliwych wartości, „1” lub „0”

PRZYKŁAD: złącza P1, P4, P5 i P8 są zwarte przez zworkę, zaprogramowany adres unifonu odczytujemy jako:

$$ADRES = 1 * 1 + 0 * 2 + 0 * 4 + 1 * 8 + 1 * 16 + 0 * 32 + 0 * 64 + 1 * 128 = 1 + 0 + 0 + 8 + 16 + 0 + 0 + 128 = 153$$

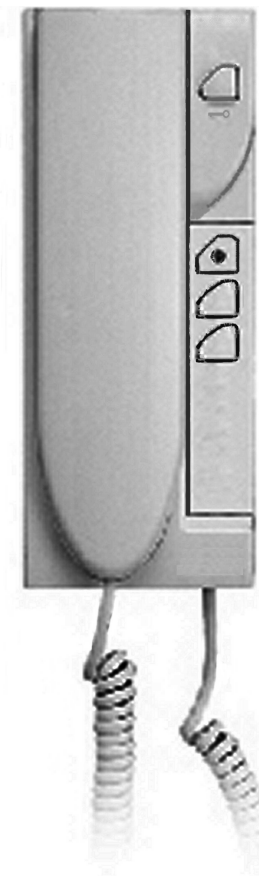
W przypadku kłopotów z montażem, lub niewłaściwą pracą aparatu prosimy o telefoniczny kontakt z działem serwisu firmy (42) 639-98-70.

Życzymy Państwu zadowolenia w użytkowaniu naszego aparatu.



Zakaz umieszczenia zużytego sprzętu łącznie z innymi odpadami

APARAT DOMOFONOWY CYFRAL MAC-D CE



INSTRUKCJA OBSŁUGI

Producent:
CYFRAL Chabelska i Wspólnicy S.J.
ul. Konstantinowska 62/70 95 - 100 ZGIERZ
 tel. (42) 639 - 98 - 70
 fax (42) 639 - 98 - 77
 e-mail: info@cyfral.pl
 www: www.cyfral.pl

CYFRAL® CYFRAL Chabelska i Wspólnicy S.J., ul. Konstantinowska 62/70,
 95-100 ZGIERZ tel. (42) 639 98 70 fax. (42) 639 98 77

DEKLARACJA ZGODNOŚCI
 DECLARATION OF CONFORMITY

Nazwa Producenta: CYFRAL Chabelska i Wspólnicy S.J.
Manufacturer's Name:
Adres Producenta: ul. Konstantinowska 62/70 95 - 100 ZGIERZ
Manufacturer's Address:
 deklaruje, że wyrób:
declares, that the product:
Nazwa wyrobu: Unifon analogowy typu MAC-D z cyfrowym wybieraniem
Product Name: Handset of Analogue Intercom MAC-D with digital dialling

spełnia następujące wymagania:
fulfills the following Product Specifications:
 1. Dyrektywa niskonapięciowa 73/23/EEC (zastąpiona przez 93/68/EEC)
Low Voltage Directive 73/23/EEC (replaced by 93/68/EEC)
 2. Kompatybilność Elektromagnetyczna EMC 89/336/EEC (ze zmianami)
Electromagnetic Compatibility Directive EMC 89/336/EEC (with changes)

i w następstwie nosi oznakowanie CE
and in consequence of this is signed CE mark

Nazwisko i stanowisko osoby upoważnionej KATARZYNA CHABELSKA - wspólnik
Name and position of authorized person

Miejsce i data: ...Zgierz, maj 2010
Place/date

Cyfral Chabelska i Wspólnicy S.J.
CYFRAL
 Chabelska i Wspólnicy S.J.
 ul. Konstantinowska 62/70
 95-100 ZGIERZ

Szanowni Państwo !

*Jest nam niezmiernie miło, że zdecydowaliście się Państwo na zakup aparatu domofonowego typu **MAC-D**. Wierzymy, że dobra jakość i funkcjonalność naszego produktu spełni Państwa oczekiwania.*

UWAGA:

Aparat jest przeznaczony dla systemu cyfrowego CC-2000 firmy **CYFRAL**.

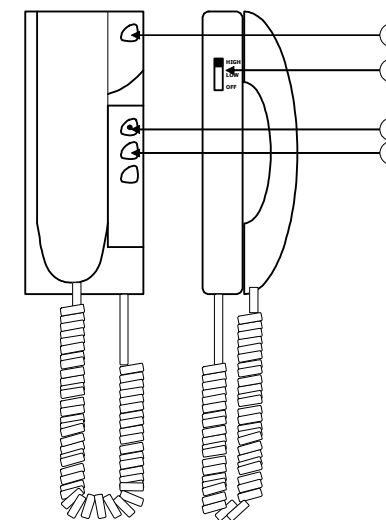
1. Rozmieszczenie i opis elementów funkcyjnych.

Na rysunku (rys.1) przedstawiono rozmieszczenie podstawowych elementów funkcyjnych aparatu, które pozwalają na:

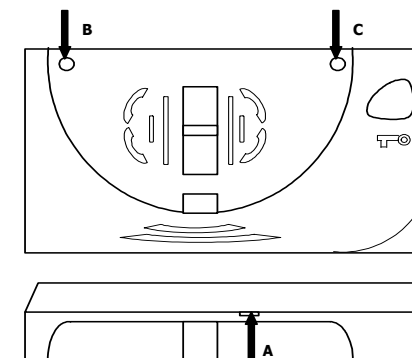
1. uruchomienie zaczepu elektromagnetycznego przyciskiem 1
2. regulację sygnału wywołania, którego poziom głośności można ustawić trójstopniowym przełącznikiem w pozycji:
 - **HIGH** – głośno
 - **LOW** – cicho
 - **OFF** – wyłączony
3. optyczną sygnalizację wywołania diodą elektroluminescencyjną LED
4. sterowanie pracą innych urządzeń (uruchomienie sterowania bramy, oświetlenia, dodatkowy dzwonek, itp.) – przycisk wielofunkcyjny.

2. Demontaż aparatu.

Aparat domofonowy **MAC-D** charakteryzuje się łatwym demontażem holdera aparatu, którego dwie pokrywy połączone są ze sobą plastikowymi zaczepami. Aby zdjąć pokrywy holdera należy umieścić np. wkrętak kolejno w jednym oraz w drugim otworze pokrywy holdera (wskazanym przez strzałki **B** i **C** na rys. 2); naciskając wkrętakiem na zaczepy i jednocześnie palcami odciągając pokrywy rozłożyć holder.



Rys. 1. Rozmieszczenie elementów funkcyjnych.



Rys 2. Rozmieszczenie zaczepów pokryw aparatu. Można sobie ułatwić rozłączenie umieszczając wkrętak w prostokątnej szczelinie między pokrywami holdera (strzałka **A** na rys.2)