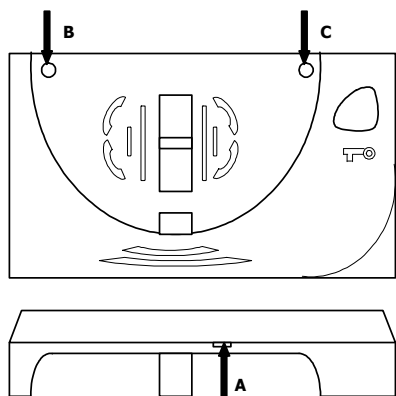


- 5 -

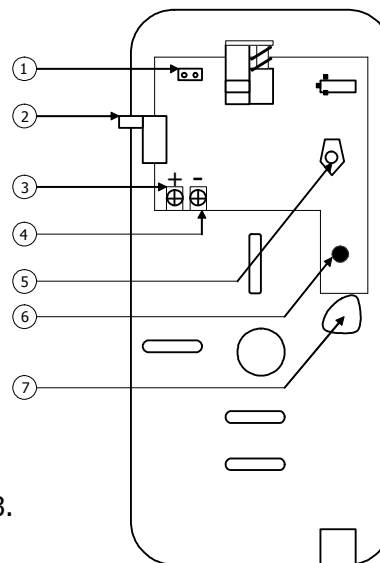


Rys. 2

zostało również pokazane na tym rysunku.

- **1** – jest to złącze 2-nóżkowe, którego zwarcie zworką (jumper 2 mm) przekształca unifon z wersji bez podsłuchu na wersję z podsłuchem, szczególnie przydatną w instalacjach w domkach jednorodzinnych, gdzie podsłuch wejścia, jak również pełna aktywność unifonu po zdjęciu z uchwytu, bez konieczności wcześniejszego jego wywołania, może być pożądana.
- **2** – trzystopniowy przełącznik głośności dzwonienia, omawiany wcześniej
- **5** – potencjometr regulacji tzw. efektu lokalnego, fabrycznie ustawiany na minimum szkodliwych sprzężeń akustycznych pomiędzy mikrofonem i głośnikiem słuchawki unifonu,
UWAGA: regulacja efektu lokalnego nie powinna być przeprowadzana bez wyraźnej potrzeby.
- **3 i 4** – zaciski przyłączeniowe linii LINE i GND
- **6** – dioda LED świecąca podczas dzwonienia
- **7** – przycisk wielofunkcyjny

- 6 -



Rys. 3.

W przypadku kłopotów z montażem, lub niewłaściwą pracą aparatu prosimy o telefoniczny kontakt z działem serwisu firmy (42) 639-98-70.

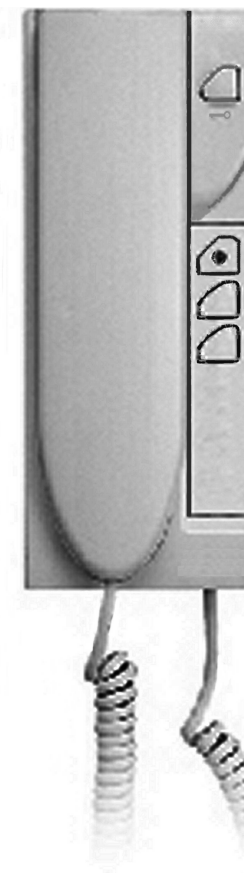
Życzymy Państwu zadowolenia w użytkowaniu naszego aparatu.

Producent:
CYFRAL Chabelska i Wspólnicy S.J.
ul. Konstantinowska 62/70
95-100 ZGIERZ
tel. (42) 639 – 98 – 70
fax (42) 639 – 98 – 77
e-mail: info@cyfral.pl
WWW: www.cyfral.pl



Zakaz umieszczenia zużytego sprzętu łącznie z innymi odpadami

APARAT DOMOFONOWY CYFRAL MAC CE



INSTRUKCJA OBSŁUGI

DEKLARACJA ZGODNOŚCI
DECLARATION OF CONFORMITY

Nazwa Producenta: CYFRAL Chabelska i Wspólnicy S.J.
Manufacturer's Name:

Adres Producenta: ul. Konstancyńska 62/70 95-100 ZGIERZ
Manufacturer's Address:

deklaruje, że wyrób:
declares, that the product:

Nazwa wyrobu: Unifon analogowy typu MAC
Product Name: Handset of Analogue Intercom

spełnia następujące wymagania:
fulfils the following Product Specifications:

1. Dyrektywa niskonapięciowa 73/23/EEC (zastąpiona przez 93/68/EEC)
Low Voltage Directive 73/23/EEC (replaced by 93/68/EEC)
2. Kompatybilność Elektromagnetyczna EMC 89/336/EEC (ze zmianami)
Electromagnetic Compatibility Directive EMC 89/336/EEC (with changes)

i w następstwie nosi oznakowanie CE
and in consequence of this is signed CE mark.

Nazwisko i stanowisko osoby upoważnionej KATARZYNA CHABELSKA - wspólnik
Name and position of authorized person



Miejsce i data ...Łódź, listopad 2005
Place/date

SZANOWNI PAŃSTWO !

*Jest nam niezmiernie miło, że zdecydowaliście się Państwo na zakup aparatu domofonowego typu **MAC**. Wierzymy, że dobra jakość i funkcjonalność naszego produktu spełni Państwa oczekiwania.*

UWAGA:

Aparat zapewnia prawidłowe działanie w systemach analogowych **CYFRAL** opartych na centralach typu TD-3, TD4, TD-6 oraz systemach cyfrowych CC1000&1500

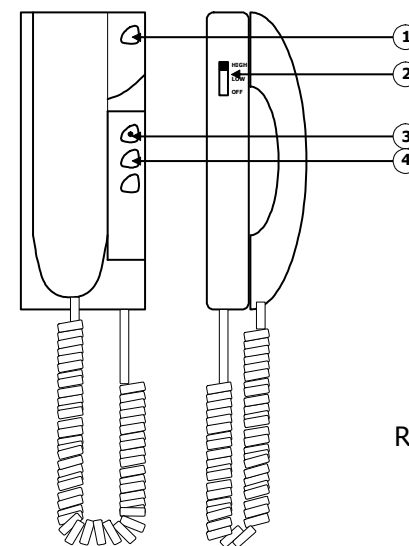
1. Rozmieszczenie i opis elementów funkcyjnych.

Na rysunku (rys.1) przedstawiono rozmieszczenie podstawowych elementów funkcyjnych aparatu, które pozwalają na:

- a. regulację sygnału wywołania, którego poziom głośności można ustawić trójstopniowym przełącznikiem **2** w pozycji:
 - **HIGH** – głośno
 - **LOW** – cicho
 - **OFF** – wyłączony
- b. optyczną sygnalizację wywołania diodą elektroluminescencyjną LED – **3**
- c. uruchomienie zaczepu elektromagnetycznego – przycisk **1**
- d. sterowanie pracą innych urządzeń (uruchomienie sterowania bramy, oświetlenia, dodatkowy dzwonek, itp.) – przycisk wielofunkcyjny **4**

2. Demontaż aparatu.

Aparat domofonowy **MAC** charakteryzuje się łatwym demontażem holdera aparatu, którego dwie pokrywy połączone są ze sobą plastikowymi zaczepami. Aby



Rys. 1

zdjąć pokrywy holdera należy umieścić np. wkrętak kolejno w jednym oraz w drugim otworze pokrywy holdera (wskazanych przez strzałki **B** i **C**); naciskając wkrętakiem na zaczepy i jednocześnie palcami odciągając pokrywy rozłożyć holder. Można sobie ułatwić rozłączenie umieszczając wkrętak w prostokątnej szczelinie między pokrywami holdera (strzałka **A** na rys.2)

3. Montaż unifonu.

Po demontażu pokrywy holdera unifonu przewody instalacyjne LINE i GND przychodzące z centrali należy po przełożeniu ich przez otwór obudowy podłączyć do zacisków oznaczonych odpowiednio **+** (LINE) i **-** (GND) zgodnie z rysunkiem (rys. 3). Rozmieszczenie ważniejszych elementów regulacyjnych i funkcyjnych