

# CYFROWY REJESTRATOR OBRAZU DVR-H440

## Podręcznik użytkownika





# Wstęp

Dziękujemy za zakup cyfrowego rejestratora obrazu firmy serii D-MAX DVR.

Niniejsza Instrukcja dotyczy modelu DVR-H440. Przed zainstalowaniem i rozpoczęciem eksploatacji tego produktu, należy dokładnie zapoznać się z niniejszą Instrukcją dla użytkownika oraz innymi Instrukcjami powołanymi w niniejszym tekście.



## Gwarancja i wyłączenie z odpowiedzialności

Producent nie przyjmuje żadnej innej odpowiedzialności dotyczącej sprzedaży niniejszego produktu i nie przekazuje żadnych praw stronie trzeciej do przyjęcia odpowiedzialności w jego imieniu. Gwarancja udzielona na ten produkt nie obejmuje wypadków, zaniedbania, zmian, niewłaściwego użytkowania ani wykorzystywania. Nie udziela się żadnej gwarancji na żadne przystawki ani części, które nie są dostarczane przez producenta.

Niniejsza gwarancja nie obejmuje następujących przypadków:

- Nieprawidłowe działanie będące wynikiem zaniedbań ze strony użytkownika
- Celowe demontowanie i wymiana dokonana przez użytkownika
- Podłączanie do źródła zasilania innego niż znamionowe
- Nieprawidłowe działanie spowodowane klęskami żywiołowymi (pożar, powódź, fala pływowa itp.)
- Uszkodzeń spowodowanych przepięciem w instalacji zewnętrznej oraz przeniknięciem do wewnątrz urządzenia cieczy, pary wodnej.

Gwarancja dotyczy wyłącznie produktów, za które użytkownik zapłacił.

Po upływie okresu gwarancyjnego, przegląd i naprawy będą wykonywane odpłatnie.

Nawet w okresie gwarancyjnym, naprawa i przegląd części przekraczające zakres warunków niniejszej gwarancji, mogą być zakwalifikowane jako odpłatne.

**Niniejszy produkt nie jest przeznaczony wyłącznie do zapobiegania przestępstwom, ale jako urządzenie pomagające w wykrywaniu pożarów lub kradzieży. Nie przyjmujemy żadnej odpowiedzialności za szkody powstałe w wyniku żadnych zdarzeń.**

Instalacja tego urządzenia wymaga umiejętności i kwalifikacji. Wykonywanie jej przez osoby bez wymaganych kwalifikacji może spowodować pożar, porażenie prądem elektrycznym i awarie.

Instalację powinien wykonywać wykwalifikowany instalator lub dostawca niniejszego produktu.

Niniejsza Instrukcja omawia rejestrator modelu DVR-H440. Zawartość niniejszej Instrukcji może być różna, zależnie od wersji oprogramowania wbudowanego lub aktualizacji programu. Standard i wygląd produktu, może ulegać zmianie bez wcześniejszego powiadomienia użytkowników.

# !!! Bezpieczeństwo !!!

Symbole wyświetlane dla każdego elementu



**Ostrzeżenie - Dotyczy informacji, które użytkownik musi znać, aby uniknąć poważnych obrażeń lub śmierci.**

- Przed instalacją
  - Przed podłączeniem do źródła zasilania, należy sprawdzić napięcie (AC100V~AC240V).
  - Przed instalacją upewnić się, czy zasilanie jest wyłączone
  - Nie wolno instalować produktu w bardzo wilgotnym środowisku. Nie przestrzeganie tej zasady może powodować niebezpieczeństwo porażenia prądem lub powstania pożaru.
  - Upewnić się, czy przewód uziemienia jest podłączony, co zmniejszy ryzyko porażenia prądem.
- Podczas eksploatacji urządzenia
  - Z wyjątkiem wykwalifikowanych pracowników lub instalatorów systemu żadnej osobie nie wolno otwierać obudowy urządzenia. Otwarcie obudowy urządzenia może spowodować porażenie prądem.
  - Nie wolno włączać wielu urządzeń do jednego gniazdka zasilania. Takie postępowanie może spowodować pożar.
  - Nie wolno stawiać na urządzeniu pojemników z wodą ani ciężkich przedmiotów. Takie postępowanie może spowodować pożar.
  - Nie wolno używać urządzenia w miejscach, w których znajdują się substancje łatwopalne takie, jak propan lub benzyna bądź duże ilości pyłu. Takie postępowanie może spowodować niebezpieczeństwo wybuchu lub powstania pożaru.
  - Nie wolno dotykać przewodów mokrą ręką. Może to spowodować porażenie prądem.
  - Nie wolno wkładać ręki w otwór urządzenia DVD. Takie postępowanie może spowodować obrażenia.
  - Sprawdzić, czy do otworu wentylatora nie przedostają się materiały przewodzące.
  - Nie wolno stosować nadmiernej siły podczas pociągania za przewód zasilania. Uszkodzenie przewodu może powodować niebezpieczeństwo porażenia prądem lub powstania pożaru.
  - Wymienianie wbudowanych baterii na baterie innego typu może spowodować wybuch.
  - Akumulator można wymienić tylko na akumulator tego samego typu i z taką samą pojemnością.
  - Zużyte akumulatory należy odpowiednio zutylizować.
- Demontowanie i czyszczenie
  - Urządzenia nie wolno celowo demontować, naprawiać ani modyfikować. Takie postępowanie może powodować uszkodzenie produktu, porażenie prądem lub obrażenia.
  - Do czyszczenia zewnętrznych części urządzenia nie wolno używać wody, rozcieńczalników ani rozpuszczalników organicznych. Może to spowodować nieprawidłowe działanie lub porażenie prądem. Do czyszczenia obudowy należy używać suchej ściereczki.



**Uwaga !!!**

**Dotyczy informacji, które użytkownik musi znać, aby uniknąć nawet małych obrażeń lub uszkodzenia produktu.**

- Podczas instalacji
  - W celu zapewnienia właściwej wentylacji, urządzenie musi być tak zainstalowane, aby pozostało co najmniej 15 cm wolnej przestrzeni pomiędzy otworem chłodzenia a ścianą.
  - Ustawienie urządzenia na płaskiej powierzchni zapobiegnie jego przewróceniu się.
  - Upadek urządzenia może spowodować obrażenia lub jego nieprawidłowe działanie.
- Nie ustawiać urządzenia w miejscach narażonych na działanie światła słonecznego lub nadmiernej wysokiej temperatury, ponieważ może to spowodować odkształcenia lub nieprawidłowe działanie.
  - Jeśli w czasie rejestrowania obrazu na rejestratorze zainstalowana jest kamera, może dojść do przerw w podawaniu obrazu na innym kanale. Zaleca się rozpoczęcie rejestracji po zainstalowaniu kamery.
  - Podczas eksploatacji, Upewnić się, czy podczas eksploatacji lub przemieszczania produkt nie jest narażony na wstrząsy ani drgania.
  - Nie wolno przenosić, potrząsać ani rzucać produktu podczas eksploatacji.
  - W przypadku, gdy używane są dodatkowe dyski twarde, inne niż zalecane, może wystąpić nieprawidłowe działanie urządzenia.
  - Przed zainstalowaniem dodatkowych dysków twardej należy zasięgnąć opinii u sprzedawcy tego urządzenia.
  - Gwarancja nie obejmuje celowego użytkowania nie zatwierdzonych dysków twardej.
  - Niniejszy produkt jest urządzeniem dodatkowym, a nie podstawowym w systemie zabezpieczeń przed pożarami lub kradzieżami. Nasza firma nie odpowiada za żadne wypadki ani straty.



**Na wszystkich etapach produkcji firma D-MAX** dba o środowisko naturalne i wykonuje wiele działań dążąc do dostarczenia klientom produktów niegroźnych dla środowiska. Oznaczenie „Eco” świadczy o tym, że firma D-max Polska będzie wytwarzać produkty nieszkodliwe dla środowiska oraz wskazuje, że niniejszy produkt spełnia wymagania przedstawione w dyrektywie RoHS obowiązującej w UE.

## Zgodność z przepisami FCC

### UWAGA:

Niniejsze urządzenie zostało sprawdzone i uznane za zgodne z ograniczeniami dotyczącymi urządzeń cyfrowych Klasy A, zgodnie z częścią 15 przepisów FCC. Ograniczenia te są tak pomyślane, aby zapewnić uzasadnione zabezpieczenie przeciw szkodliwym zakłóceniom w typowym środowisku komercyjnym. Urządzenie wytwarza, wykorzystuje i może wysyłać energię fal radiowych. Jeżeli będzie zainstalowane lub eksploatowane niezgodnie z Instrukcją, może powodować szkodliwe zakłócenia łączności radiowej. Obsługa tego urządzenia na obszarze zamieszkanym może prawdopodobnie spowodować szkodliwe zakłócenia i w takim przypadku użytkownik będzie zmuszony usunąć takie zakłócenia na własny koszt.

## Prawidłowa utylizacja niniejszego produktu (Odpady elektryczne i elektroniczne)

(Dotyczy Unii Europejskiej i innych krajów, w których istnieją wydzielone systemy zbierania odpadów.) Ten symbol na produkcie lub w jego dokumentacji oznacza, że po zakończeniu jego żywotności urządzenia nie można wyrzucać wraz innymi odpadkami z gospodarstwa domowego. Aby zapobiec ewentualnemu zagrożeniu dla środowiska lub zdrowia ludzkiego w wyniku nieprawidłowego pozbywania się odpadów, należy oddzielić tego rodzaju odpady i przekazać urządzenie do recyklingu, promując w ten sposób właściwe wykorzystanie zasobów materialnych. Użytkownicy domowi powinni uzyskać informacje na temat bezpiecznej dla środowiska utylizacji urządzenia u jego sprzedawcy lub w lokalnym samorządzie. Firmy powinny uzyskać takie informacje u swojego dostawcy oraz sprawdzić warunki w umowie zakupu. Podczas utylizacji tego produktu nie wolno mieszać go z

innymi produktami.









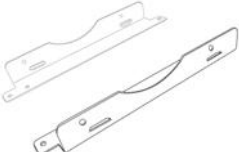
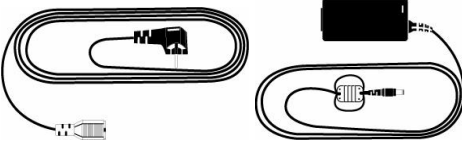
**Prawidłowa utylizacja baterii stosowanych w niniejszym produkcie (Dotyczy Unii Europejskiej i innych krajów, w których istnieją wydzielone systemy zbierania baterii.)**

Ten symbol na bateriach, instrukcji lub opakowaniu oznacza, że po zakończeniu okresu żywotności baterii nie wolno ich wyrzucać wraz innymi odpadkami z gospodarstwa domowego. Wskazania symboli pierwiastków chemicznych *Hg*, *Cd* lub *Pb* oznaczają, że bateria zawiera dawki rtęci, kadmu i lub ołowiu, przekraczające poziomy referencyjne podane w dyrektywie UE 2006/66. Jeśli baterie nie zostaną prawidłowo utylizowane, pierwiastki te mogą stanowić zagrożenie dla zdrowia człowieka i środowiska naturalnego. W celu ochrony zasobów naturalnych i promowania wtórnej przeróbki materiałów, należy oddzielić baterie od innych odpadów i oddać w lokalnym punkcie zbiórki baterii.

Użytkownik nie może wymieniać akumulatora znajdującego się w niniejszym produkcie. Więcej informacji na temat takiej wymiany można uzyskać kontaktując się z placówką serwisową.

# SPECYFIKACJA KOMPONENTÓW:



<b>Rejestrator</b>	 <p>4 Kanałowy</p>
<b>Oprogramowanie na CD</b>	
<b>Pilot</b>	
<b>Instrukcja Obsługi</b>	
<b>Przewód transmisji danych (SATA)</b>	
<b>Śruby HDD</b>	
<b>Uchwyty dysków HDD</b>	
<b>Zasilacz</b>	

# Środki Ostrożności

dopiero po wcześniejszym poprawnym zainstalowaniu przynajmniej jednego dysku twardego HDD.



## ● Wyłączenie

- Nie wyłączać rejestratora, ani nie wyciągać wtyczki z gniazda zasilania gdy trwa zapis lub odtwarzanie obrazu – w przeciwnym razie może dojść do nieodwracalnych uszkodzeń. W celu poprawnego wyłączenia urządzenia należy użyć następującej sekwencji: (←) SYSTEM> WYJŚCIE> OK - co umożliwi bezpieczne wyłączenie sprzętu. Zaleca się odczekać kilka sekund przed ponownym włączeniem.
- Nie wyłączać rejestratora gdy dyski zewnętrzne, pamięci USB są podłączone, gdyż może to spowodować ich uszkodzenie.
- Nie wyłączać rejestratora, ani też nie wyciągać wtyczki z gniazda zasilającego podczas formatowania dysku.

## ● Dyski Twarde HDD

### Montaż/Dodawanie/Zamiana/Usuwanie

- Przed wymianą jakiegokolwiek dysku należy upewnić się, czy rejestrator jest wyłączony.
- **Montaż/Dodawanie/Zamiana/ Usuwanie:** Nowy dysk należy sformatować poprzez uruchomienie procedury dodawania dysku, w przeciwnym razie dysk nie zostanie dodany lub zapis może być niemożliwy do odtworzenia. Po zainstalowaniu nowego dysku należy potwierdzić wyświetlony komunikat informujący jego wykrycie, następnie przejść do menu. W celu sformatowania dysku należy:
  1. Ustawić właściwy czas i datę USTAWIENIA> SYSTEM> ADMINISTRATOR> DATA/CZAS
  2. Przywrócić ustawienia fabryczne USTAWIENIA> SYSTEM> INFORMACJE> OGÓLNE> KONFIGURACJA> DOMYŚLNA
  3. W celu poprawnego formatowania dysku należy: USTAWIENIA> SYSTEM> ADMINISTRATOR> PRZECHOWYWANIE> FORMAT> DODANY Po kliknięciu właściwego dysku zakończyć formatowanie.
  4. Każdy z dysków formatowany jest osobno i po każdym z nich rejestrator wyłączy się i uruchomi się samoczynnie. Jeśli na liście dysków w pozycji FORMAT znajduje się symbol [ . . ] - oznacza to, iż dysk został zainstalowany poprawnie.

- **Usuwanie:** Każdorazowo po fizycznym usunięciu dysku z należy usunąć go z rejestru dysków: USTAWIENIA> SYSTEM> ADMINISTRATOR> PRZECHOWYWANIE> FORMAT> USUNIĘTY po zakończeniu usuwania rejestrator uruchomi się ponownie>

## ● Zmiana Czasu/Daty

- Wszelkie zmiany ustawień czasu i daty są natychmiast widoczne na podglądzie obrazu. W celu zapisania zmiany dla opcji nagrywania należy wyłączyć a następnie ponownie włączyć rejestrator.

## ● Zmiana Oprogramowania Rejestratora

- Zmiana oprogramowania rejestratora jest możliwa

## ● Sterowanie za pomocą myszki

- **Klawisz Lewy:** Ma taką samą funkcję jak klawisz **POTWIERDZENIE (↵)** na pulpicie rejestratora
- **Rolka Środkowa :** Jest odpowiednikiem klawisza **SEARCH** na pulpicie rejestratora ( służy do przeszukiwania zapisu)
- **Klawisz Prawy:** Klawisz wyboru menu podręcznego.

## ● Klawisz PLAY/PAUSE

- Wciśnięcie klawisza **PLAY/PAUSE** powoduje wyświetlenie zapisu z ostatniej minuty nagrania
- Każdorazowe następne wciśnięcie **PLAY/PAUSE** - powodują naprzemian zatrzymanie i ponowny start nagrania
- Zmianę trybu wyświetlania (PLAY, REW, FF, BACKWARD, FORWARD) zawsze poprzedzamy wciśnięciem klawisza **PLAY/PAUSE** zatrzymując obraz II.

●

## ● Nazwa Kamery

- Numer i nazwa kamery może być zmieniana w menu rejestratora URZĄDZENIA< KAMERA< PTZ< OPIS.



# SPIS TREŚCI



<b>1. Informacje wstępne</b>	<b>9</b>
1.1. Przygotowanie do instalacji	9
1.2. Serwisowanie	9
1.3. Schemat rejestratora	9
<b>2. Instalacja</b>	<b>10</b>
2.1. Montaż dysków twardych	10
2.1.1. Złącze SATA	10
2.1.2. Montaż dysków HDD	10
2.2. Połączenia kablowe	10
2.2.1. Wejścia/Wyjścia VIDEO	10
2.2.2. Podłączenia monitora	10
2.2.3. Połączenie fonii	10
2.2.4. Połączenie internetowe	11
2.2.5. Połączenia alarmowe	11
2.2.6. Złącze RS-485/422	11
2.2.7. Połączenie USB	11
2.2.8. Przycisk przywracania ustawień fabrycznych	11
2.2.9. Złącze VGA	11
<b>3. Opis wyświetlanych symboli</b>	<b>12</b>
3.1. Znaczenie diod	12
3.2. Użycie pilota sterującego	12
3.3. Sterowanie za pomocą myszy	12
3.4. Wyświetlane symbole rejestratora	13
<b>4. Ustawienia</b>	<b>14</b>
4.1. Logowanie/Wylogowanie	14
4.2. SYSTEM	15
4.2.1. Informacje	15
4.2.2. Administrator	18
4.2.3. Konto	22
4.2.4. Historia	24
4.2.5. Wyjście	25
4.2.6. Wyłączanie	25
4.3. Wyświetlanie	26
4.3.1. OSD	26
4.4. Monitor Główny	27
4.5. Monitor Pomocniczy	27
4.5.1. Sterowanie wyświetlaniem	28
4.6. URZĄDZENIA	28
4.6.1. Sieć	28
4.6.2. Kamera/PTZ	31
4.6.3. Audio	32
4.6.4. Wejścia alarmowe	33
4.6.5. Wyjścia alarmowe	33



<b>4.7. NAGRYWANIE</b> .....	34
4.7.1. Ustawienia .....	34
4.7.2. Harmonogram .....	36
4.7.3. Pre-Alarm .....	37
4.7.4. Detekcja Ruchu.....	38
4.7.5. Wakacje .....	38
<b>4.8. POWIĄZANIE</b> .....	39
4.8.1. Wejścia alarmowe .....	39
4.8.2. Detekcja Ruchu .....	39
4.8.3. Utrata sygnału VIDEO.....	40
4.8.4. Zdarzenia systemowe .....	40
4.8.5. Pojawiające się okna .....	41
<b>5. Instrukcja</b> .....	<b>42</b>
<b>5.1. Podgląd</b> .....	42
5.1.1. Wygląd podstawowy .....	42
5.1.2. Formaty wyświetlania .....	42
5.1.3. Zbliżenie cyfrowe.....	43
5.1.4. Klatka STOP.....	43
5.1.5. Sterowanie PTZ.....	43
5.1.6. Historia.....	44
5.1.7. Blokada klawiatury.....	44
5.1.8. Nagrywanie awaryjne.....	44
<b>5.2. Wyszukiwanie</b> .....	45
5.2.1. Szukanie wg czasu/daty.....	45
5.2.2. Szukanie wg kalendarza .....	45
5.2.3. Szukanie wg zdarzeń .....	46
<b>5.3. Odtwarzanie zapisu</b> .....	47
<b>5.4. Podgląd 60s</b> .....	48
<b>5.5. Archiwizacja</b> .....	48
<b>5.6. Regulacja koloru i położenia</b> .....	49
<b>5.7. Sterowania wyjściami alarmowymi</b> .....	50

# 1. Informacje wstępne

## 1.1. Przygotowanie do instalacji



- Rejestrator zbudowany jest z komponentów wrażliwych na uszkodzenia mechaniczne, tak więc zaleca się transport wyłącznie w oryginalnym opakowaniu z zachowaniem szczególnej ostrożności.
- Po rozpakowaniu proszę sprawdzić kompletność zestawu.
  - Rejestrator
  - Zasilacz (DC 12V, 3,33A) wraz z kablem zasilającym 230V
  - Pilot sterowania wraz z bateriami 2 \*bateria typu AAA
  - Płyta CD ( program zdalnego podglądu )

## 1.2. Serwisowanie

- W przypadku jakichkolwiek pytań – których nie wyczerpuje niniejsza instrukcja, lub problemów natury technicznej, prosimy o kontakt z dostawcą lub dystrybutorem.

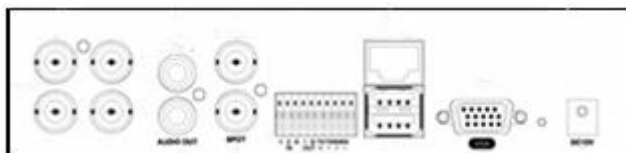
## 1.3. Schemat rejestratora

### D-MAX DVR H440

#### Panel przedni



#### Panel tylni



## 2. Instalacja



### 2.1 Montaż dysków twardych

#### 2.1.1 Złącze SATA

#### D-MAX DVR-H440

- Rejestrator posiada jedno złącze SATA: oznaczone jako SATA 1.
- Do rejestratora można podłączyć złączem SATA jedynie jeden dysk twardy

	Ilość HDD	SATA Port 1
	1	HDD

#### 2.1.2 Montaż dysków HDD

- Ostrożnie instalujemy dysk w uchwycie mocując go śrubami.
- Użycie przejściówek, lub kabli innych niż oryginalne grozi uszkodzeniem dysków.
- W celu zapewnienia poprawności nagrania zaleca się używanie dysków tego samego producenta.
- Każdy zainstalowany dysk należy osobno formatować w menu rejestratora.

#### **UWAGA !!!!!**

**Przed instalacją jakichkolwiek dysków dodatkowych czy innych komponentów wewnątrz rejestratora należy upewnić się że kabel sieciowy 230 V – jest odłączony.**

## 2.2 Połączenia kablowe

### 2.2.1 Wejścia/Wyjścia VIDEO

- Wyjścia wizyjne z kamer podłączamy do wejść w rejestratorze 'VIDEO IN' dla odpowiedniego kanału 1-4.

### 2.2.2 Podłączenie monitora

- Monitor podłączamy do złącza BNC 'VIDEO OUT', jeśli trzeba można ten sam sygnał wysłać na inny monitor poprzez złącze 'SPOT'. Rejestrator umożliwia też podłączenie do komputera PC – poprzez złącze BNC.

### 2.2.3 Połączenie fonii

- Nadajnik audio podłączamy do złącza 'AUDIO IN', natomiast odbiornik do 'AUDIO OUT'. Zaleca się użycie odbiornika z regulacją wzmocnienia głosu.

### 2.2.4 Połączenie internetowe

- Połącz złącze 'ETHERNET' z siecią LAN złączem RJ45.
- Jeżeli rejestrator połączony jest z siecią LAN za pośrednictwem komputera PC – należy użyć kabla z **przeplotem**, jeśli bezpośrednio z urządzeniem sieciowym wystarczy kabel standardowy.



### 2.2.5 Połączenia alarmowe

- Połącz czujnik alarmowy do 'AI 1~AI 2' i wspólnego stycznika masowego G.
- Połącz Sygnalizator alarmu z 'AO 1~AO 2' i wspólnego stycznika masowego G.
- Połącz odbiornik Pan/Tilt do 'RS-485/422' złącza. Proszę pamiętać o polaryzacji (+) i (-).
- Nie podłączamy jakiegokolwiek napięcia do wejść AI 1~AI 2

### 2.2.6 Złącze RS-485/422

- Połącz styczniki TX+, TX-, RX+ i RX- .

### 2.2.7 Połączenia USB

- W rejestratorze znajdują się 2 złącza USB w tylnej ścianie. Można tu podłączyć dysk zewnętrzny HDD, Zewnętrzny napęd optyczny, pamięć FLASH, lub myszkę sterującą.
- Długość przewodu USB nie powinna być większa niż 1,8 m.

### 2.2.8 Przycisk przywracania ustawień fabrycznych

- Dłuższe przytrzymanie tego klawisz powoduje skasowanie wszystkich dotychczasowych ustawień rejestratora, przywracając ustawienia fabryczne.
- Krótkie kliknięcie powoduje wyświetlenie historii rejestru operacji
- Przycisk znajduje się na tylnej ścianie na prawo od złącza VGA
- Przycisk używamy tylko w trybie podglądu.

#### **UWAGA!!!**

NIE UŻYWAĆ PRZYCISKU W TRYBIE USTAWIEŃ SYSTEMOWYCH

### 2.2.9 Złącze VGA

- Dodatkowe złącze VGA do podłączenia monitora
- Istnieje możliwość jednoczesnego podłączenia monitorów pod złącze BNC

### 3. Opis wyświetlanych symboli



#### 3.1 Znaczenie diod

Dioda LED czerwona		• Sygnalizuje włączenie/wyłączenie rejestratora
Dioda LED zielona		• Sygnalizuje wyłączenie nagrywania. Brak sygnalizacji oznacza transmisję z dysku HDD.
Dioda LED żółta		• Sygnalizuje brak połączenia do Internetu.

#### 3.2 Użycie pilota sterującego













- Przed rozpoczęciem zdalnym pilotem należy go przypisać do konkretnego rejestratora. W celu zarejestrowania pilota należy:
  - 1 Sprawdzić w menu rejestratora jego numer: ID systemowe. Jest to liczba z przedziału 1-999. INFORMACJE< OGÓLNE< ID SYSTEMOWE.
  - 2 Zbliżyć pilota w okolice pola czujnika IR przy płycie czołowej rejestratora. Przytrzymując na pilocie przycisk ID należy wpisać na klawiaturze numer ID rejestratora. Numer ten składa się z 3 cyfr. Przycisk '10' służy jako klawisz '0'. Jeśli np. id systemowe to 4, należy trzymając ID - wcisnąć kolejno **10>10>4**.

#### 3.3 Sterowanie za pomocą myszy.

- Użycie myszy ułatwia korzystanie z menu rejestratora, jednak jej posiadanie nie jest niezbędne gdyż sterowanie jest tożsame ze sterowaniem pilotem.
- **Klawisz Lewy:** Ma taką samą funkcję jak klawisz **POTWIERDZENIE (↵)** na pulpicie rejestratora.
- **Rolka Środkowa :** Jest odpowiednikiem klawisza **SEARCH** na pulpicie rejestratora ( służy do przeszukiwania zapisu
- **Klawisz Prawy:** Klawisz wyboru funkcji menu podręcznego.
- **Menu podręczne prawego klawisza**

Nazwa	Funkcja	Nazwa	Funkcja
<b>Wyświetlanie</b>	Wybór trybu podziału wyświetlania	<b>Zdarzenie</b>	Wejście/ wyjście do menu historii zmiany parametrów
<b>Sekwencja</b>	Wybór kolejności wyświetlania obrazów	<b>Wyszukiwanie</b>	Rozpoczyna tryb wyszukiwania obrazów
<b>Pomocniczy</b>	Monitor Pomocniczy	<b>Konfiguracja</b>	Wejście do menu ustawień
<b>Zoom</b>	Zbliżenie	<b>Nagły Przypadek</b>	Umożliwia ustawienie dodatkowego awaryjnego znacznika nagrania w menu odtwarzania.
<b>Zamrożenie</b>	Zatrzymanie podglądu	<b>Wyłączenia</b>	Służy do bezpiecznego programowego zamykania rejestratora. Zalecane przed wyłączeniem rejestratora z sieci.
<b>PIP</b>	Wyświetlenie dodatkowego widoku pomocniczego.	<b>Anuluj</b>	Powrót do menu rejestratora.
<b>PTZ</b>	Wyłączenie/Włączenie sterowania PTZ		

### 3.4 Wyświetlane symboli rejestratora

Symbol	Opis	Symbol	Opis
	Kontynuowanie trybu nagrywania		Zapis fonii
	Zdarzenie nagrane za pomocą detekcji ruchu		Wyświetlanie podglądu zdalnego 1-4
	Zapis		Wyświetlanie przeglądania kanałów
	Uruchomienie funkcji PTZ		Zabezpieczenie
	Pilot		Ustawienie nadpisywania danych
	Ustawione nadpisywanie danych, dysk zapełniony.		Ustawione nadpisywanie danych, trwa nagranie.

## 4. Ustawienia

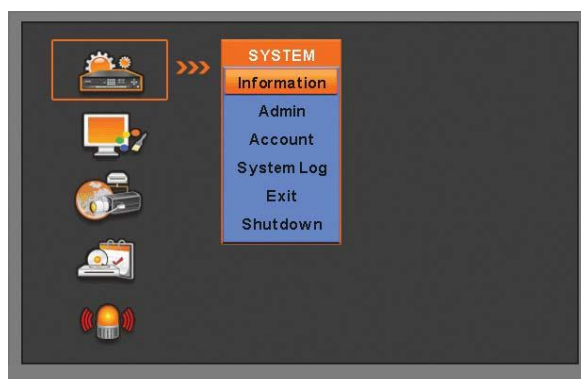


### 4.1 Logowanie / Wylogowanie

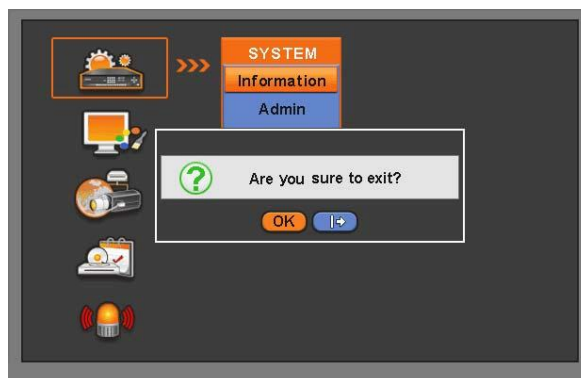
- Fabrycznie nowy jak i rejestrator po przywróceniu ustawień fabrycznych jest zabezpieczony kodem przed wejściem w MENU.
- Po wejściu w MENU> KONFIGURACJA pojawi się menu dostępu i podania nazwy użytkownika i kodu.



- Fabrycznie jako jedyny użytkownik jest wpisany ID: admin.
- Standardowy kod to "1111".
- Przywrócenie ustawień fabrycznych nie spowoduje przywrócenia hasła fabrycznego.
- USTAWIENIA>SYSTEM>KONTO po wciśnięciu ustawień logowania można ustawić dostęp do poszczególnych funkcji - Konfiguracja/ Archiwizacja/Wyszukiwanie/Wyłączenie/Sieć – a dostęp do nich można regulować poprzez utworzenie grup użytkowników ( Dział 4.2.3).
- USTAWIENIA> SYSTEM> KONTO> NOWY UŻYTKOWNIK można dodać dodatkowych użytkowników.
- Po udanym zalogowaniu Pojawi się następujący widok:



- Podczas przeglądania menu jak i zmiany ustawień – obraz jest rejestrowany.
- Menu główne składa się z 5 podstawowych podgrup. (SYSTEM / WYŚWIETLANIE / URZADZENIA / NAGRYWANINE / POWIĄZANIE)
- W celu wyjścia z menu Należy z wybrać: SYSTEM> WYJŚCIE lub z panelu sterującego AUDIO/ESC. Wówczas na ekranie pojawi się następujące okno:





- Wcisnąć OK. w celu wyjścia.
- W celu zmiany podgrup proszę wybrać ◀, ▶, lub skorzystać z myszy sterującej.

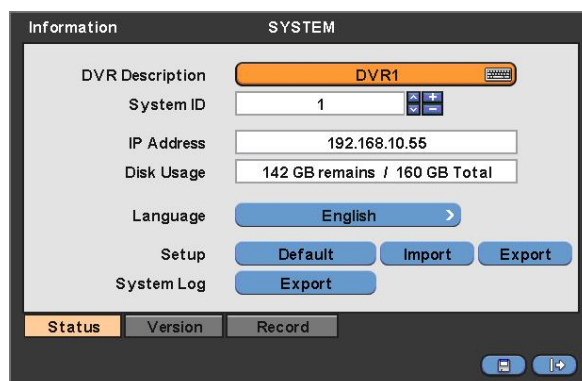


(UWAGA)  
Klawisz AUDIO/ESC po wejściu w menu nie funkcjonuje w menu podglądu

## 4.2 SYSTEM

### 4.2.1 Informacje

- W menu SYSTEM> INFORMACJE pojawi się okno:



Ogólne

#### Opis podgrupy

- DVR1 to nazwa rejestratora można ją dowolnie zmieniać.
- W celu zmiany nazwy należy kliknąć symbol klawiatury.



- Przy użyciu wirtualnej klawiatury wpisać zadaną nazwę.
  - 1 Kasuje poprzedni znak.
  - 2 Kasuje wszystkie wpisane znaki.
- Przycisk OK zatwierdza wpisaną zmianę, a Anuluj powoduje wyjście bez zapisu.

#### ID Systemowe

- Rejestrator umożliwia sterowanie za pomocą zdalnego pilota. Jednym pilotem można sterować kilkoma rejestratorami
- W celu określenia numeru rejestratora wpisujemy jego numer w ustawieniach IDs .
- Wciskając ▲, ▼ zmieniamy numer rejestratora, jego nr musi się zawierać w przedziale 1-255.
- Wciskając (+) lub (-) Liczba zmienia się o 10.

#### Język

- Rozwijając menu język – można wybrać właściwy
- Zmiany będą widoczne dopiero po ponownym wejściu do menu.

### Konfiguracja

- **Domyślna** : Przywraca ustawienia fabryczne rejestratora. Rejestr operacji nie jest kasowany.
- **Import**: Kopiuje ustawienia z pliku pamięci zewnętrznej USB, do rejestratora. Podłączyć pamięć i kliknij IMPORT
- **Export**: Kopiuje ustawienia do pliku pamięci zewnętrznej USB, wpiętej do rejestratora. Wepnij pamięć i kliknij EXPORT
- Podczas operacji: Domyślna, Import, Export, Wyświetli się pasek postępu operacji, poczym komunikat o powodzeniu operacji lub jego braku.

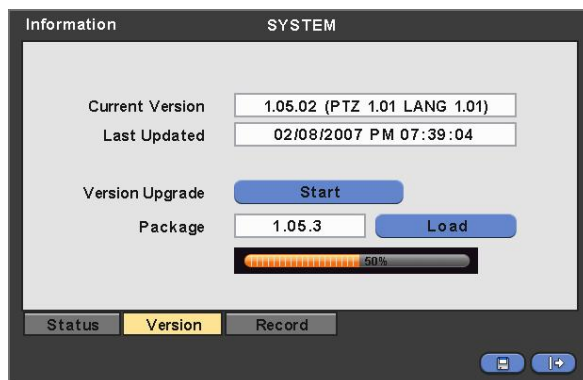


### Log System

- **Export**: Umożliwia eksport listy operacji np. w celu wydruku na zewnętrzną pamięć USB.
- Podczas Exportu wyświetli się pasek postępu operacji, poczym komunikat o powodzeniu operacji lub jego braku

### Wersja

- Po wejściu w menu Wersja wyświetli się okno zawierające informacje o wersji oprogramowania:



### Aktualizacja DVR

- Istnieje możliwość samodzielnego uaktualnienia oprogramowania.
- W celu aktualizacji oprogramowania należy:
  - 1 Wpiąć pamięć USB z plikiem wsadowym do rejestratora.
  - 2 Kliknąć Załaduj wskazując właściwy plik. Jeśli plik jest prawidłowy w oknie powinna pojawić się wersja wersji wsadowej.
  - 3 Kliknij START w celu wczytania.
  - 4 Jeśli operacja przebiegła prawidłowo okno dialogowe ulegnie zamknięciu a rejestrator ponownie uruchomi się.

### UWAGA !!!

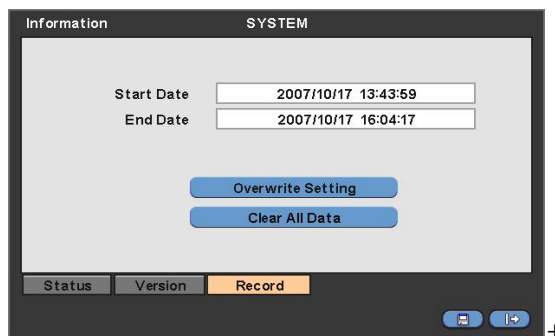
DO ZMIANY OPROGRAMOWANIA REJESTRATOR UŻWA DYSKU TWARDEGO HDD, TAK WIĘC NIE JEST ONA MOZLIWA BEZ JEGO WCZEŚNIEJSZEGO ZAINSTALOWANIA.

### UWAGA !!!

WYCIĄGANIE ZEWNĘTRZNEJ PAMIĘCI USB PODCZAS PRACY MOŻE SPOWODOWAĆ JEJ USKODZENIE.

### Nagranie

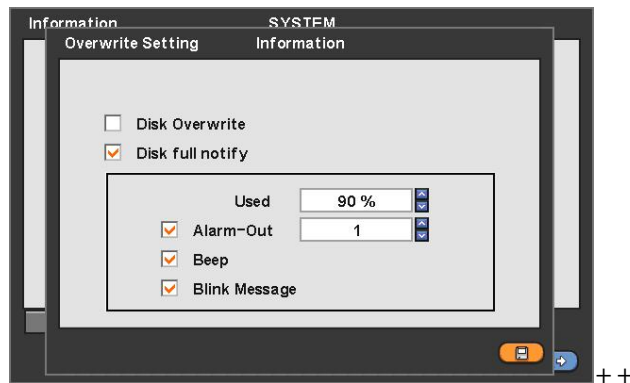
- Ustawienie parametrów nagrania jest możliwe tylko dla użytkownika posiadającego pełne uprawnienia systemowe. Menu zawiera:






- Okres nagrania.

### Ustawienia nadpisywania

- Kliknij USTAWIENIA NADPISYWANIA, wyświetli się:



- Istnieje możliwość ustawienia sygnału dźwiękowego lub migającego tekstu świadczącego o procentowym wykorzystaniu dysku.
- Istnieje możliwość ustawienia automatycznego nadpisywania dysku. Funkcja ta powoduje uruchomienie nagrywania od początku zapełnionego wcześniej dysku. Powoduje, iż wcześniejsze dane zostają zastąpione bieżącym nagraniem- o czym świadczy pojawienie się symbolu  w dolnej części ekranu w trybie podglądu na żywo.
  - 1 Nie ustawienie opcji nadpisywania spowoduje automatyczne wstrzymanie nagrania w momencie zapełnienia dysku.
  - 2 W trybie nadpisywania, jeśli dysk jest zapełniony pojawia się symbol , jeśli nagranie jest w trakcie wyświetla się .
  - 3 Po zmianie ustawień należy je zapisać.
- Po oznaczeniu () Informacja o zapełnieniu dysku – ostrzeżenie pojawi się w momencie zapełnienia zadanej procentowo pojemności dysku.
  - **Użycie**  
Wartość graniczna procentowej pojemności dysku przy którym zostanie uruchomiona sygnalizacja zapełnienia. Zakres ustawień to 50 ~ 100%.
  - **Wyjście Alarmowe**  
Oznaczenie () wyjścia alarmowego skutkuje załączenie stycznika alarmowego 1-2, jako reakcje na zapełnienie dysku HDD.
  - **Beep**  
Oznaczenie () sygnału dźwiękowego powoduje załączenie wbudowanego buzera jako reakcje na zapełnienie dysku HDD.
  - **Migający tekst**  
Oznaczenie () spowoduje wyświetlenie się na monitorze informacji o procentowym zapełnieniu dysku.

(UWAGA)

Ustawienia alarmów zapełnienia dysków nie mają wpływu na proces zapisu. Zapis powstrzymuję dopiero fizyczny brak miejsca na dysku.

(UWAGA)

Więcej informacji co do szczegółów ustawień wyjść alarmowych znajduje się w USTAWIENIA> URZĄDZENIA >WYJŚCIA ALARMOWE

### Wyczyść wszystkie klipy

- Służy usunięciu wszelkich danych zapisanych na dysku za pomocą rejestratora. W celu usunięcia danych należy:
  - 1 Kliknąć wyczyść wszystkie klipy i potwierdzić 'OK'.
  - 2 Następnie postęp usuwania będzie widoczny na pasku.
  - 3 Po skasowaniu wszystkich obrazów zostaniemy zapytani czy usunąć również rejestr operacji. Proszę potwierdzić lub anulować wg potrzeby.
  - 4 Jeśli wybierzemy OK. Wszelkie dane zostaną skasowane.

(UWAGA !!!)

Proces kasowania w zależności od rozmiarów dysku może zająć do kilku minut. Przykładowo skasowanie 80GB zapisu trwać może 90 sekund.

## 4.2.2 Administrator

- Po kliknięciu SYSTEM> ADMINISTRATOR pojawi się:



Data/Czas

### Data

- W celu zapewnienia zgodności czasu zapisu z rzeczywistym należy poprawnie ustawić datę i czas.
- W celu regulacji należy:
  - Kliknąć okna daty i godziny w celu zmiany. Możliwa jest zmiana formatu daty w oknie poniżej. Standardowo jest to Rok, miesiąc, Dzień.
  - Cyfrę można zmienić używając klawiszy ▲, ▼.

### Czas

- Ustawienia czasu ustawiamy tak samo jak datę.

### **UWAGA !!**

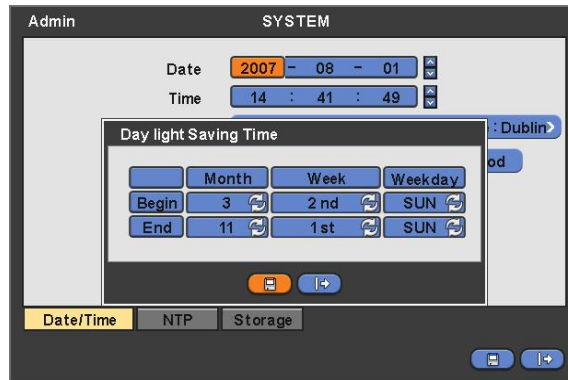
JEŚLI NOWO USTAWIONY CZAS ZAWIERA SIĘ W OKRESIE WCZEŚNIEJSZYCH NAGRAŃ - ICH OZNACZENIE CZASOWE MOŻE ZOSTAĆ USUNIĘTE.

### **UWAGA!!**

JAKIE KOLWIEK ZMIANY DZTY CZY CZASU POWODUJĘ NATYCHIASTOWĄ ICH ZMIANĘ W PODGLĄDZIE NA ŻYWO. W CELU POPRAWNEGO JEJ USTAWIENIA DLA ZAPISU TRZEBA PONOWNIE WŁĄCZYĆ REJESTRATOR.

### Strefa czasowa

- Proszę ustawić właściwą strefę czasową - właściwą dla danej lokalizacji.
- Zaznaczenie (☑) Użyj opcji czasu letniego. W celu automatycznej jego zmiany.
- Istnieje możliwość regulacji tego okresu w związku z możliwą różną jego długością.



- Zatwierdź 'OK' w celu zakończenia.

#### Format Daty

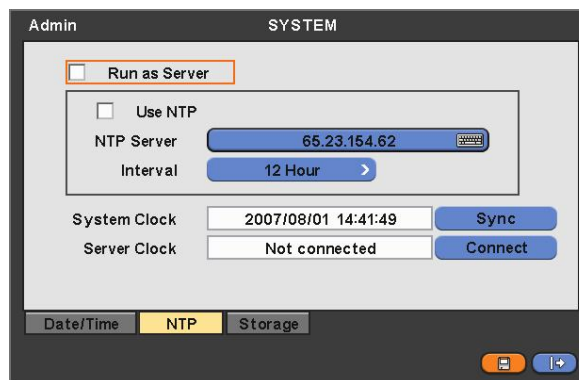
- Wybierz odpowiedni dla siebie format daty.

#### Format Czasu

- Wybierz odpowiedni dla siebie format godziny.

NTP

- Po prawidłowym ustawieniu daty i godziny i przejściu do NTP wyświetli się:



Funkcja ta umożliwi synchronizację zegara rejestratora z systemowym. NTP (ang. Network Time Protocol) NTP – protokół umożliwiający precyzyjną synchronizację czasu pomiędzy komputerami. Wzorcowy czas UTC może pochodzić bezpośrednio z zegarów atomowych lub pośrednio ze specjalizowanych serwerów czasu (ang. Time Server NTP). Protokół NTP jest coraz powszechniej uznawany za światowy standard synchronizacji czasu w urządzeniach teleinformatycznych i telekomunikacyjnych. Ma swoją implementację dla większości współczesnych systemów operacyjnych.

- Możliwe jest synchronizowanie automatyczne, lub z konkretnym serwerem czasu.
  - **Zaznaczając**  **Server** możliwe jest pobranie daty bez użycia połączenia internetowego wystarczy wewnętrzna sieć LAN.
  - **Use NTP:** po podłączeniu do Internetu z serwerem TNF można po nawiązaniu połączenia aktualizować zegar rejestratora.

#### Serwer NTP

- Kliknij okienko Serwera NTP w celu wpisania adresu IP konkretnego serwera czasu.

(INFORMACJA)

Sprawdzonym i ustawionym jako domyślny serwer sygnału czasu jest 65.23.154.62 prowadzonym przez [www.pool.ntp.ogr](http://www.pool.ntp.ogr) .

#### Interwał

- Jest to okres czasowy co jaki rejestrator będzie pobierał sygnał czasu z serwera.

### Zegar Systemowy

- Wyświetla zegar systemowy rejestratora.

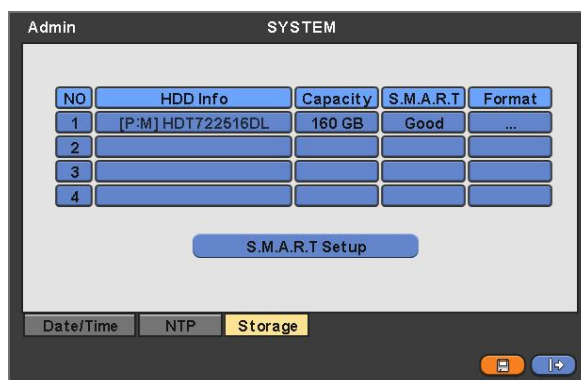
### Zegar Serwerowy

- Wyświetla czas NTP pobrany z serwera.
- W celu pobrania sygnału czasu należy wpiąć kabel do gniazda RJ 45 na tylnej ścianie rejestratora.
- Po kliknięciu POŁĄCZENIE wyświetli się bieżący czas serwera.
- Kliknij SYNCHRONIZACJA w celu pobrania sygnału.
- Ustawienie nowej daty i godziny dla trybu zapisu będzie dokonane dopiero po ponownym uruchomieniu rejestratora.



### Przechowywanie

- Konfiguracja S.M.A.R.T. (skrót Self-Monitoring Analysis and Reporting Technology) - system monitorowania i powiadamiania o błędach działania twardego dysku, monitoruje wiele parametrów dysku twardego co pozwala mu na bieżąco oceniać stan urządzenia.



- Możliwe jest podłączenie jednego dysku:
  - 1: SATA 1 złącze

### Format dysku

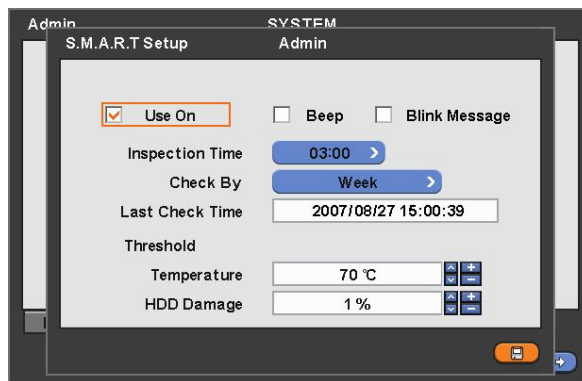
- Format dysku czyli informacja o dysku w rejestrze rejestratora - należą ją uaktualnić przy jakiegokolwiek ingerencji w obsadzie dyskowej. Format rejestru należy przeprowadzić gdy:
  - Montujemy nowy dysk twardy HDD
  - Dodajemy kolejny dysk twardy HDD
  - Wymieniamy dysk twardy HDD
  - Usuwamy dysk twardy HDD
  - Zmieniamy kolejność – przepinamy wtyczki dysku twardego HDD na płycie głównej.
  - Przekładamy dysk twardy HDD z innego rejestratora.
- Kliknij dodaj usuń dysk w kolumnie FORMAT.
- Po uaktualnieniu rejestru urządzenie wyłączy Sie w celu ponownego uruchomienia po zapisie wcześniejszych informacji.
- Jeśli po operacji formatowania w kolumnie Format wyświetli się symbol '---' znaczy to, że operacja przebiegła poprawnie.

### **UWAGA !!!**

OPERACJA USUWANIA DYSKU JEST POPRZEDZANA FORMATOWANIEM USUWANEGO DYSKU.

### S.M.A.R.T

Menu S.M.A.R.T. wygląda następująco:

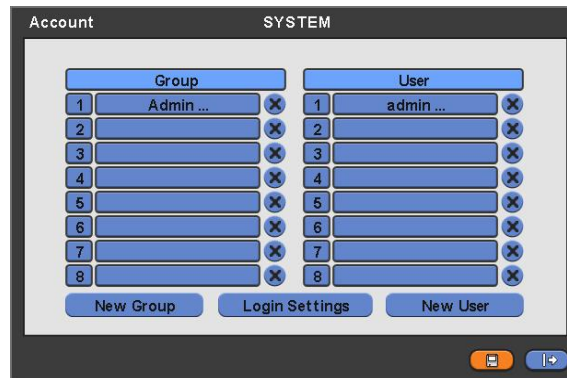


## USTAWIENIA S.M.A.R.T

- Oznaczenie  w polu Uruchom w – powoduje: uruchomienie Komunikatu o uszkodzeniu dysku generowanym przez system S.M.A.R.T. .
- Oznaczenie  Sygnał dźwiękowy – powoduje: uruchomienie sygnalizatora dźwiękowego buzera, kiedy tylko błąd dysku zostanie wykryty.
- Oznaczenie  Migający tekst – powoduje: uruchomienie wyświetlania komunikatu o uszkodzeniu dysku, kiedy tylko błąd dysku zostanie wykryty.
- Kliknij Czas inspekcji w celu ustawienia godziny kiedy skanowanie SMART ma nastąpić.
- Ustaw w SPRAWDZENIE PRZEZ: okres co jaki czas skanowanie ma się odbywać.
- Klikając na opcje temperatura, możemy ustalić powiadomienie powyżej jakiej temperatury dysku twardego HDD wyświetli się powiadomienie o jej przekroczeniu.
- Klikając ▲, ▼ zmieniamy temperaturę alarmu. Maksymalna to 55 stopni.
- Istnieje też możliwość ustawienia alarmu dla procentowego uszkodzenia dysku. Klikając ▲, ▼ zmieniamy wartość procentową dla której alarm ma być wywołany. Rozmiar dysku twardego HDD jest kluczową dla działania rejestratora, tak więc przeznaczenie na uszkodzone sektory dysku 1-2% jest wystarczające.
- Kliknij 'ZAPAMIĘTAJ' w celu zapisania zmian.

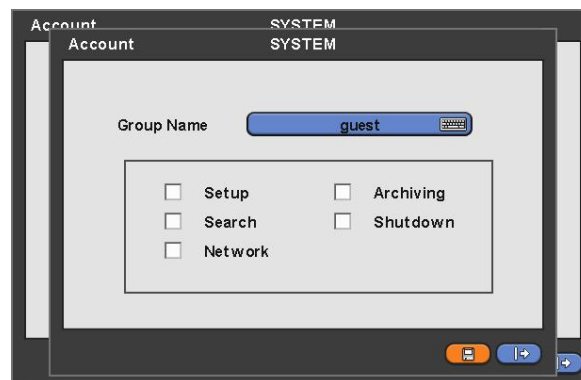
### 4.2.3 KONTO

- Menu SYSTEM> KONTO przedstawia:



Nowa Grupa

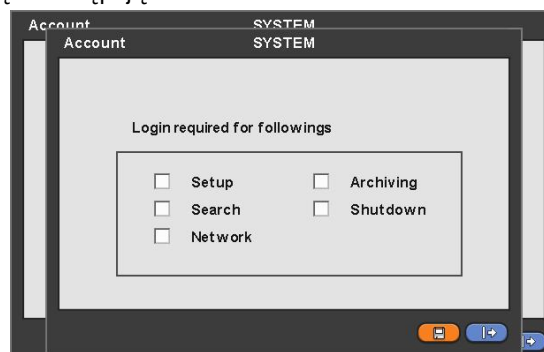
- Po wciśnięciu klawisza NOWA GRUPA pojawi się:



- Na wirtualnej klawiaturze wpisujemy nazwę nowej grupy użytkowników.
- Można ustawić do 8 grup użytkowników
- Poprzez odznaczanie  - nadajemy każdej z grup uprawnienia dostępowe do menu rejestratora. Są to: KONFIGURACJA, WYSZUKIWANIE, SIEĆ, ARCHIWIZACJA, WYŁĄCZENIE.
- Kliknij 'OK' w celu potwierdzenia.

Ustawienia Logowania

- Menu ustawień logowania wygląda następująco:



- Dla każdej z grup można tu ustawić poprzez  oznaczenie konieczność każdorazowego wpisywania hasła przy kolejnym działaniu. Są to: KONFIGURACJA, WYSZUKIWANIE, SIEĆ, ARCHIWIZACJA, WYŁĄCZENIE.



**UWAGA**

UŻYTKOWNIK NIE ZOSTANIE POPROSZONY O WPISANIE HASŁA JEŚLI OCHRONA HASŁEM NIEJEST AKTYWNA.



- Zatwierdź zmiany 'OK'.

**Nowy Użytkownik**

- Menu przedstawia:

The screenshot shows a window titled 'Account SYSTEM'. It contains four input fields: 'User Name' with the value 'peter', 'Password' with '\*\*\*\*', 'Confirm' with '\*\*\*\*', and 'Select Group' with 'Admin'. There are navigation buttons at the bottom right.

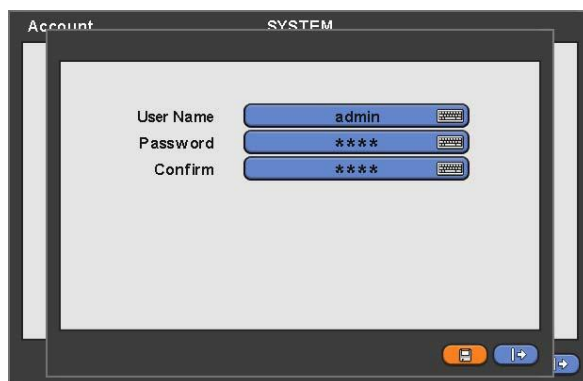
- Dla każdej z grup możemy zdefiniować do 8 użytkowników, wpisując jego nazwę z wirtualnej klawiatury.
- Przypisz hasło dla każdego z użytkowników jeśli jest ono wymagane.
- Potwierdź hasło.
- Kliknij 'OK' w celu potwierdzenia.
- Przykładowa lista użytkowników może wyglądać tak:

The screenshot shows a window titled 'Account SYSTEM' with two columns: 'Group' and 'User'. The 'Group' column has 8 rows, with the first two containing 'Admin ...' and 'Guest ...'. The 'User' column has 8 rows, with the first two containing 'admin ...' and 'peter ...'. Each row has a small 'x' icon to its right. At the bottom, there are buttons for 'New Group', 'Login Settings', and 'New User'.

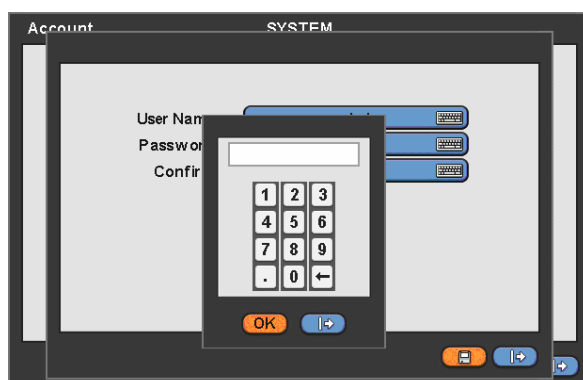
- kliknięcie  kasuje grupę lub użytkownika.
- Maksymalna liczba użytkowników to 64 w 8 grupach.
- OK. zatwierdza zmiany.

**Usuwanie kodów użytkownika**

- Wejść w kolumnę UŻYTKOWNIK a pojawi się:



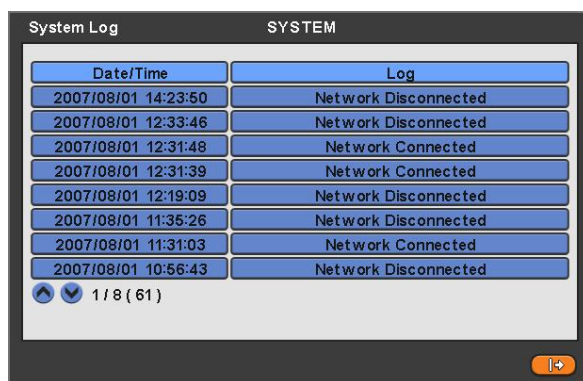
- Jest to menu nadawania hasła
- Wpisujemy nowe hasło dla każdego z użytkowników za pomocą wirtualnej klawiatury.



- Użyj  w celu korekty wpisu.

#### 4.2.4 Historia

- MENU SYSTEM> **Log System** przedstawia:



- Rejestr - Historia operacji rejestratora zapisuje następujące operacje:
  - WEJSCIE /WYJSCIE W menu USTAWIENIA
  - WEJSCIE /WYJSCIE w tryb wyświetlania
  - WEJSCIE /WYJSCIE za pomocą podglądu zdalnego poprzez sieć LAN
  - Archiwizacja Zakończona/Nieskuteczna
  - START/WYŁĄCZENIE rejestratora.
  - Testowanie dysków S.M.A.R.T. zakończona/nieskuteczna
  - Synchronizacja zegara NTP Zakończona/Nieskuteczna

- Wysyłanie wiadomości E-mail Zakończona/Nieskuteczna
- Formatowanie Dysku HDD Zakończona/Nieskuteczna
- Kasowanie danych Zakończona/Nieskuteczna
- Aktualizacja oprogramowania Zakończona/Nieskuteczna
- Zmiana ustawień ze zdalnego pilota IR
- Zmiana ustawień zegara



- Usuwanie wszystkich zdarzeń z historii rejestratora:
  - Należy wejść w menu rejestratora SYSTEM> INFORMACJE> NAGRYWANIE> WYCZYŚĆ WSZYSTKI KLIPY.
  - Operacje potwierdzamy 'OK.'
  - Usuwanie Historii Rejestratora spowoduje usunięcie wszystkich zapisanych obrazów.
  - Wciśnięcie klawisza resetu na tylnej ścianie rejestratora, powodują też przywrócenie ustawień fabrycznych.

#### 4.2.5 Wyjście

- Kliknij SYSTEM> WYJŚCIE.
- Potwierdź 'OK.'

#### **UWAGA!!!**

JAKIEKOLWIEK ZMIANY USTAWIEŃ ZAPISYWANE SĄ DOPIERO PO WYJŚCIU Z MENU.

#### 4.2.6 Wyłączenie

- Jest to funkcja powodująca programowe zamknięcie rejestratora, Używana w celu bezpiecznego wyłączenia rejestratora.
- Kliknij SYSTEM> WYŁĄCZENIE potwierdź 'OK'.
- Nie wyłączać rejestratora przed pojawieniem się komunikatu: Rejestrator wyłączyl się poprawnie. Proszę wyłączyć rejestrator.

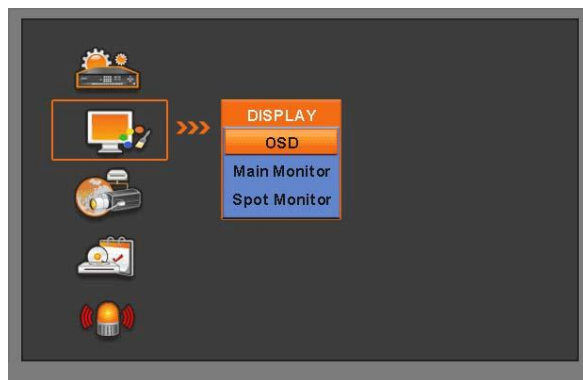
#### **UWAGA!!!**

NIE WYŁĄCZAĆ REJESTRATORA PODZAS AKTYWNYCH PROCESÓW ZAPISU, GDYŻ MOŻE SPOWODOWAĆ TO JEGO USZKODZENIE.

- Proszę poczekać kilka sekund przed ponownym uruchomieniem rejestratora.

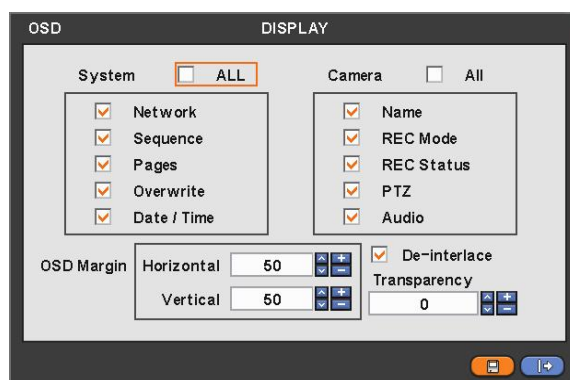
## 4.3 WYŚWIETLANIE

- Menu wyświetlania przedstawia:



### 4.3.1 OSD

- Kliknij WYŚWIETLANIE> OSD zawiera:



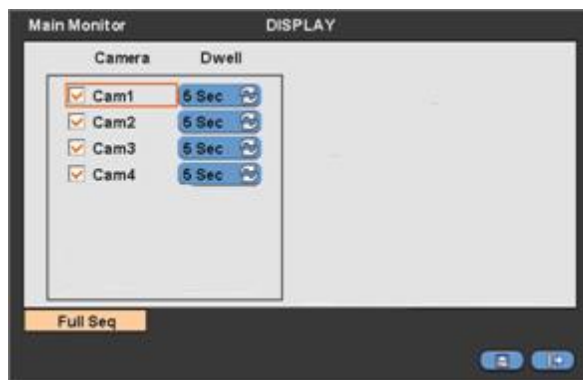
- Menu OSD pozwala na ustawienie wyświetlania ikon systemowych rejestratora na monitorze.
- Rodzaj ikon i opisów możliwy jest do ustawienia dla wszystkich kamer jak i dla każdej z osobna.

#### **Margines OSD**

- Margines menu OSD pozwala na określenie umiejscowienia ikon rejestratora na ekranie. Jeśli któraś z wyświetlanych informacji nie jest widoczna na ekranie lub widoczna jest częściowo – należy zmienić ustawienia w tym MENU.
- Regulacja w poziomie 0-50
- Regulacja w pionie 0-50
- Regulacja zakresu co 1 wskaźnikami ▲, ▼ lub co 10 (+) i (-) klawiszami.
- Przezroczystość można regulować w zakresie **0 do 100**, gdzie 100 to całkowity prześwit.
- Regulacja zakresu co 1 wskaźnikami ▲, ▼ lub co 10 (+) i (-) klawiszami.

## 4.4 Monitor Główny

- Menu rejestratora monitora głównego zawiera:



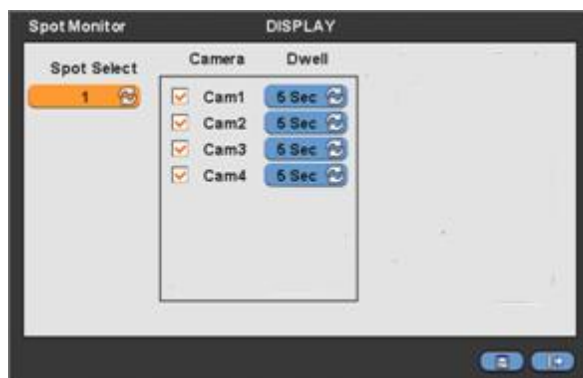
- Monitor główny umożliwia dostosowanie ilości i konspektu kamer wyświetlanych na monitorze głównym.

### Sekwencja Pełna

- Umożliwia konfigurację kolejności i czasowego wyświetlania obrazów z trybie pełnoekranowym. Oznaczenie  powoduje dopisanie kamery w do listy wyświetlania.
- W polu czas przełączenia, ustawiamy czas wyświetlania kolejnego obrazu.
- Przedział czasowy w jakim obrazy mogą być wyświetlane to **3>5>10>15>30>60** sekund.
- trybie 4X4.

## 4.5 Monitor Pomocniczy

- Widok menu monitora pomocniczego to:



- W tym menu możliwe jest ustalenie parametrów wyświetlania dla każdego z dodatkowych monitorów podłączonych do złącza SPOT.
- Model D-MAX DVR-H440 posiada 1 Złącze SPOT.
- Po wyborze odpowiedniego wyjścia monitorowego, dla każdego z nich możliwe jest utworzenie indywidualnego trybu widoku wyświetlania.
- Oznaczenie  powoduje wpisanie kamery na listę STRONY wyświetlania.
- Możliwe jest ustawienie indywidualnego czasu wyświetlania dla każdej z kamer w przedziale czasowym **3>5>10>15>30>60** sekund każda.

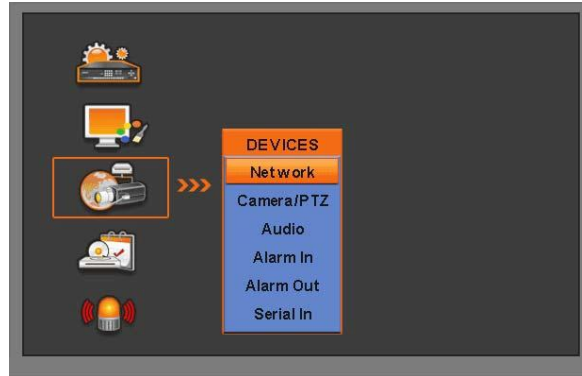
#### 4.5.1 Sterowanie wyświetlaniem monitora dodatkowego.

- Każdorazowe kliknięcie prawym klawiszem myszy w menu podręcznym 'POMOCNICZY' powoduje wyświetlenie się SPOT, Monitor Główny.
- tryb SPOT: Wyświetla sekwencje obrazów jeśli jest ona ustawiona w menu.
- tryb SPOT 1: Wyświetlanie sekwencji może zostać przerwane wymuszeniem wyświetlania – poprzez wybór Wyświetlania zadanego kanału.



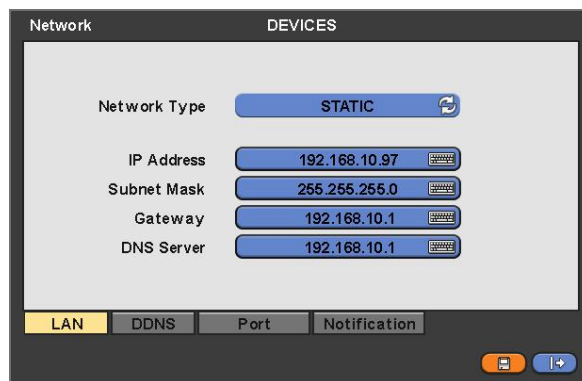
#### 4.6 URZĄDZENIA

- Menu urządzeń przedstawia:



##### 4.6.1 Sieć

- Podmenu przedstawia wygląda następująco:

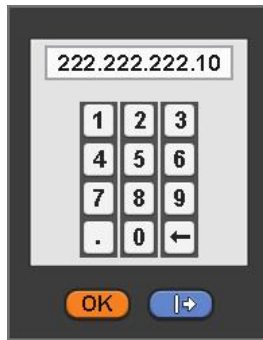


LAN

##### Typ Sieci

- Klikając (↔) zmieniamy typ sieci w jakiej funkcjonuje rejestrator. Każdorazowe wciśnięcie powoduje zmianę – STATYCZNE, lub zmienne DHCP.
- W przypadku STATYCZNEGO IP, należy wpisać ręcznie:
  - Adres IP
  - Maskę podsieci
  - W celu wpisania adresu należy kliknąć symbol wirtualnej klawiatury.

W celu uzyskania potrzebnych informacji skontaktuj się z administratorem sieci.



- W przypadku DHCP wszelkie parametry zostaną ustawione automatycznie.

### DNS Server

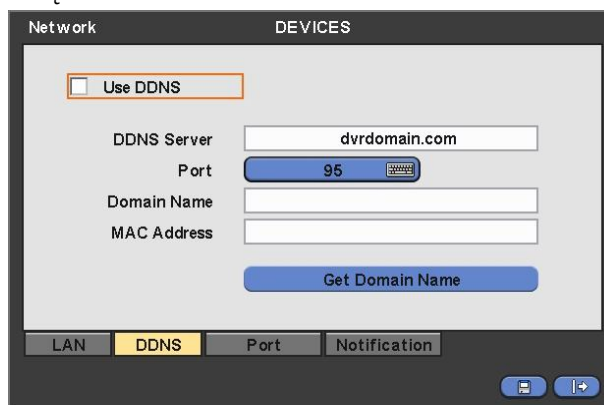
- Jeśli ustawimy automatyczne przypisywanie adresu DHCP dane zostaną uzupełnione automatycznie.
- Jeśli wybierzemy tryb STATYCZNY parametry należy wpisać samodzielnie.

#### **UWAGA !!!**

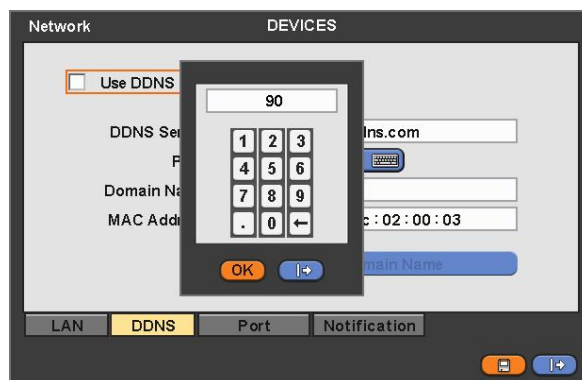
ADRES SERWERA DNS JEST ADRESEM IP DOSTAWCY INTERNETOWEGO. NIE JEST TO ADRES IP STRONY INTERNETOWEJ DDNS.

### DDNS

- Po kliknięciu menu DDNS wyświetli się:



- System 'zmiennego IP', chociaż staje się coraz bardziej powszechne, jest trudne w obsłudze ponieważ adres często się zmienia. W celu ułatwienia obsługi można zastosować DDNS (Dynamic Domain Naming System), który umożliwia lokalizację komputera ze zmiennym adresem. DDNS rozpoznaje wszelkie jego zmiany.
- Oznacz  DDNS w celu jej użycia .
- Standardowo serwerem DDNS jest dvrdomain.com .
- Standardowo Port 95 jest ustawiony jako właściwy.

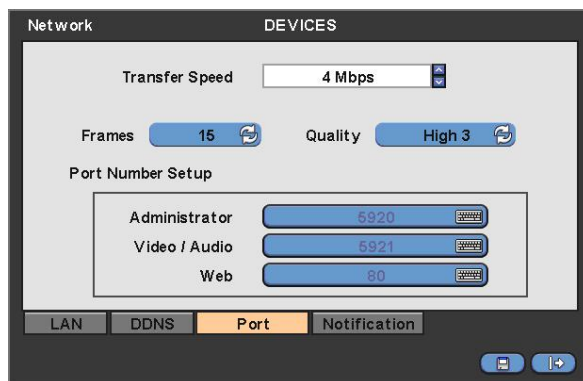


- Po wybraniu 'Pobierz Nazwę Domeny' po około 10 sekundach pojawi się reszta parametrów koniecznych do nawiązania połączenia.
- Zatwierdź 'OK' .



## Konfiguracja Portów

- Menu Wyboru Portów:



- Kontrola przepustowości służy do ograniczenia prędkości przesyłu danych z rejestratora do zewnętrznego zalogowanego użytkownika, przeglądającego obrazy za pośrednictwem sieci LAN.
- Ustaw odpowiednią prędkość uwzględniając ograniczenia dostawcy internetowego, konfiguracji kamer – tak by podgląd z kamer zachował swoją płynność.
- Istnieje możliwość ustawienia 14 prędkości: 56 kbps, 128 kbps, 256 kbps, 512 kbps, 1 Mbps, 2 Mbps, 4 Mbps, 8 Mbps, 10 Mbps, 20 Mbps, 40 Mbps, 80 Mbps, 100 Mbps, Nielimitowana.
- Istnieje możliwość włączenia: 'WŁĄCZENIE PODWÓJNEGO STRUMIENIA' – włączenie przesyłu danych przy zachowaniu niezależnego nagrywania ( zmniejszając jego jakość), powoduje zwiększenie priorytetu dla klienta zdalnego podglądu powodując wysyłanie podglądu obrazu wyższej jakości.
- Menu niedostępne dla klienta zdalnego.

### **UWAGA !!!**

WŁĄCZENIE PODWÓJNEGO STRUMIENIA – POWODUJE OBNIŻENIE JAKOŚCI NAGRANIA O POŁOWE DO : 360x240

- Ilość klatek obrazu w przesyśle, oraz jakość może być zmieniana w oknie, KLATKI i JAKOŚĆ:
  - Klatki w zakresie : 1, 2, 3, 4, 5, 7, 15 klatki w PAL
  - Jakość: Std. 1, Std. 2, Std. 3, Std. 4 (Standard), Wysoki 1, Wysoki 2, Wysoki 3, Najlepsza 1, Najlepsza 2, Najlepsza 3
- Numer Portu pozwala na ustawienie przez administratora numeru portu Video/Audio i Web Port.
- Dla wprowadzenia ustawień portu wymagana jest zgoda administratora sieci.  
Dostępne porty:
  - **Administrator:** 5000~9999
  - **Video / Audio:** 5000~9999
  - **Web:** 80~4999

### **UWAGA !!!**

BRAK MOŻLIWOŚCI ZMIANY USTAWIEŃ PORTÓW PODCZAS JAKIEGOKOLWIEK AKTYWNEGO POŁĄCZENIA Z KLIENTEM CMS.

### **UWAGA!!!**

WSZELKIE ZMIANY ZOSTANĄ ZAPISANE DOPIERO PO CAŁKOWITYM WYJŚCIU Z USTAWIEŃ.



**UWAGA !!!**

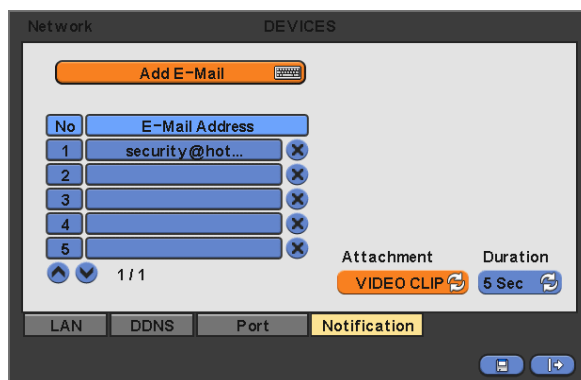
JEŚLI NUMER PORTU ZOSTANIE ZMIENIONY, NALEŻY TEŻ ZMIENIĆ NR PORTU W PROGRAMIE CMS.



- Wybranie 'OK' zatwierdza zmiany.

Powiadomienie

- MENU Powiadomienia zawiera.



- System powiadomień umożliwia transmisję zdarzeń rejestratora poprzez E-Mail.
- Należy dodać adres mailowy odbiorcy, poprzez klawiaturę wirtualną, adres musi zawierać symbol@.
- Następnie należy zarejestrować ID i SMTP Server.
- Wpisać hasło nadawcy.
- Jeśli wystąpi wywołanie zdarzenia – poprzez detekcję ruchu czy wejście alarmowe, rejestrator wyśle maila zawierającego informacje o tym fakcie z załącznikiem w postaci pliku: JPEG, VIDEO CLIP. Długość klipu VIDEO można ustawić w zakresie 1 sek, 3 sek, 5 sek.

**UWAGA !!!**

ZALEŻNIE OD LOKALNYCH WARUNKÓW ( ZE WZGLĘDU NA OGRANICZENIE SYSTEMOWE NIEKTÓRYCH SERWERÓW E-MAILOWYCH ) MOŻLIWY JEST CZASOWY BRAK TEJ FUNKCJI.

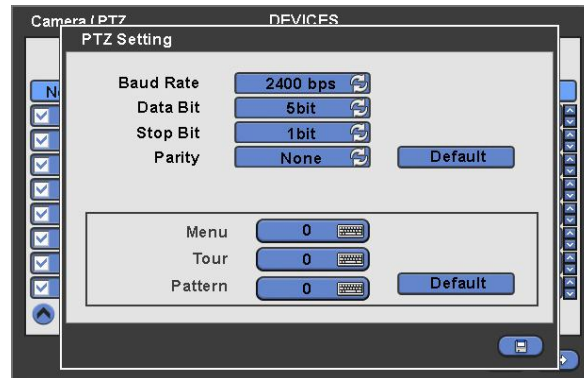
#### 4.6.2 Kamera/PTZ

- Menu URZĄDZENIA> KAMERA/ PTZ, wyświetla się jako:



- Możliwe jest indywidualne nadanie nazwy dla każdej z kamer w menu OPIS.
- Wybierz nazwę kamery i nadaj jej odpowiedni protokół transmisji sygnału sterującego PTZ.
- Oznaczenie  w kolumnie No powoduje wpisanie kamery na listę nagrań. Pozycja niemożliwa do zmiany z tego poziomu MENU.

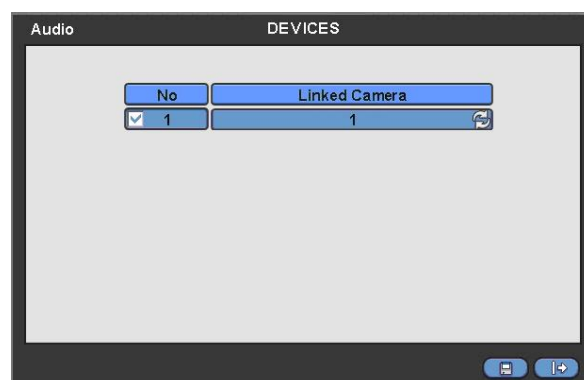
- Jeśli oznaczysz  w kolumnie UKRYJ to obraz z tej kamery zostanie ukryty. Obraz z kamery będzie nagrywany, lecz podgląd nie będzie aktywny.
- Kliknięcie w kolumnie SET powoduje zmianę ustawień dla kamery.
- Wyświetli się menu:



- Jeśli klikniesz Domyślna zostanie przywrócone nastawienie fabryczne. Zamykamy okno poprzez zatwierdzenie 'OK.'
- Menu, Tor i Trasa ułatwia obsługę menu kamer PTZ.
- Kamery PTZ posiadają menu OSD, wpisz ustawienia w celu łatwiejszego dostępu poprzez rejestrator do menu kamery.
- Jeśli w polu MENU wpiszemy 95 + PSET , oznacza to wejście w menu kamery.
- Jeśli w polu TOR wpiszemy 71 ~79 + PSET, oznacza to wejście w trasę kamery.
- Jeśli w polu Trasa wpiszemy 81 ~ 89 + PSET, oznacza to wejście w grupę kamery.
- Informacje o ustawieniach sterowania PAN/TILT znajdują się w części 5.1.5
- Kliknięcie Domyślne powoduje przywrócenie ustawień fabrycznych, i jest to: Menu: 95, Tor: 70, Trasa: 80).
- Dalszych informacji co do sposobu sterowania kamerami proszę szukać w instrukcji obsługi kamery.
- Klawiszami ▲, ▼ należy jeszcze ustawić adres każdej kamery w zakresie 0 ~ 9999
- Użycie (+) lub (-) klawiszy, zmienia wartość o 10.
- 'OK' – zatwierdzamy zmiany.

#### 4.6.3 Audio

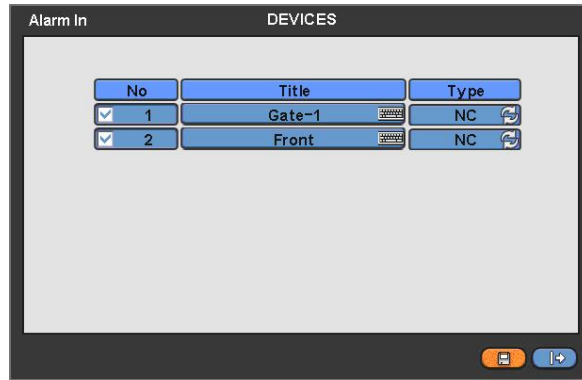
- URZĄDZENIA >AUDIO:



- Menu Audio pozwala na wybór zapisów dla kanałów audio.
- Oznaczenie  w kolumnie No powoduje wpisanie kanału do listy nagrywanych wejść audio i powiązanie ich z odpowiednią kamerą
- Wciśnięcie 'OK' zapisuje zmiany.

#### 4.6.4 Wejścia Alarmowe

- Oto wygląd podmenu.



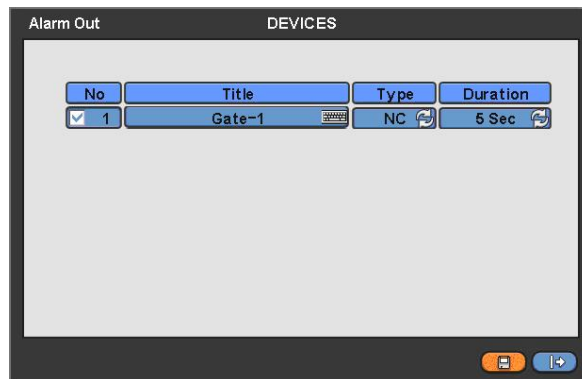
No	Title	Type
<input checked="" type="checkbox"/> 1	Gate-1	NC
<input checked="" type="checkbox"/> 2	Front	NC



- Menu Wejść alarmowych umożliwia: nadanie nazwy i przypisanie sposobu wyzwalania Alarmu.
- Nazwa kamery możliwa do zmiany w kolumnie Opis.
- Oznaczenie  aktywuje stycznik alarmowy.
- Kliknięcie w kolumnie TYP powoduje zmianę sposobu wyzwalania.
  - **NO**: stycznik nominalnie otwarty
  - **NC**: stycznik nominalnie zamknięty
  - 'OK' zapisuje zmiany.

#### 4.6.5 Wyjścia Alarmowe

- Menu URZĄDZENIA> WYJSCIA ALARMOWE

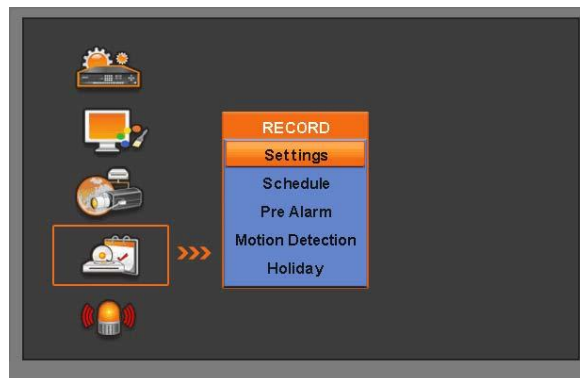


No	Title	Type	Duration
<input checked="" type="checkbox"/> 1	Gate-1	NC	5 Sec

- Menu wyjścia alarmowego umożliwia nadanie tytułu, sposobu i czasu trwania alarmu.
- Nazwa kamery możliwa do zmiany w kolumnie Opis.
- Oznaczenie  aktywuje stycznik alarmowy.
- Kliknięcie w kolumnie TYP powoduje zmianę sposobu wyzwalania.
  - **NO**: stycznik nominalnie otwarty
  - **NC**: stycznik nominalnie zamknięty
- W polu Czas możliwe jest ustawienie czasu sygnalizacji alarmu.
- Czas sygnalizacji alarmu możliwy jest w zakresie 1 sekundy – do 3 godzin
- OK' zapisuje zmiany.

## 4.7 NAGRYWANIE

- Menu Nagrywanie wygląda tak:



### 4.7.1 Ustawienia

- Kliknij NAGRYWANIE> USTAWIENIA.



- Są trzy tryby nagrywania .
  - **Ciągłe:** Standardowy tryb nagrywania ciągłego.
  - **Zdarzenie:** Nagrywanie tylko po wykryciu detekcji ruchu.
  - **Awaryjne:** Wymuszone poprzez wciśnięcie przycisku **EMERGENCY**.

Ciągłe

- Menu CIĄGŁE umożliwia dostosowanie trybu standardowego nagrania do własnych potrzeb.
- Opis/nazwa kamery możliwy do zmiany w URZĄDZENIA> CAMERA/PTZ
- W kolumnie rozdzielczość wybieramy ilość linii zapisu obrazu.
- **Możliwy do wyboru:**
  - **D1 - 720x576**
  - **CIF - 720x288**
  - **2CIF 360x288**
- Poniższa tabela przedstawia maksymalne parametry nagrania.

USTAWIENIA	Wyłączony Podwójny strumień			Włączony Podwójny strumień		
	360x288	720x288	720x576	360x288	720x288	720x576
<b>4 Kanałowy</b>	100	100	50	100	100	50

- Dodatkowo wybór w kolumnie jakość umożliwia jej wybór: pomiędzy: Najlepsza, Wysoka, Standardowa.
- Wybór 'OK' potwierdza zmianę parametrów.



Zdarzenie

- Wyświetlone menu Zdarzeń wygląda tak:



- Menu zdarzeń umożliwia ustawienie trybu nagrania dla detekcji ruchu.
- Opis/nazwa kamery możliwy do zmiany w URZĄDZENIA> CAMERA/PTZ
- W kolumnie rozdzielczość wybieramy ilość linii zapisu obrazu.
- **Możliwy do wyboru:**
  - D1 - 720x576
  - CIF - 720x288
  - 2CIF 360x288

- Poniższa tabela przedstawia maksymalne parametry nagrania.

USTAWIENIA	Wyłączony Podwójny strumień			Włączony Podwójny strumień			
	PAL	360x288	720x288	720x576	360x288	720x288	720x576
<b>4 Kanałowy</b>		100	100	50	100	100	50

- W kolumnie ZDARZENIE> CZAS ustawiamy czas zapisu po wywołaniu zdarzeniem.
- Możliwy zakres regulacji 1sek – 3 godziny
- 'OK' zatwierdzamy zmiany.

Awaryjne

- Widok menu nagrania awaryjnego to:



- Menu awaryjne umożliwia ustawienie trybu rejestracji dla nagrania wymuszonego wciśnięciem klawisza Emergency.
- Opis/nazwa kamery możliwy do zmiany w URZĄDZENIA> CAMERA/PTZ
- W kolumnie rozdzielczość wybieramy ilość linii zapisu obrazu.
- **Możliwy do wyboru:**
  - D1 - 720x576
  - CIF - 720x288
  - 2CIF 360x288



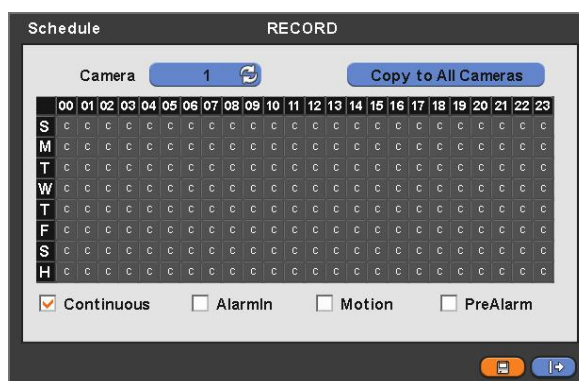
- Poniższa tabela przedstawia maksymalne parametry nagrania.

USTAWIENIA	Wyłączony Podwójny strumień			Włączony Podwójny strumień		
	360x288	720x288	720x576	360x288	720x288	720x576
PAL						
4 Kanałowy	100	100	50	100	100	50

- W kolumnie AWARYJNE> CZAS ustawiamy długości czasu zapisu po wymuszeniu klawiszem EMERGENCY.
- Możliwy zakres regulacji 1sek – 3 godziny
- 'OK' zatwierdzamy zmiany.

#### 4.7.2 Harmonogram

- Wejść NAGRANIE/HARMONOGRAM.
- Tabela wyświetla 24 godzinne kolumny – po 1 godzinie dla każdej.
- Wybierz kamerę dla której harmonogram na być ustawiony
- Zaznacz odpowiedni tryb nagrania :
  - Ciągły
  - Wywołany wejściem alarmowym
  - Wywołany detekcją ruchu
  - Wywołany wejściem alarmowym z dodatkowym czasem poprzedzającym.
- Kliknij kwadrat w górnym lewym rogu w celu zaznaczenia trybu w pełnym zakresie.
- Kliknij rząd z zakresu S – H w zaznaczenia całego dnia
- Kliknij kolumnę z zakresu (00~23) w celu zaznaczenia godzinnych bloków dla każdego z dni.
- Kliknij dowolny kwadrat w celu indywidualnego wyboru dowolnego sektora godzinowego.



- Procedurę powtarzamy dla każdej z kamer, lub zaznacz USTAW DLA WSZYSTKICH
- Poszczególne symbole oznaczają:

- Ciągły
- Alarmowy

-  Alarmowy / Ciągły
-  Alarmowy / PreAlarmowy
-  Detekcja
-  Detekcja / Ciągły
-  Detekcja / PreAlarmowy
-  Detekcja / Alarmowy
-  Detekcja / Alarmowy / Ciągły
-  Detekcja / Alarmowy / PreAlarmowy



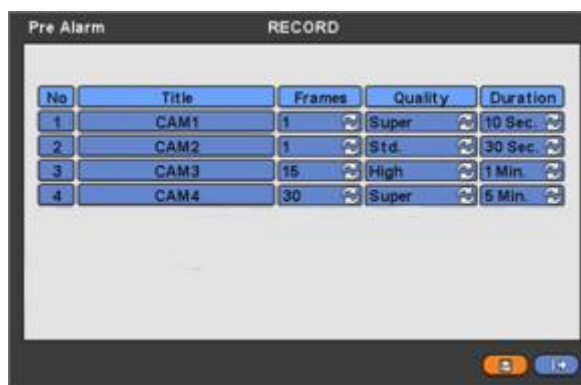
- 'OK' zatwierdza zmiany.

(INFORMACJA)

(H) W liście dni oznacza w tabeli harmonogramu oznacza HOLIDAY \*- wyłączenie z zapisu na czas wakacji. Funkcja opisana dalej.

#### 4.7.3 Pre-Alarm

- Wejść NAGRYWANIE> PRE-ALARM



- Funkcja ta jest uruchamiana wejściem alarmowym lub detekcją ruchu.
- Pre-Alarm pozwala na odtworzenie nagrania z czasu bezpośrednio poprzedzającego jego wywołanie alarmem lub detekcją ruchu.
- Opis/nazwa kamery możliwy do zmiany w URZĄDZENIA> CAMERA/PTZ
- W kolumnie jakość i klatki wybieramy jakość zapisu obrazu.
- Poniższa tabela przedstawia maksymalne parametry nagrania.

USTAWIENIA	Wyłączony Podwójny strumień			Włączony Podwójny strumień		
	360x288	720x288	720x576	360x288	720x288	720x576
<b>PAL</b>						
<b>4 Kanałowy</b>	100	100	50	100	100	50

- W kolumnie AWARYJNE> CZAS ustawiamy długości czasu zapisu po wymuszeniu klawiszem EMERGENCY.
- Możliwy zakres regulacji 1sek – 3 godziny
- 'OK' zatwierdzamy zmiany.

#### 4.7.4 Detekcja Ruchu

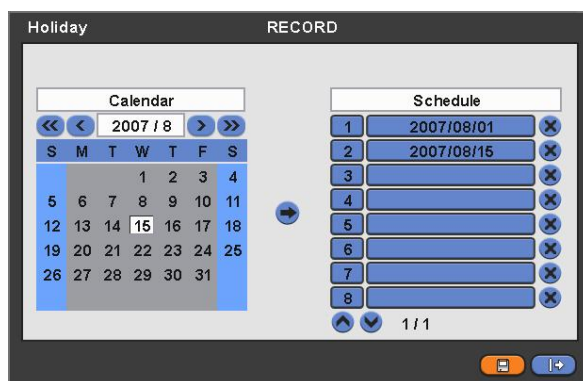
- Po wyborze NAGRYWANIE> DETEKCJA RUCHU wyświetli się ekran podziału:



- W tym podmenu możemy definiować pole detekcji dla każdej z kamer.
- Pod prawym klawiszem myszy będzie dostępne menu podręczne wyboru pola detekcji.
- W menu tym mamy kolejno:
  - **Kamera:** wybór ustawianej kamery.
  - **Czułość:** wybór Czułości : NISKA ŚREDNIA WYSOKA
  - **Motion display On/Off :** Włączenie/Wyłączenie wyświetlania siatki podziału na podglądzie podczas detekcji
  - **Zmieniń Wertykalnie:** Aktywacja kolumny detekcji.
  - **Zmieniń Horyzontalnie:** Aktywacja wiersza detekcji.
  - **Zaznacz wszystko:** Zaznacz wszystko.
  - **Odznacz wszystko:** Całkowite wyłączenie.
  - **Ustaw Dla wszystkich kamer:** Kopiuje ustawienia dla wszystkich kamer.
  - **Zapis:** wyjście z menu z zapisem.
  - **Wyjście:** wyjście bez zapisu.
  - **Anuluj:** anulowanie ustawień bez wyjścia z menu.

#### 4.7.5 Wakacje

- Menu NAGRYWANIE> WAKACJE .



- Menu wakacje umożliwia wyłączenie z nagrania dowolnego okresu.
  - Użyj strzałek przy kalendarzu w celu wyboru właściwego roku:  
▶▶: ◀◀:
  - Miesiąca:  
▶: ◀:
  - Kliknij dzień wakacji.
  - Kliknij DODAJ w celu uwzględnienia w harmonogramie.
- W celu anulowania wakacji usuń po przez ☒ .
- 'OK.' Zatwierdza zmiany.



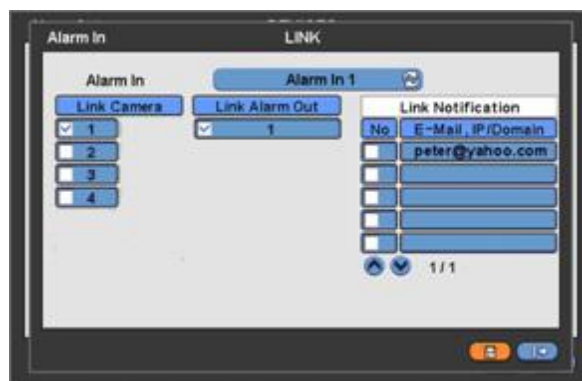
## 4.8 POWIĄZANIE

- Menu Powiązanie umożliwi powiązania alarmów ze sposobem wyświetlania i powiadamianiem.



### 4.8.1 Wejścia Alarmowe

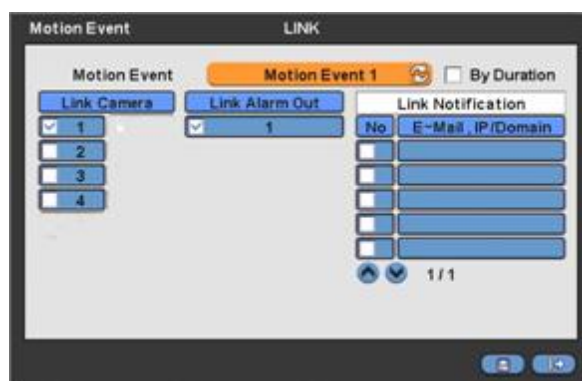
- Menu POWIĄZANIA> WEJŚCIA ALARMOWE
- Wybierz kamerę której ma dotyczyć przypisanie powiązania do konkretnego czujnika ruchu i ustaw adres mailowy na który ma być wysyłane powiadomienie o naruszeniu.
- Dopisanie adresu mailowego jest możliwe w menu: URZĄDZENIA> SIEĆ> POWIADOMIENIE
- W celu powiązania należy:
  - 1 KLIKNIJ Numer wejścia alarmowego.
  - 2 Wybierz nr kamery z której zapis na być aktywny podczas wyzwolenia alarmem. Oznacz kilkakrotnie  jeśli wyzwolenie wymuszać ma wyświetlanie więcej niż 1 kamery.
  - 3 Wybierz nr wyjścia alarmowego które ma być aktywne podczas wyzwolenia alarmem. Oznacz kilkakrotnie  jeśli wyzwolenie wymuszać ma wyzwalanie więcej niż 1 sygnalizowania.
  - 4 Wybierz adres e-mail na który ma być wysłane powiadomienie. Oznacz kilkakrotnie  jeśli wyzwolenie wymuszać ma wysłanie więcej niż 1 maila.
  - 5 Procedurę należy powtórzyć dla każdego z wejść.



- 'OK' zatwierdza zmiany.

### 4.8.2 Detekcja Ruchu

- Menu POWIĄZANIA> DETEKCJA RUCHU wygląda następująco:



- Wybierz kamerę której ma dotyczyć przypisanie powiązania detekcji ruchu do wyjścia alarmowego, oraz ewentualny adres e-mail w celu powiadomienia.
- Dopisanie adresu mailowego jest możliwe w menu: URZĄDZENIA> SIEĆ> POWIADOMIENIE
- W celu powiązania detekcji z dowolnej kamery należy:
  - 1 Kliknij numer kamery z której detekcja ma wyzwać działanie.
  - 2 Wybierz nr kamery z której zapis na być aktywny podczas wykrycia detekcji. Oznacz kilkakrotnie  jeśli

wyzwolenie wymuszać ma wyświetlanie więcej niż 1 kamery.

- Wybierz nr wyjścia alarmowego które ma być aktywne podczas wyzwolenia alarmem. Oznacz kilkakrotnie  jeśli wyzwolenie wymuszać ma wyzwalanie więcej niż 1 sygnalizowania.
- Wybierz adres e-mail na który ma być wysłane powiadomienie. Oznacz kilkakrotnie  jeśli wyzwolenie wymuszać ma wysłanie więcej niż 1 maila.
- Procedurę należy powtórzyć dla każdego z wejść .

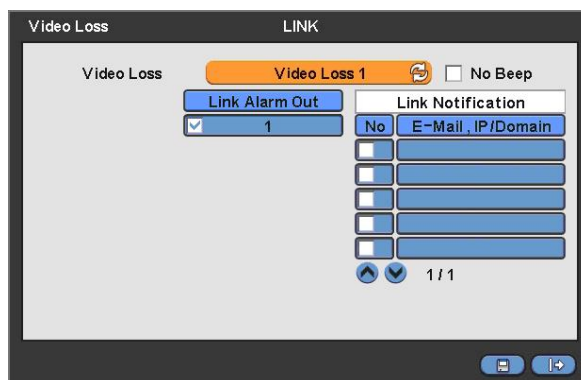


Kliknij CIĄGŁOŚĆ ZDARZEŃ w celu zapisu pomiędzy kolejnymi alarmami.

- 'OK' zatwierdza zmiany.

#### 4.8.3 Utrata sygnału VIDEO

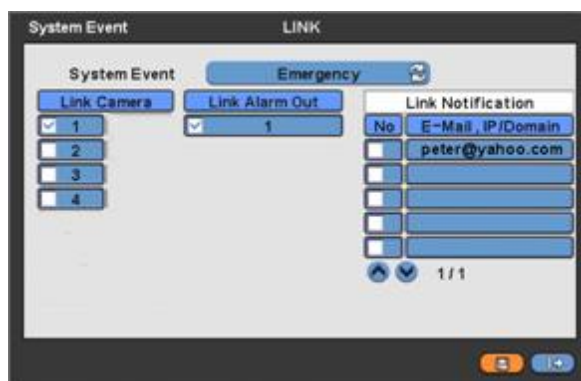
- Podmenu wygląda następująco:



- Wybierz kamerę której ma dotyczyć przypisanie powiązania utraty sygnału video do wyjścia alarmowego, oraz ewentualny adres e-mail w celu powiadomienia.
- Dopisanie adresu mailowego jest możliwe w menu: URZĄDZENIA> SIEĆ> POWIADOMIENIE
- W celu powiązania utraty wizji z dowolnej kamery należy:
  - Kliknij numer kamery z której utrata sygnału ma wyzwalac działanie.
  - Wybierz nr wyjścia alarmowego które ma być aktywne podczas utraty sygnału wizyjnego. Oznacz kilkakrotnie  jeśli wyzwolenie wymuszać ma wyzwalanie więcej niż 1 sygnalizowania.
  - Wybierz adres e-mail na który ma być wysłane powiadomienie. Oznacz kilkakrotnie  jeśli wyzwolenie wymuszać ma wysłanie więcej niż 1 maila.
  - Procedurę należy powtórzyć dla każdej z pozostałych kamer.
- Kliknij  Brak brzęczyka w celu wyłączenia buzera wewnętrznego – sygnalizującego utratę sygnału.
- 'OK' zatwierdza zmiany.

#### 4.8.4 Zdarzenie systemowe

- POWIĄZANIE> ZDARZENIE SYSTEMOWE.



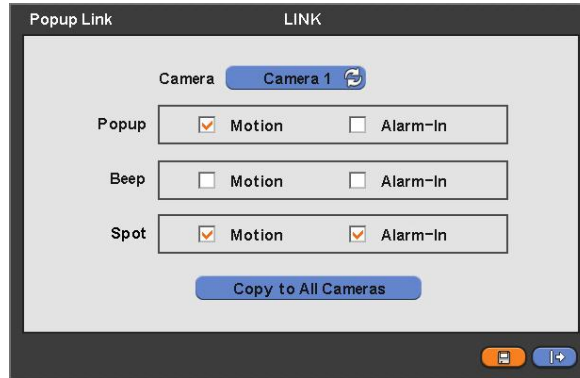
- W tym menu możemy skonfigurować nagranie awaryjne EMERGENCY, wymuszone wciśnięciem klawisza **EMERGENCY** .
- Dopisanie adresu mailowego jest możliwe w menu: URZĄDZENIA> SIEĆ> POWIADOMIENIE

- W celu powiązania nagrania alarmowego EMERGENCY należy:
  - 1 Wybierz nr kamery z której zapis ma być aktywny podczas wymuszenia wciśnięciem klawisza EMERGENCY. Oznacz kilkukrotnie  jeśli wyzwolenie wymusza ma wyświetlanie więcej niż 1 kamery.
  - 2 Wybierz nr wyjścia alarmowego które ma być aktywne podczas wciśnięcia klawisza EMERGENCY. Oznacz kilkukrotnie  jeśli wyzwolenie wymusza ma wyzwalanie więcej niż 1 sygnalizowania.
  - 3 Wybierz adres e-mail na który ma być wysłane powiadomienie. Oznacz kilkukrotnie  jeśli wyzwolenie wymusza ma wysłanie więcej niż 1 maila.
- 'OK' zatwierdza zmiany.



#### 4.8.5 Pojawiające się okna.

- Menu wygląda następująco:



- Kiedy detekcja ruchu lub wejście alarmowe uaktywniają się możliwe jest powiązanie tego zdarzenia z sygnalizacją wewnętrznego buzera w rejestratorze, wywołanie widoku kamery z alarmu (powiększenie), wywołanie widoku kamery z alarmu (powiększenie) – dla monitora dodatkowego.
- Aby ustawić należy:
  - 1 Wybierz kamerę:
  - 2 **POJAWIAJĄCE SIĘ OKNO:** oznacz  w celu wywołania obrazu na monitorze głównym. Wybór osobno dla detekcji i wywołania wejściem alarmowym.
  - 3 **SYGNAŁ DŹWIĘKOWY – buzer wew. :** oznacz  w celu wywołania sygnału alarmowego buzera wewnętrznego. Wybór osobno dla detekcji i wywołania wejściem alarmowym.
  - 4 **POMOCNICZY:** oznacz  w celu wywołania obrazu na monitorze pomocniczym. Wybór osobno dla detekcji i wywołania wejściem alarmowym.
- W celu skopiowania ustawień dla każdej z kamer kliknij 'ZASTOSUJ DLA WSZYSTKICH KAMER'
- Wyjście 'OK' powoduje zapis dokonanych ustawień.

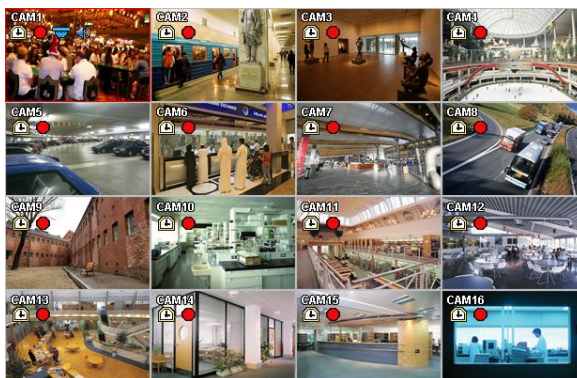
# 5. Instrukcja

## 5.1 Podgląd



### 5.1.1 Wygląd podstawowy

- Po podłączeniu zasilania Rejestrator samoczynnie uruchomi się z podglądem kamer i jednocześnie nagrywaniem.



- Na monitorze wyświetli się w dolnej części data i czas, oraz ikony zależnie od ustawień rejestratora:

Symbol	Opis
	Kontynuowanie trybu nagrywania
	Zdarzenie nagrane za pomocą detekcji ruchu
	Zapis
	Uruchomienie funkcji PTZ
	Zapis fonii
	Wyświetlanie podglądu dla użytkownika zdalnego 1-4
	Wyświetlanie przeglądania kanałów
	Ustawienie nadpisywania danych
	Ustawione nadpisywanie danych, trwa nagranie.
	Ustawione nadpisywanie danych, dysk pełniony.

- Po prawej stronie wyświetla się procentowy stopień zapełnienia dysku.
- Po lewej stronie na dole pojawiają się , , , w zależności użycia.
- Standardowo świeci się ikona nadpisywania gdy funkcja jest aktywna.
- W przypadku wywołania nagrania alarmowego zapali się .
- Po włączeniu opcji nagrywania pali się sygnalizacja .

### 5.1.2 Formaty Wyświetlania

- Dostępne formaty wyświetlania na Monitorze Głównym to: Pełnoekranowy, Podzielony, Przeglądowy, Dodatkowy Obraz w obrazie PIP.

(INFO)

Użycie myszy sterującej. Podwójne kliknięcie na widok kamery powoduje jego powiększenie, a kolejne powrót do obrazu dzielonego .

- **PEŁNOEKRANOWY**: kiedy wybieramy klawiszem konkretna kamerę
- **PODZIELONY**: po wciśnięciu **DISPLAY** pojawia się podział na widok: 2x2.
- **PRZEGLĄDOWY**: po wciśnięciu: **SEQUENCE** – cyklicznie wyświetlają się obrazy z poszczególnych kamer.

### 5.1.3 Zbliżenie cyfrowe

- Uruchamiane myszką prawym klawiszem w podmenu widoku z polu ZOOM.
- Użyj klawiszy kierunkowych na płycie czołowej rejestratora w celu przesuwania powiększonego widoku.
- Funkcja aktywna tylko przy wyświetlaniu pełnoekranowym.




### 5.1.4 Klatka STOP

- Wciśnij **FREEZE** w celu zatrzymania klatki podglądu.
- Funkcja aktywna tylko przy wyświetlaniu pełnoekranowym.

### 5.1.5 Sterowanie PTZ

- Wciśnij klawisz **PTZ** w celu nawigowania kamerą. Upewnij się czy sterowanie kamerą jest podłączone do rejestratora.
- Funkcja aktywna tylko przy wyświetlaniu pełnoekranowym.



- Tryb Pan/Tilt jest sygnalizowany symbolem  wyświetlanym na monitorze.
- Poniższa tabela przedstawia przyporządkowanie klawiszy – do funkcji.

Klawisz	Funkcja
▲, ▼, ◀, ▶	Góra/Dół/Lewo/Prawo
	Oddalenie
	Przybliżenie
	Ostrość +
	Ostrość -
	Iris Zamknięty
	Iris Otwarty
	Zapis Preset
	Idź do Presetu
<b>Menu</b>	Idź do menu głównego.
<b>Tour</b>	Wybór Trasy 1~9
<b>Patt.</b>	Wybór Grupy 1~9

- Do sterowania myszką w trybie Pan/Tilt , przesunij wskaźnik myszy w dolną część ekranu i wciśnij klawisz Pan/Tilt, pojawi się wtedy klawiatura dostępu jak poniżej.



- W celu zapisu bieżącego numeru kamery wciśnij numer Presetu i kliknij.
- W celu włączenia Presetu wciśnij jego nr i symbol .
- Dostępne są Presety z zakresu 1 ~ 255. Numer Presetu jest zapisany w kamerze i zależy od jej właściwości.

### 5.1.6 Historia


- Wciśnij klawisz **EVENT** w celu wywołania historii.

System Log		SYSTEM	
Date/Time		Log	
2007/08/01 14:23:50		Playback Exit	
2007/08/01 12:33:46		Playback Enter	
2007/08/01 12:31:48		Search Exit	
2007/08/01 12:31:39		Search Enter	
2007/08/01 12:19:09		Playback Exit	
2007/08/01 11:35:26		Network Disconnected	
2007/08/01 11:31:03		Setup Enter	
2007/08/01 10:56:43		Setup Exit	

1 / 8 ( 61 )

- W menu SYSTEM> LOG SYSTEM opisane zostały przypadki rejestracji historii.

### 5.1.7 Blokada klawiatury

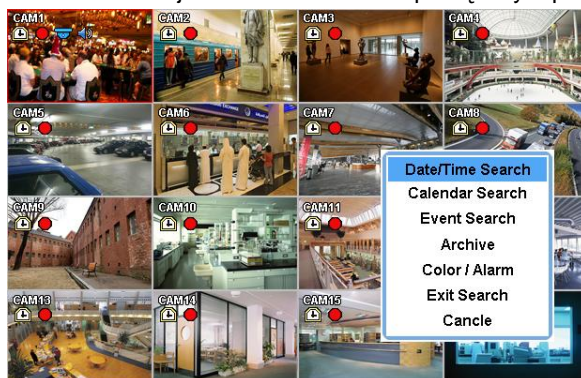
- Wciśnij **AUDIO> FF> FORWARD** w celu zablokowania klawiatury, na wyświetlaczu pojawi się symbol  w dolnej części ekranu.
- Funkcja ta blokuje użycie klawiszy jak i myszy.
- Nie otwierać tylnej kłapy bo wyskoczy.
- W celu odblokowania klawiatury należy wybrać nazwę użytkownika i wpisać hasło i potwierdzić.

### 5.1.8 Nagranie Awaryjne

- Wciśnięcie klawisza **EMERGENCY** wymusza nagranie niezależnie od harmonogramu z dodatkowym znacznikiem.
- Tryb Emergency nie jest rejestrowany podczas regulacji ustawień.
- Ponownie wciśnięcie klawisza Emergency wstrzymuje nagranie w tym trybie.

## 5.2 Wyszukiwanie

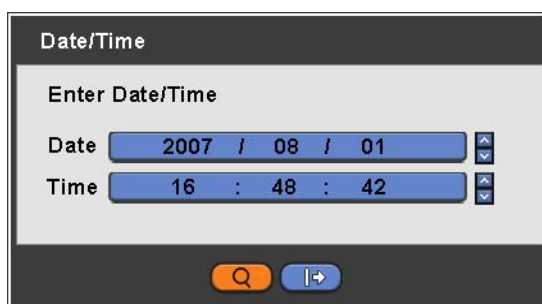
- Ta funkcjonalność umożliwia wyszukanie obrazów zapisanych w pamięci rejestratora, przypisane do zadanej daty i czasu.
- Kliknij **WYSZUKAJ (SEARCH)** na klawiaturze rejestratora lub w menu podręcznym podglądu. Pojawi się menu:



- Są trzy sposoby przeszukiwania nagrań po:
  - **Czasie/Dacie:** Szukanie poprzez wpisanie dokładnej daty i czasu.
  - **W Kalendarzu:** Szukanie po dniu w/g Kalendarza.
  - **W/g zdarzeń:** Szukanie po znaczniku alarmów.

### 5.2.1 Szukanie wg czasu/daty

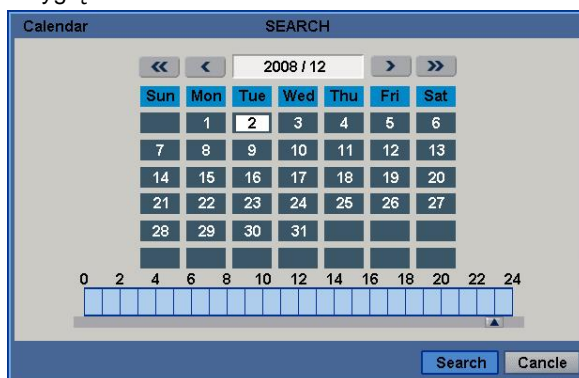
- Menu to powinno wyglądać następująco:



- W celu ustawienia wyszukiwania należy:
  - Wpisać datę i godzinę wyszukiwanego obrazu.
  - Użyć strzałek w celu zmiany wartości ▲, ▼.
  - Kliknij Wyszukiwanie w celu potwierdzenia.
  - Podgląd możliwy jest dopiero od ostatnio zapisanej jednostki czasowej.

### 5.2.2 Szukanie wg kalendarza

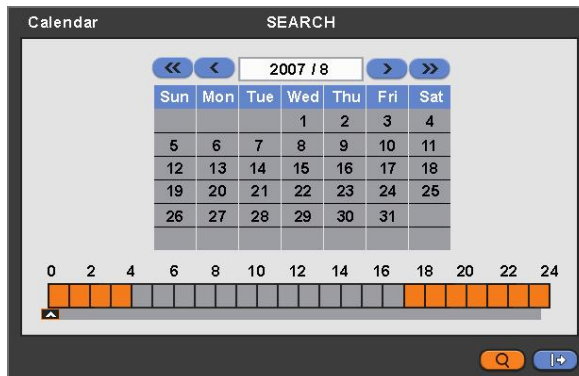
- Menu wyszukiwania w kalendarzu wygląda tak:



- Dni w których dokonano zapisu są podświetlone.

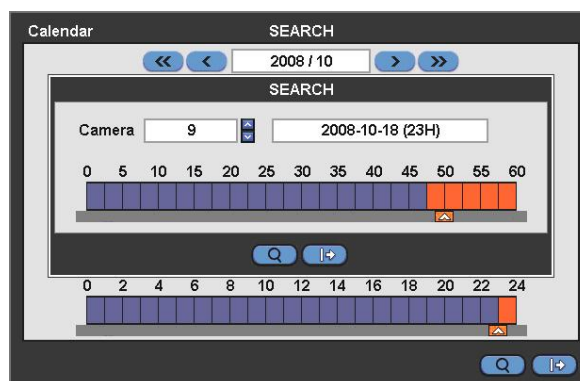
- W celu wyboru należy:

- 1 Wybrać rok, miesiąc klawiszami: ►►, ◄◄, ►, ◄.
- 2 Przesunąć suwak ▲ poniżej w celu wyboru godziny nagrania.
- 3 Kolejne kilkukrotne kliknięcie na pasku powoduje, wyświetlenie podziału godzinowego, z podziałem co 2,5 min.
- 4 Można precyzować widok z konkretnej kamery w polu Kamera.
- 5 Kliknąć OK. WYSZUKIWANIE.



### 5.2.3 Szukanie wg zdarzeń

- Kliknij WYSZUKIWANIE ZDARZENIA w celu wyświetlenia menu.
- To menu umożliwia wyszukiwanie nagrań oznaczonych dodatkowym znacznikiem.
- Wciśnij WYSZUKIWANIE w celu odnalezieniażądanego nagrania.

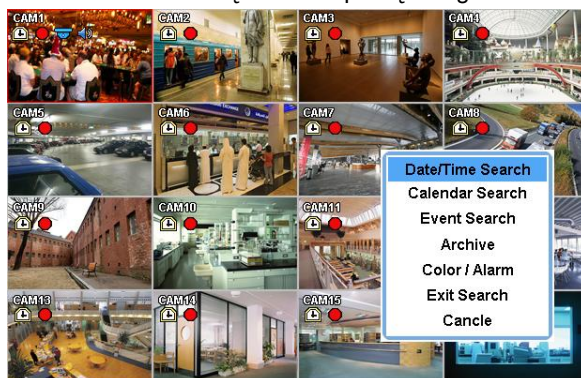


- 1 Oznacz początek okresu szukania
- 2 Oznacz koniec okresu szukania
- 3 Wybierz nr kamery z której obraz ma być wyszukiwany.
- 4 Dokonaj wyboru jakiego rodzaju zdarzenia mają być wyszukiwane.
  - Detekcja ruchu
  - Wejście alarmowe
  - Nagły wypadek
- 5 Kliknij wyszukaj w celu odnalezienia zapisu.

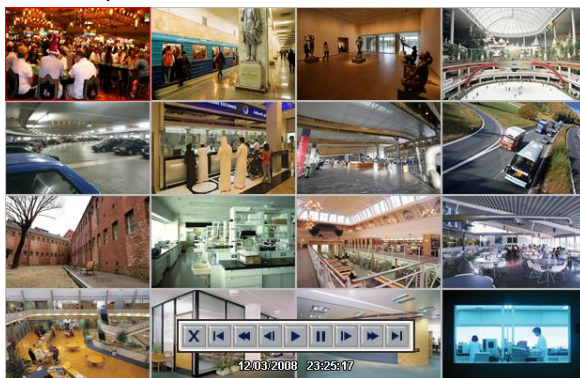


## 5.3 Odtwarzanie zapisu

- Ta funkcjonalność umożliwi odtworzenie wcześniej utworzonego zapisu - po jego wcześniejszym jego wyborze.
- Kliknij **SETUP** lub prawy klawisz menu w celu rozwinięcia menu podręcznego – które wygląda tak:



- Są trzy sposoby przeszukiwania nagrań po:
  - **Czasie/Dacie**: Szukanie poprzez wpisanie dokładnej daty i czasu.
  - **W Kalendarzu** : Szukanie po dniu w/g Kalendarza.
  - **W/g zdarzeń** : Szukanie po znaczniku alarmów.
- Są trzy różne funkcje trybu podglądu:
  - Archiwizacja: Służy trwałemu zapisowi na zewnętrznym nośniku, nagrań szczególnie istotnych. Inną funkcją może być katalogowanie – Archiwizacja na dyskach DVD – zapisów periodycznych..
  - Wyjście z wyszukiwania: Wyjście z menu odtwarzania zapisu do trybu odtwarzania na żywo.
  - Anuluj: wyjście z menu odtwarzania zapisu.



(INFO)

Użycie myszy, Klikanie na widok z monitora powoduje przełączenie pomiędzy trybem pełnoekranowym a podziałem.

- Każdorazowe wciśnięcie klawisza **PLAY/PAUSE** powoduje start i pauzę nagrania.
- W trybie odtwarzania zapisu klawisze rejestratora mają następujące funkcje:

<b>Go to Start</b>	◀	• Przewijanie do początku nagrania
<b>REW</b>	◀◀	• Szybkie przewinięcie obrazu do tyłu. Możliwe prędkości: x2, x4, x8, x16, x32, x64
<b>BACKWARD</b>	◀	• Przeszukiwanie wstecz – klatka po klatce
<b>PLAY</b>	▶	• Tryb odtwarzania
<b>PAUSE</b>		• Pauza
<b>FORWARD</b>	▶	• Przeszukiwanie wprzód – klatka po klatce
<b>FF</b>	▶▶	• Szybkie przewinięcie obrazu do przodu. Możliwe prędkości: x2, x4, x8, x16, x32, x64.
<b>Goto End</b>	▶	• Przewijanie do końca nagrania

- W celu ułatwienia obsługi możliwe jest też użycie myszy.
- Wciśnij **SEARCH** w celu zatrzymania odtwarzania.

## 5.4 Podgląd 60s

- Poprzez wciśnięcie **PLAY/PAUSE** lub wciśnięcie rolki na myszce sterującej – uruchamiamy tryb odtwarzania ostatniej minuty zapisu.
- W celu wyjścia z opcji odtwarzania należy: kliknąć prawym klawiszem myszy i wybrać: wyjście z wyszukiwania, lub na płycie czołowej wybrać klawisz: **SEARCH**.



## 5.5 Archiwizacja

- Funkcja archiwizacji umożliwia zapis na zewnętrznym nośniku: płyta CD, DVD, Dysk Flash USB, zewnętrzna pamięć masowa USB.
- W celu wykonania kopii obrazu należy:
  - 1 Wciśnij przycisk **ARCHIVE**, lub na myszy sterującej po wciśnięciu menu podręcznego – WYSZUKIWANIE> ARCHIWIZACJA.
  - 2 Pojawi się widok:



- 3 Kliknij Format w celu wyboru formatu: EXE i JPEG. Wybierz format dla pliku EXE dla samo startu klipu lub standardowo JPEG.
- 4 Zaznacz początek okresu nagrania korzystając z podręcznej klawiatury, znajdującej się po prawej stronie.
- 5 Zaznacz koniec okresu nagrania korzystając z podręcznej klawiatury, znajdującej się po prawej stronie.
- 6 Zaznacz docelowe miejsce zapisu USB lub napęd optyczny.
- 7 Nadaj nazwę nagrywanemu plikowi.
- 8 Oznacz  nr kamery dla której rejestracja ma zostać przeprowadzona.
- 9 Kliknij symbol kalkulatora w celu obliczenia rozmiaru pliku, co pozwoli dobrać jego wielkość do możliwości zapisu na nośniku.
- 10 Wielkość pliku jest widoczna tylko dla formatu EXE.
- 11 Kliknij Klawisz START w celu rozpoczęcia kopiowania.
- 12 Pojawi się pasek postępu procesu.
- 13 Po zakończeniu, jeśli wystarczy miejsca na wskazanej lokalizacji - pojawi się komunikat ZAKOŃCZONO POWODZENIEM, kończąc proces.
- 14 Kliknij OK. w celu zamknięcia aplikacji.

(INFO)

W TRYBIE PODGLADU NA ŻYWO – ARCHIWIZACJA W FORMACIE JPEG MOŻE OKAZAĆ SIE NIEMOŻLIWA.

(INFO)

JESLI ROZMIAR ZAPISYWANEGO PLIKU PRZEKRACZA 2GB, WCIŚNIJ " **Search** " I NASTĘPNIE KOPIOWANIE BĘDZIE TOCZYŁO SIĘ DALEJ DO KOLEJNEGO PLIKU Z DODATKIEM DO NAZWY 002

(INFO)

PROSZE NIE UŻYWAĆ DOSTĘPU ZDALNEGO ANI NIE ZMIENIAĆ USTAWIEŃ REJESTRATORA PODCZAS TWOZENIA KOPII, GDYŻ MOŻE TO SPOWODOWAĆ BŁĄD ZAPISU.

**UWAGA !!!**

PODCZAS ZAPISU KOPII Z POWODU MOŻLIWOŚCI USZKODZENIA DYSKU ZABRANIA SIĘ:

- ODŁĄCZANIA PAMIĘCI
- PODŁĄCZANIA PAMIĘCI
- WYŁĄCZANIA Z SIECI REJESTRATORA

## 5.6 Regulacja koloru i położenia

- Kliknij **WYSZUKIWANIE> KOLOR/ALARM:**

(INFO)

FUNKCJA NIE AKTYWNA W TRYBIE WYŚWIETLANIA NA ZYWO I JEDNOKANAŁOWYM.



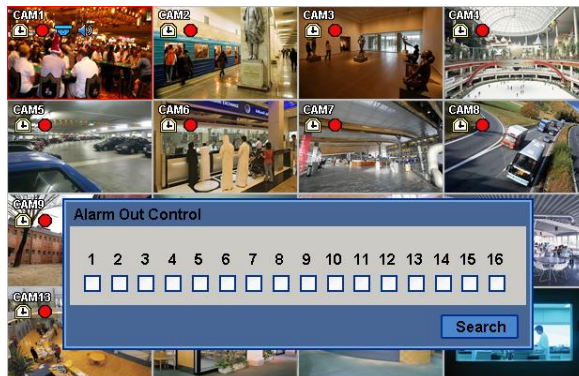
- Kliknij ▲, ▼ w celu regulacji z przedziału 0 ~ 255
- MOŻLIWE DO REGULACJI:
  - Jasność
  - Kontrast
  - Nasycenie
- W celu regulacji położenia regulujemy Kliknij ▲, ▼
- MOŻLIWE DO REGULACJI:
  - HSTART – regulacja w poziomie 0-100
  - VSTART – regulacja w pionie 0-20
- W celu przywrócenia ustawień fabrycznych kliknąć Domyślny
- 'OK' zatwierdza wprowadzone dane.

## 5.7 Sterowanie wyjściami alarmowymi

- Kliknij **Kolor / Alarm** menu.

(INFO)

OPCJA NIEDOSTĘPNA W TRYBIE PODGLĄDU I PODZIAŁU 4 KANAŁOWEGO.



- Kliknij  w celu włączenia/wyłączenia wyjścia alarmowego.
- Kliknij 'Zamknij' w celu potwierdzenia zmian.



D-MAX POLSKA Sp. z o.o.  
ul. Obornicka 276  
60-693 Poznań  
tel: 061 8422 962  
[dmax@dmaxpolska.pl](mailto:dmax@dmaxpolska.pl)

---

**DYSTRYBUCJA**