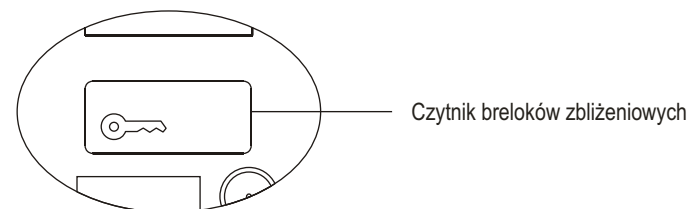


Czytnik breloków zbliżeniowych

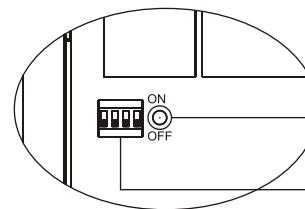


Uwaga! Postępuj zgodnie z instrukcją podczas obsługi czytnika breloków zbliżeniowych, zwróć szczególną uwagę na poprawne ustawienie przełączników i zasilanie panelu bramowego.

Panel bramowy wyposażony w transponder zawiera dwie sztuki breloków. Obydwa są zapisane w pamięci czytnika i pełnią różne funkcje. Jeden jest kluczem serwisowym, drugi służy do otwierania drzwi.

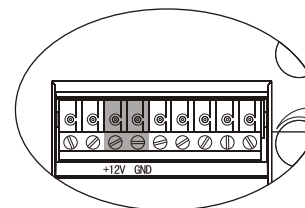


Czytnik breloków zbliżeniowych



Dioda sygnalizująca dwukolorowa (czerwona/zielona)

Przełączniki czytnika



Złącza zasilające czytnik

Obsługa czytnika breloków zbliżeniowych

1. Wczytywanie breloka serwisowego.

Brelok serwisowy służy do rejestracji breloków użytkownika. Tylko brelok użytkownika może otwierać drzwi.

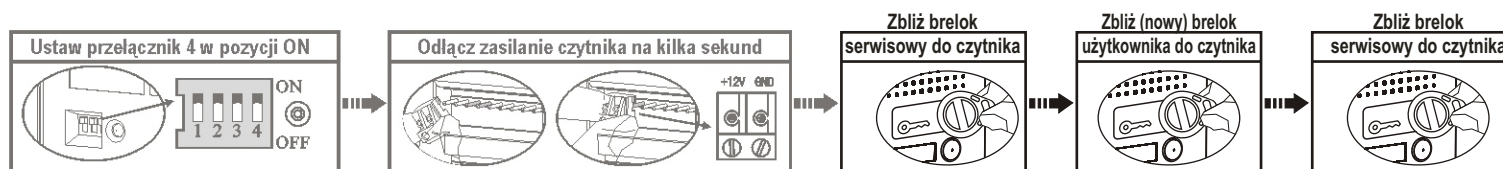
- 1.1 Ustaw przełącznik oznaczony numerem 4 w pozycję OFF. Resztę przełączników pozostaw w pozycji ON. Przerwij zasilanie panelu bramowego na kilka sekund. Po ponownym włączeniu zasilania czerwona dioda powinna migać sygnalizując aktywny tryb zapisu.
- 1.2 Zbliź nowy brelok do czytnika (oznaczony symbolem klucza). Poprawny zapis zostanie potwierdzony długim sygnałem brzęczka i zaświeceniem się diody na zielono. Błąd podczas zapisu lub zapisany poprzednio brelok zasygnalizowany zostanie trzema krótkimi sygnałami brzęczka i trzykrotnym mignięciem diody na zielono.
- 1.3 Aby wczytać kolejny brelok serwisowy powtórz czynność 1.2. Czytnik umożliwia zapisanie do 3 breloków serwisowych.
- 1.4 Żeby zakończyć zapis breloków serwisowych ustaw wszystkie przełączniki w pozycji ON i przerwij zasilanie panelu bramowego na kilka sekund. Dioda zaświeci się na czerwono sygnalizując tryb pracy.



2. Wczytanie breloka użytkownika.

Nie musisz wykonywać czynności 2.1 jeśli czytnik znajduje się w trybie pracy

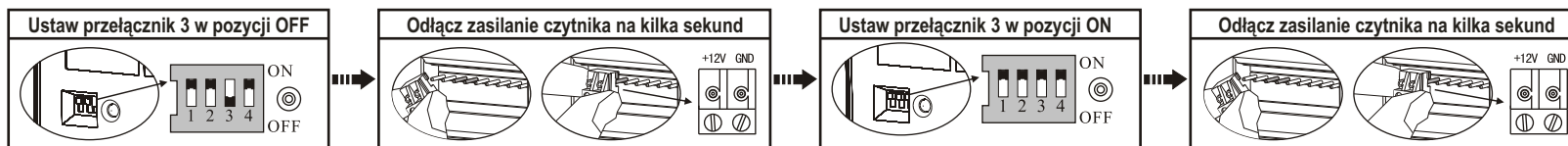
- 2.1 Ustaw wszystkie przełączniki w pozycję ON, odłącz zasilanie na kilka sekund po ponownym włączeniu zasilania dioda powinna świecić na czerwono.
- 2.2 Zbliź brelok serwisowy do czytnika. Dioda zaświeci się na zielono, po długim sygnale brzęczka, dioda zacznie migać czerwonym kolorem. Sygnalizując aktywny stan zapisu breloka użytkownika.
- 2.3 Zbliź nowy brelok do czytnika. Poprawny zapis zostanie potwierdzony zapaleniem diody na zielono i długim sygnałem brzęczka po którym dioda zacznie migać na czerwono. Błąd podczas zapisu lub poprzednio wczytany brelok zasygnalizowany zostanie trzykrotnym krótkim sygnałem brzęczka i trzykrotnym mignięciem diody na zielono.
- 2.4 Aby wczytać kolejny brelok powtórz punkt 2.3. Czytnik umożliwia zapisanie do 256 breloków użytkownika.
- 2.5 Żeby zakończyć zapis zbliź brelok serwisowy, który zainicjował tryb zapisu lub poczekaj 30 sekund na automatyczne wyjście z trybu zapisu. Wyjście zasygnalizowane zostanie dwukrotnym krótkim sygnałem brzęczka.



Czytnik breloków zbliżeniowych

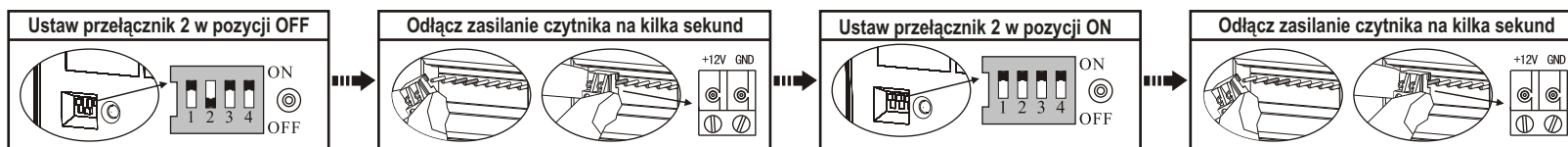
3. Kasowanie breloków serwisowych.

- 3.1 Ustaw przełącznik 3 w pozycji OFF pozostałe przełączniki pozostaw w pozycji ON. Przerwij zasilanie panelu bramowego na kilka sekund. Po ponownym włączeniu zasilania usłyszysz długi sygnał brzęczka, a dioda mignie raz na zielono. Wszystkie breloki serwisowe zostały skasowane.
- 3.2 Aby zakończyć kasowanie ustaw wszystkie przełączniki w pozycję ON i przerwij zasilanie panelu bramowego na kilka sekund. Dioda zaświeci się na czerwono.
(umieścić rysunki jak na oryginale)



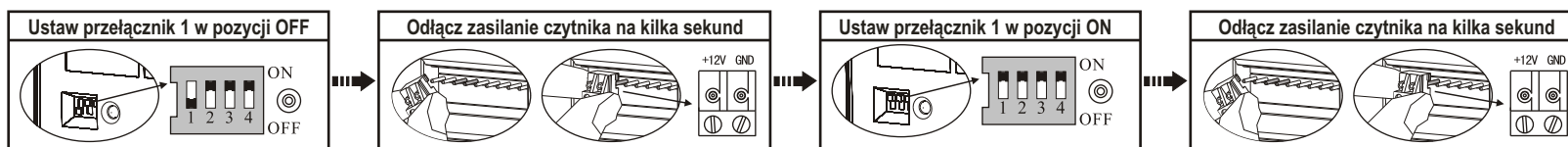
4. Kasowanie breloków użytkownika

- 4.1 Ustaw przełącznik 2 w pozycji OFF pozostałe przełączniki pozostaw w pozycji ON. Przerwij zasilanie panelu bramowego na kilka sekund. Po ponownym włączeniu zasilania usłyszysz długi sygnał brzęczka, a dioda mignie raz na zielono. Wszystkie breloki użytkownika zostały skasowane.
- 4.2 Aby zakończyć kasowanie ustaw wszystkie przełączniki w pozycję ON i przerwij zasilanie panelu bramowego na kilka sekund. Dioda zaświeci się na czerwono.



5. Kasowanie wszystkich breloków

- 5.1 Ustaw przełącznik 1 w pozycji OFF pozostałe przełączniki pozostaw w pozycji ON. Przerwij zasilanie panelu bramowego na kilka sekund. Po ponownym włączeniu zasilania usłyszysz długi sygnał brzęczka, a dioda mignie raz na zielono. Wszystkie breloki (serwisowe i użytkownika) zostały skasowane.
- 5.2 Aby zakończyć kasowanie ustaw wszystkie przełączniki w pozycję ON i przerwij zasilanie panelu bramowego na kilka sekund. Dioda zaświeci się na czerwono.



6. Otwieranie drzwi za pomocą breloka użytkownika

Zbliż brelok użytkownika do czytnika, poprawny odczyt potwierdzony zostanie zaświeceniem się diody na zielono, i długim sygnałem brzęczka. Elektrozapczep zwolniony zostanie na czas 3 sekund. Po tym czasie dioda znowu zaświeci się na czerwono, sygnalizując stan gotowości. Błędny odczyt lub nieprawidłowy brelok zasygnalizowany zostanie trzema krótkimi sygnałami brzęczka i trzykrotnym mignięciem diody na zielono.

UWAGI:

Tylko breloki użytkownika mogą otwierać drzwi. Breloki serwisowe służą tylko do wczytywania nowych breloków użytkownika. Wczytanie nowego breloka użytkownika punkt 2 nie wymaga demontażu panelu bramowego, jeśli posiadamy brelok serwisowy.