

SAMSUNG TECHWIN

***NET-i* ware V1.31**

Podręcznik użytkownika

SNS-SF064/SNS-SF032
SNS-SF016/SNS-SF008/SNS-SF004



SAMSUNG

**OPROGRAMOWANIE SERWEROWE SAMSUNG
DO SIECIOWEJ REJESTRACJI OBRAZU**

Przed instalacją lub podczas użytkowania tego programu należy odwiedzić witrynę firmy Samsung: www.samsungsecurity.com i pobrać najnowszą wersję oprogramowania oraz je zaktualizować.

SAMSUNG

CONTENTS

PRZED ROZPOCZĘCIEM	3	Przeznaczenie
	3	Odbiorcy
	3	Struktura
	3	Terminologia
	4	Czym Jest Net-i ware?
	6	instalacja Oprogramowania Net-i ware
	3	
KONFIGURACJA	10	Nazwy I Funkcje Dostępnych Opcji
	11	Uruchamianie
	12	Sprzęt
	20	Ustawienia Nagrywania
	27	Ustawianie Zdarzenia
	29	Dźwięk Ostrzeżenia O Zdarzeniu
	29	Ustawienia Wstępne Dla Zdarzeń
	30	Konfiguracja Kopii Zapasowych
	31	Ustawienia Sieciowe
	33	Ustawienia Systemowe
ARCHIWIZACJA	39	Archiwizowanie Danych
	39	
MENEDŻER USŁUGI	41	Korzystanie Z Aplikacji Menedżer Usługi
	41	
AKTUALIZOWANIE OPROGRAMOWANIA NET-i WARE	43	Instalacja
	44	Konfiguracja Automatycznych Aktualizacji
	45	Procedura Automatycznej Aktualizacji
	43	
NET-i WEB VIEWER	46	Co to jest przeglądarka internetowa Web Viewer?
	46	Uruchamianie przeglądarki Web Viewer
	47	Sprawdzanie stanu połączenia przeglądarki Web Viewer
	48	Live Viewer
	55	Informacje o ekranie wideo
	57	Search Viewer
	60	Setup Viewer
	61	Informacje

Przed rozpoczęciem

PRZEZNACZENIE

Niniejszy podręcznik zawiera instrukcje dotyczące obsługi oprogramowania NET-i ware. Obejmuje on opisy procedur konfiguracji ustawień programu, a także informacji dotyczące korzystania z aplikacji Narzędzie NET-i ware.

ODBIORCY

Podręcznik ten jest przeznaczony dla techników instalujących, konfigurujących ustawienia i prowadzących konserwację systemu NET-i ware.

- Osoby instalujące oprogramowanie NET-i ware powinny posiadać odpowiednią wiedzę i doświadczenie z zakresu aplikacji i usług środowiska Windows.

STRUKTURA

Instalacja

Ta część przeprowadza użytkownika przez kolejne kroki instalacji programów składowych pakietu NET-i ware.

Ustawienia

Ta część zawiera opisy konfiguracji usługi NET-i ware i powiązanych ustawień.

Archiwizacja

Ta część opisuje proces ręcznej archiwizacji.

Menedżer usługi

Ta część zawiera informacje na temat sterowania usługą NET-i ware.

Aktualizowanie oprogramowania NET-i ware

Ta część przeprowadza użytkownika przez kolejne kroki aktualizacji oprogramowania NET-i do najnowszej wersji.

TERMINOLOGIA

- Drzewo : obszar przedstawiający informacje na temat oraz powiązania pomiędzy urządzeniem, kamerą, alarmem i użytkownikiem (grupą).
- Urządzenie : ogólny termin obejmujący kamery i enkodery.
- kl./s (klatki na sekundę) : liczba klatek na sekundę.
- 4CIF : rozdzielczość [704x480(NTSC), 704x576(PAL)]
- VGA : rozdzielczość [640x480]
- CIF : rozdzielczość [320x240(NTSC), 352x288(PAL)]

Przed rozpoczęciem

CZYM JEST NET-i ware?

Net-i ware to otwarte rozwiązanie archiwizujące dla środowisk zautomatyzowanego monitoringu bezpieczeństwa.

Program ten oferuje ogólne funkcje monitorowania obiektów i archiwizacji obrazów.

Oprogramowanie jest integrowane z kamerami sieciowymi w środowisku sieciowym.

Możliwe jest zaprogramowanie czasu rejestrowania obrazu wideo.

- Nagrane dane można wyszukiwać i odtwarzać zdalnie przy użyciu przeglądarki sieciowej NET-i oraz przeglądarki NET-i.

Najważniejsze zalety oprogramowania NET-i ware

Oprogramowanie NET-i ware umożliwia:

- Jednoczesne rejestrowanie do 64 kanałów
Ręczne lub planowane rejestrowanie do 64 kanałów
- SNS-SF064: maks. 64 kanały / SNS-SF032: maks. 32 kanały / SNS-SF016: maks. 16 kanałów / SNS-SF008: maks. 8 kanałów / SNS-SF004: maks. 4 kanały
- Zapisywanie i wyszukiwanie rejestrów systemowych i rejestrów zdarzeń
- Odtwarzanie różnych formatów źródłowych wideo
H.264 / MPEG4 / MJPEG
- Odtwarzanie różnych formatów źródłowych dźwięku
G.726, G.711, G.723
- Archiwizacja
Obsługa formatu REC1/SEC
- Automatyczne aktualizowanie
- Zaawansowane wyszukiwanie (przy użyciu przeglądarki NET-i)
Wyszukiwanie wg daty / godziny i zdarzeń
- Różnorodne opcje sterowania odtwarzaniem (przy użyciu przeglądarki NET-i)
Odtwarzanie do przodu / do tyłu z prędkości do 64x

Program NET-i ware

Prosimy o sprawdzenie, czy w pakiecie znajdują się wszystkie aplikacje systemu NET-i ware oraz czy spełnione są wymagania systemowe.

Narzędzie NET-i ware

Umożliwia skonfigurowanie ustawień oprogramowania NET-i ware i urządzeń zdalnych:

Ustawienia języka

Rejestracja/modyfikacja/usuwanie urządzeń

Tworzenie/edycja/usuwanie harmonogramu nagrywania

Konfiguracja zdarzeń

Tworzenie/edycja/usuwanie harmonogramu archiwizacji

Ręczna archiwizacja

Ustawienia sieciowe

Tworzenie/edycja/usuwanie użytkowników

Ustawienia i wyszukiwanie rejestrów

Aktualizowanie oprogramowania wbudowanego

Resetowanie oprogramowania NET-i ware oraz import/eksport

Inne

Menedżer usługi

Uruchamianie/kończenie usługi NET-i ware
Dodawanie/usuwanie kluczy produktów

Aktualizacje

Aktualizacja automatyczna
Aktualizacja ręczna

Wymagania systemowe

Poniższa specyfikacja stanowi minimalne wymagania z zakresu sprzętu i systemu operacyjnego, które muszą być spełnione w celu instalacji i użytkowania samego systemu NET-i ware.

Procesor	Intel Core i3 (zalecany: Intel Core i7)
System operacyjny	Windows XP Professional SP2, Windows 2003 Server SP2, Windows Vista Business/Ultimate, Windows 2008 Server, Windows 7
Pamięć DRAM	2 GB lub więcej (zalecane: 4 GB)
Dysk twardy SATA2	2 lub więcej (jeden na system operacyjny i jeden do archiwizacji danych) - Instalacja oprogramowania NET-i ware wymaga co najmniej 1 GB wolnego miejsca na dysku.
Karta VGA	32 MB, DirectX 8.1, kolory 32-bitowe, rozdzielczość 1024 x 768 lub wyższa (Zalecane: 64 MB lub większa, DirectX 8.1 lub nowsza wersja, kolory 32-bitowe, rozdzielczość 1280 x 1024 lub wyższa)
Sieć	Gigabit Ethernet NIC
Odtwarzacz/ nagrywarka DVD	W celu zainstalowania oprogramowania NET-i ware i archiwizowania danych



- W przypadku awarii zasilania lub problemu z zasilaniem oprogramowanie NET-i ware może nie działać prawidłowo. W celu uniknięcia takiej sytuacji zaleca się używanie zasilania awaryjnego UPS.
- Jeśli w ustawieniach CMOS w komputerze skonfigurowana jest opcja „Restore on AC/Power Loss” (Przywróć w przypadku utraty zasilania), system będzie automatycznie uruchamiany po awarii zasilania. Należy sprawdzić, czy dany komputer obsługuje tę funkcję.

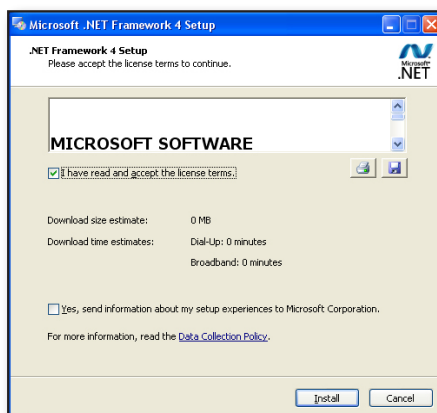
Przed rozpoczęciem

INSTALACJA OPROGRAMOWANIA NET-i ware

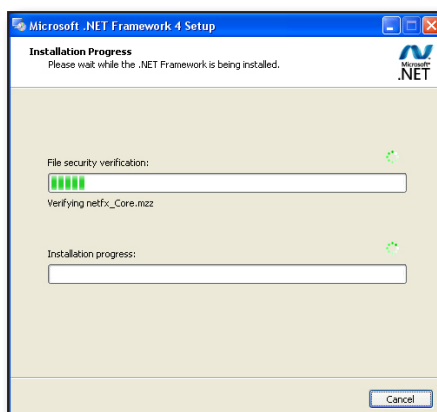
Instalacja programu NET-i ware

1. Umieść dostarczony klucz sprzętowy w odpowiednim porcie komputera.
 - W trakcie instalacji programu nie należy wyjmować klucza sprzętowego. Gdy klucz jest wyjęty, program instalacyjny nie działa.
2. Uruchom plik SETUP.EXE z instalacyjnej płyty DVD NET-i ware lub z folderu instalacyjnego na komputerze.
3. Jeśli na komputerze nie jest zainstalowany program .NET Framework 4.0, zostanie on zainstalowany jako pierwszy.
 - Oprogramowanie NET-i ware nie może działać prawidłowo na komputerze bez programu .NET Framework 4.0.
 - Program .NET Framework można pobrać i zainstalować z centrum pobierania MS.

① Kliknij przycisk **[Accept]** w oknie profilu klienta .NET Framework.

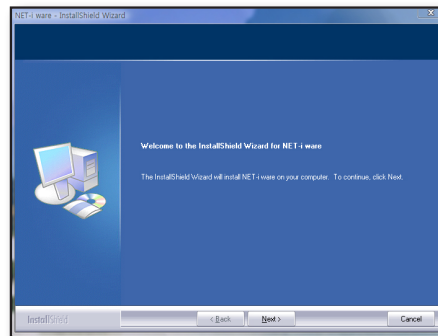


- ② Postęp instalacji będzie widoczny na pasku stanu.
- Po zakończeniu instalacji programu .NET Framework 4.0 w niektórych środowiskach PC konieczne może być ponowne uruchomienie systemu.

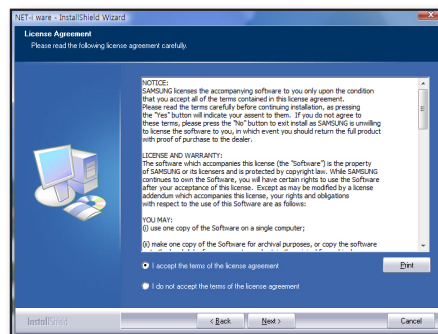


4. Jeśli komputer nie zainstalował sterownika klucza sprzętowego, najpierw zainstalowana zostanie aplikacja HASP SRM run-time.
 - W przypadku niezainstalowania aplikacji HASP SRM oprogramowanie NET-i ware nie będzie działać prawidłowo.
 - Aplikację HASP SRM run-time można pobrać i zainstalować ze strony Aladdin.com.
- ① Kliknij przycisk **[Next >]** w oknie instalacji aplikacji HASP SRM run-time.
- ② Podczas instalacji jej postęp będzie widoczny na pasku stanu.

- Kliknij przycisk **[Next >]**, aby przejść do kroku związanego z umową licencyjną.



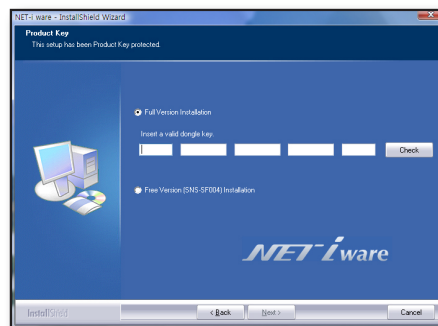
- Przeczytaj uważnie umowę licencyjną i wybierz opcję „**I accept the terms of the license agreement.**”. Następnie kliknij przycisk **[Next >]**, aby przejść do następnego kroku.



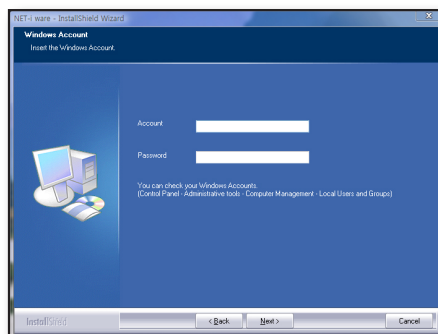
- Aby aktywować oprogramowanie NET-i ware, wprowadź klucz produktu (26 znaków) i kliknij przycisk **[Check]**.
 - Klucz produktu znajduje się na opakowaniu płyty DVD.
 - W kluczu rozróżniana jest wielkość liter.



- W przypadku zastępowania modelu wielokanałowego innym modelem, obsługującym mniejszą liczbę kanałów może nastąpić utrata niektórych danych konfiguracji i nagrywania.

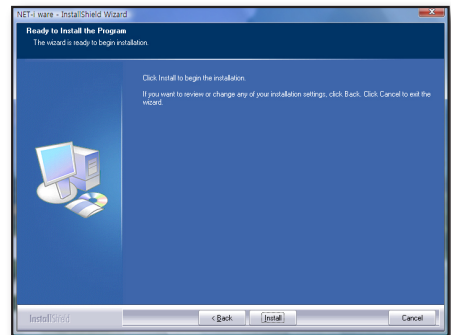


- Wprowadź dane logowania do konta Windows i kliknij przycisk **[Next >]**.
 - Dane logowania do konta Windows do dane wymagane do zalogowania się do systemu Windows na komputerze. Dane logowania do konta Windows można sprawdzić w panelu sterowania : – Narzędzia administracyjne – Zarządzanie komputerem – Użytkownicy i grupy lokalne.
 - Dane logowania do konta Windows można również edytować w aplikacji Narzędzie NET-i ware po jej zainstalowaniu. (Strona 35)

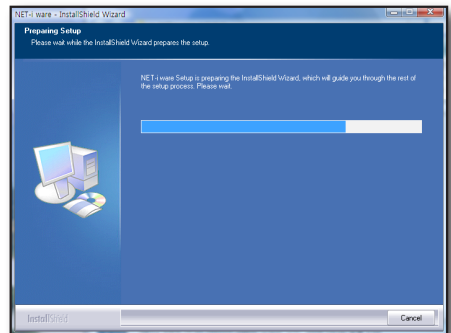


Przed rozpoczęciem

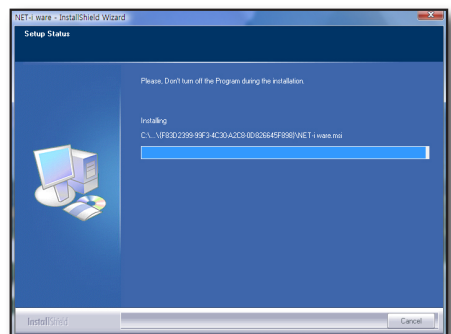
9. Kliknij przycisk **[Install]**, aby zainstalować program.



10. Kreator jest gotowy do instalacji programu NET-i ware.

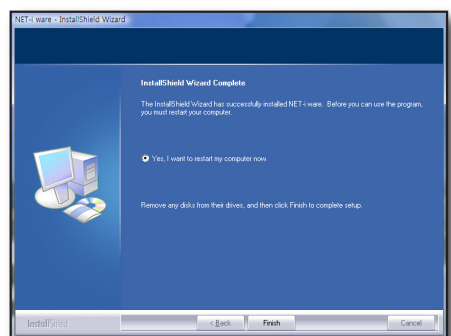


11. Kreator rozpoczyna instalację programu NET-i ware.



12. Gdy proces instalacji dobiegnie końca kliknij przycisk **[Finish]**, aby zakończyć instalację.

- Następnie komputer zostanie ponownie uruchomiony.



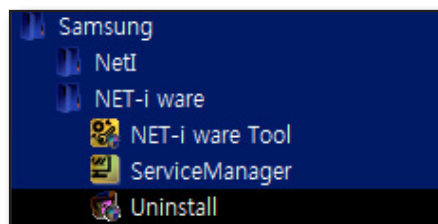
Sprawdzanie instalacji

Sprawdź, czy oprogramowanie NET-i ware zostało pomyślnie zainstalowane w systemie.

1. Przejdź do menu Start.
2. Jeśli oprogramowanie NET-i ware zostało prawidłowo zainstalowane, w jego menu widoczne będą trzy pozycje składowe: Narzędzie NET-i ware, Menedżer usługi i Odinstaluj.



- Przy pierwszym uruchomieniu oprogramowania NET-i ware jego język zostanie domyślnie ustawiony na język systemu operacyjnego.



Konfiguracja

Prosimy o zapoznanie się z instrukcjami obsługi aplikacji Narzędzie NET-i ware, umożliwiającej konfigurowanie drzewa i opcji związanych z systemem.

Ustawienia programu NET-i ware można skonfigurować przy użyciu aplikacji Narzędzie NET-i ware.

Ustawienia urządzenia można skonfigurować na stronie Ustawienia urządzenia.

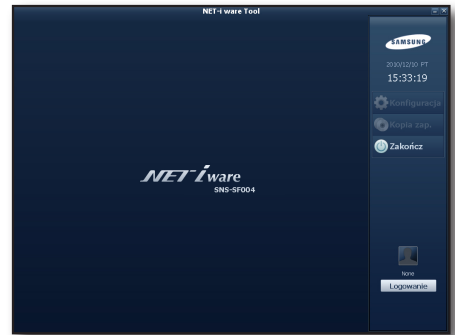
NAZWY I FUNKCJE DOSTĘPNYCH OPCJI

Kategoria	Opcja		Opis
Menu główne	Konfiguracja		Wyświetla stronę ustawień.
	Kopia zap.		Wyświetla stronę Ręczne tworzenie kop. zap..
	Wyjście		Kończy pracę aplikacji Narzędzie NET-i ware.
	Logowanie		Wyświetla okno dialogowe logowania.
	Wylogowanie		Wyświetla okno dialogowe wylogowywania.
Konfiguracja	Sprzęt	Zarejestruj	Wyświetla strony Zarejestruj urządzenie i Change Information of Zmień dane serwera, urządzenia lub kamery.
		Aktywacja	Wyświetla stronę umożliwiającą aktywowanie kamery, która ma być używana.
		Kamera	Wyświetla stronę umożliwiającą skonfigurowanie ustawień obrazu wideo i dźwięku oraz włączenie lub wyłączenie opcji Ukryj.
		Wideo	Otwiera stronę właściwości wideo dla źródła na żywo i nagrywania.
	Nagrywanie	NET-i ware	Umożliwia przejrzanie danych dysku twardego, limitu miejsca na dysku dla poszczególnych kamer oraz podstawowych ustawień nagrywania.
		Harmonogram	Umożliwia tworzenie/edytowanie/usuwanie harmonogramów z uwzględnieniem dni wolnych oraz przypisywanie kamer do harmonogramów.
		Zdarzenie	Umożliwia ustawienie czasu nagrywania wstępnego i końcowego dla kamery i zdarzenia.
		Kamera	Wyświetla prędkość nagrywania w kl./s dla poszczególnych kamer, a także czas przechowywania plików z nagraniami.
	Zdarzenie	Kamera	Umożliwia ustawienie czasu anulowania zdarzenia oraz alarmu dla każdej z kamer.
		E-mail	Umożliwia utworzenie/edycję/usunięcie adresu e-mail oraz ustawienie częstotliwości powiadomień e-mail.
		Dźwięk ostrzeżenia	Umożliwia ustawienie dźwięku ostrzeżenia dla poszczególnych zdarzeń.
		Ustawienie wst.	Wyświetla stronę konfiguracji ustawień wstępnych dla danego wejścia alarmu.
	Kopia zap.	Harmonogram	Umożliwia utworzenie/edycję/usunięcie wystąpienia kopii zapasowej harmonogramu.
		Napęd siec.	Wyświetla stronę umożliwiającą określenie liczby prób nawiązania połączenia z siecią oraz skonfigurowanie automatycznego usuwania kopii zapasowych.
	Sieć	Sieć	Umożliwia skonfigurowanie karty sieciowej i metody przesyłania danych.
		DDNS	Wyświetla stronę ustawień DDNS.
	System	Użytkownik	Umożliwia utworzenie/edycję/usunięcie konta użytkownika.
		Ustawienie	Umożliwia ustawienie języka/formatu daty/godziny, konta logowania Windows, opcji nadpisywania oraz filtra IP, a także przywrócenie ustawień do wartości domyślnych, synchronizację z narzędziem aktualizacji oraz import/eksport ustawień.
		Rejestr	Umożliwia ustawienie opcji zapisywania rejestrów i przeglądanie wyników wyszukiwania.

URUCHAMIANIE

Kliknij dwukrotnie ikonę <  > na pulpicie.

Wyświetlona zostanie strona główna aplikacji Narzędzie NET-i ware.



Logowanie/Wylogowywanie

❖ Logowanie

Aby móc korzystać ze strony konfiguracji, należy się najpierw zalogować.

1. Kliknij przycisk [**Logowanie**] na głównej stronie konfiguracji. Zostanie wyświetlone okno dialogowe logowania.
2. Wprowadź swój identyfikator użytkownika i hasło.
 - Domyślny identyfikator: admin
 - Hasło: 4321



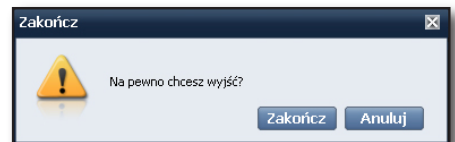
- Logowanie nie powiedzie się w następujących przypadkach:
 - jeśli wprowadzony zostanie niezarejestrowany identyfikator;
 - jeśli wprowadzone zostanie błędne hasło.



❖ Wylogowywanie

Po zakończeniu konfigurowania ustawień należy się wylogować.

1. Kliknij przycisk [**Zakończ**] na głównej stronie konfiguracji. Zostanie wyświetlone okno dialogowe wylogowywania.
2. Kliknij przycisk [**OK**] w tym oknie. Nastąpi wylogowanie.
 - Wylogowanie nastąpi automatycznie po zamknięciu programu konfiguracyjnego.



Konfiguracja

SPRZĘT

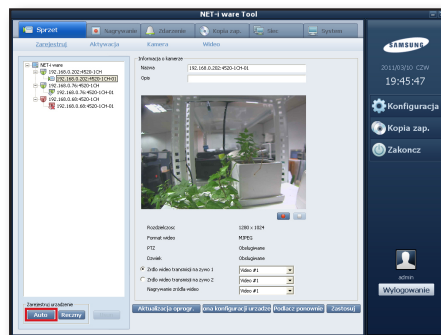
Rejestrowanie sprzętu

❖ Rejestrowanie urządzenia

W programie NET-i ware można dodawać, zmieniać i usuwać urządzenia.

Istnieją dwie metody rejestracji urządzeń:

- 1 Można zarejestrować do 64 urządzeń.
 - SNS-SF064 : maks. 64 urządzenia / SNS-SF032: maks. 32 urządzenia / SNS-SF016 : maks. 16 urządzeń / SNS-SF008: maks. 8 urządzeń / SNS-SF004 : maks. 4 urządzenia
- 2 Można zarejestrować tylko urządzenia podłączone do sieci.



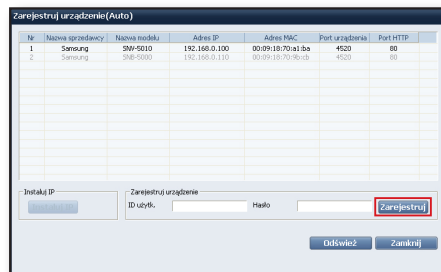
Automatyczna rejestracja urządzeń

W celu automatycznego zarejestrowania urządzenia naciśnij przycisk **[Auto]** w lewym, dolnym narożniku głównego okna.

1. Kliknij przycisk **[Auto]**, aby automatycznie zarejestrować urządzenie.
Wszystkie urządzenia podłączone do lokalnej sieci zostaną wyświetlone na liście w oknie „Zarejestruj urządzenie(Auto)”. Zarejestrowane urządzenia są oznaczone kolorem szarym.



- Automatyczne wyszukiwanie urządzeń może nie działać prawidłowo z powodu działania zapory programu antywirusowego. Aby skorzystać z funkcji automatycznego wyszukiwania urządzeń, należy najpierw wyłączyć zaporę.



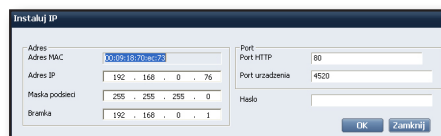
2. Aby zarejestrować konkretne urządzenie, kliknij je na liście.
3. Wprowadź swój identyfikator użytkownika i hasło, a następnie kliknij przycisk **[Zarejestruj]**. Identyfikator użytkownika i hasło muszą być zgodne z rejestrowanym urządzeniem.

Inne

- Odśwież : Ponownie ładuje listę urządzeń podłączonych do lokalnej sieci.
- Instaluj IP : Umożliwia zmianę adresu sieciowego urządzenia. Wprowadź adres IP, maskę podsieci, bramę, port HTTP, port urządzenia i hasło, a następnie kliknij przycisk **[OK]**.



- W zależności od modelu urządzenia konfiguracja ustawień IP może nie być możliwa.



- Zamknij : Zamyka okno rejestracji urządzeń.
4. W przypadku wystąpienia problemu zostanie wyświetlony odpowiedni komunikat o błędzie. Zarejestrowane urządzenia zostaną wyświetlone w formie drzewa.
 - Aby dowiedzieć się więcej na temat błędów, patrz rozdział „Typy błędów”. (Strona 13)

Ręczna rejestracja urządzeń

W celu ręcznego zarejestrowania urządzenia naciśnij przycisk **[Ręczny]** w lewym, dolnym narożniku głównego okna.

1. Kliknij przycisk **[Ręczny]**, aby otworzyć okno „Zarejestruj urządzenie(Ręczny)”.

2. Wybierz nazwę producenta i modelu.

3. Wybierz typ adresu.

- Obsługiwane są następujące typy adresów: statyczny IP, URL, Samsung DDNS i iPOLiS DDNS.

4. Podaj informacje niezbędne do nawiązania połączenia z urządzeniem.

- Wymagane informacje mogą się różnić w zależności od producenta, modelu i typu adresu.

5. Wprowadź identyfikator użytkownika i hasło.

Identyfikator użytkownika i hasło muszą być zgodne z rejestrowanym urządzeniem.

6. Kliknij przycisk **[Zarejestruj]**.

Po zakończeniu rejestracji urządzenie zostanie dodane do drzewa.

W razie niepowodzenia wyświetlony zostanie komunikat o błędzie z informacją o przyczynie (patrz komunikaty o błędach dotyczące rejestracji).

- Przykład : jeśli nie powiedzie się nawiązanie połączenia z urządzeniem, wyświetlony zostanie pokazany komunikat o błędzie.



Typy błędów

W przypadku wystąpienia problemu zostanie wyświetlony jeden z poniższych komunikatów o błędach:

Komunikat o błędzie	Opis	Działanie
Błąd parametru	Błędny parametr rejestracji.	Sprawdź wprowadzone informacje.
Błąd podłączenia urządzenia	Urządzenie nie jest podłączone.	Sprawdź, czy urządzenie jest prawidłowo podłączone do sieci.
Błąd sieci	Połączenie z siecią nie powiodło się.	Sprawdź, czy urządzenie jest prawidłowo podłączone do sieci.
Błąd powielenia adresu	Ten adres już istnieje.	Sprawdź ponownie adres MAC urządzenia.
Błąd identyfikatora logowania	Identyfikator logowania jest błędny.	Sprawdź wprowadzony identyfikator logowania.
Błąd hasła logowania	Hasło logowania jest błędne.	Sprawdź wprowadzone hasło logowania.
Błąd konfliktu logowania	Identyfikator logowania jest poza zakresem. Przykład : w przypadku próby zalogowania się przy użyciu identyfikatora, który nie umożliwia jednoczesnego logowania	Sprawdź dopuszczalną liczbę jednocześnie zalogowanych urządzeń.
Przekroczono maksymalną liczbę	Przekroczono maksymalną liczbę rejestrowanych urządzeń.	Sprawdź liczbę zarejestrowanych urządzeń.
Nieznany błąd	Wystąpił nieznany błąd.	Uruchom ponownie usługę NET-i ware



Konfiguracja

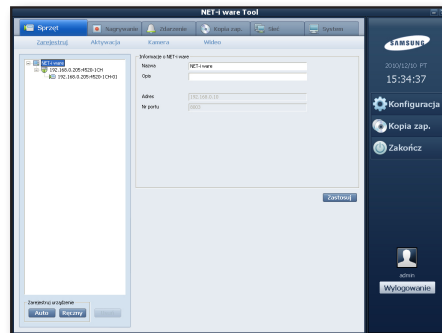
❖ Widok drzewa

Drzewo zawiera kaskadową listę serwerów, zarejestrowanych urządzeń i kamer.

Stan połączenia danego serwera, urządzenia lub kamery jest pokazywany za pomocą ikony.







Kolor ikony wskazuje stan serwera lub urządzenia.

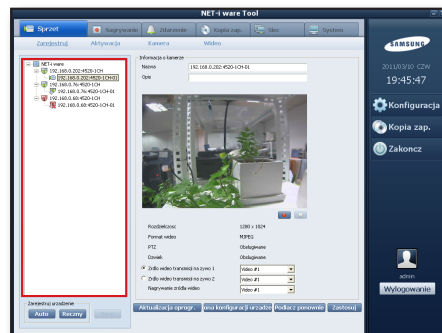
-  : połączone
-  : niepołączone



❖ Sprawdzanie stanu kamery

Istnieje 6 stanów połączenia kamery:

-  : połączona + aktywowana + planowane nagrywanie
-  : połączona + aktywowana + planowane nagrywanie
-  : połączona + aktywowana + planowane i ręczne nagrywanie
-  : połączona + aktywowana
-  : niepołączona + aktywowana
-  : niepołączona + nieaktywowana
 - Podmenu można wyświetlać i ukrywać przy użyciu przycisków +/-.



❖ Usuwanie urządzenia

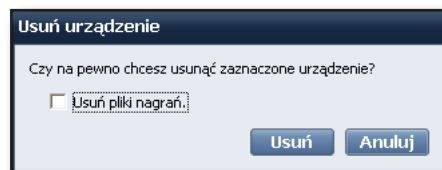
Można wybrać urządzenie, które ma zostać usunięte.

1) Usuwanie urządzenia

- 1) Wybierz urządzenie w widoku drzewa i kliknij przycisk [Usuń].
- 2) W oknie dialogowym Usuń urządzenie wybierz, czy chcesz usunąć pliki nagrań, i kliknij przycisk [Usuń].



- W przypadku zaznaczenia opcji usuwania nagranych plików, zostaną usunięte dane nagrywania urządzenia.



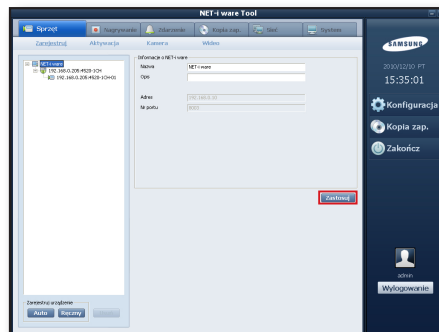
2) Skutek usuwania

- Wybrane urządzenie lub kamera zostaną usunięte z drzewa.
- Jeśli wybrana kamera jest w trakcie nagrywania lub odtwarzania, proces ten zostanie zatrzymany.

❖ Wyświetlanie danych serwera

Istnieje możliwość zmiany nazwy i opisu serwera oraz sprawdzenia adresu i numeru portu.

1. Na drzewie kliknij ikonę serwera .
Można zmienić nazwę i opis serwera.
2. Aby zapisać pracę, kliknij przycisk **[Zastosuj]**.

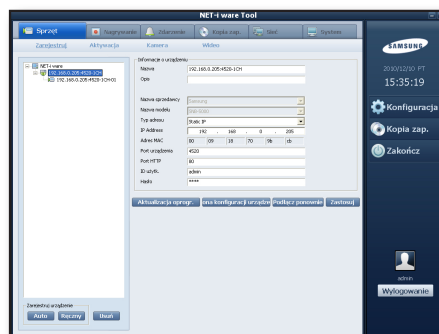


❖ Wyświetlenie danych urządzenia

Istnieje możliwość zmiany danych urządzenia lub żądania połączenia.

- Aby uzyskać informacje na temat aktywacji kamery, patrz strona 17.

1. Na drzewie kliknij ikonę urządzenia .
2. Zmień dane lub żądanie połączenia.



Zmiana danych urządzenia

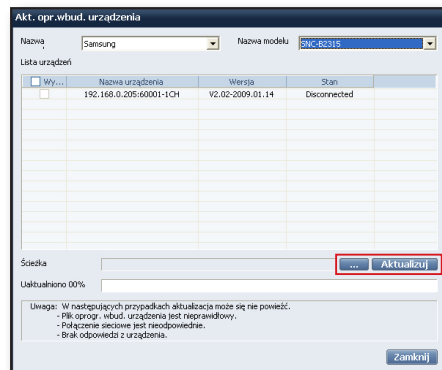
1. Zmień nazwę, opis lub właściwości.
 - Nie ma możliwości zmiany nazwy producenta, nazwy modelu ani adresu MAC.
 - Identyfikator użytkownika i hasło muszą być zgodne z rejestrowanym urządzeniem.
2. Kliknij przycisk **[Zastosuj]**, aby zapisać zmiany.
3. Jeśli nie powiedzie się połączenie z urządzeniem po zmianie właściwości, wyświetlone zostanie okno właściwości, w którym możliwe będzie przywrócenie wcześniejszych ustawień.

Konfiguracja

❖ Aktualizacja oprogramowania sprzętowego

Oprogramowanie sprzętowe można aktualizować zdalnie.

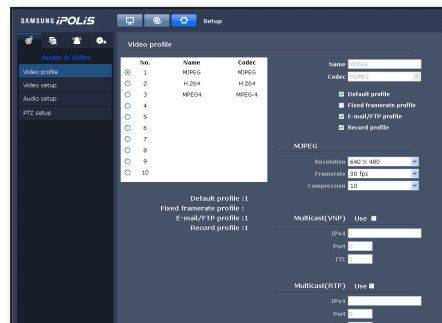
1. Kliknij przycisk **[Aktualizacja oprogr.]**.
2. Wybierz nazwę producenta i nazwę modelu do zaktualizowania. Zostanie wyświetlona lista wybranych urządzeń.
3. Zaznacz urządzenia do zaktualizowania.
4. Kliknij przycisk **[Przeglądarka plików (...)]** i wybierz plik oprogramowania sprzętowego.
5. Kliknij przycisk **[Aktualizuj]**, aby zaktualizować wybrane urządzenia. Jeśli aktualizacja oprogramowania sprzętowego ma objąć więcej niż jedno urządzenie, zostanie ona przeprowadzona w kolejności od góry.
6. Po zakończeniu aktualizacji na pasku stanu zostanie wyświetlony komunikat **Zakończono**. W trakcie procesu aktualizacji nie jest dostępna żadna inna funkcja.
 - Jeśli aktualizacja oprogramowania któregoś z urządzeń się nie powiedzie, system przejdzie do kolejnego urządzenia.



❖ Wyświetlanie ustawień urządzenia

Aby wyświetlić ustawienia, można przejść do strony konfiguracji danego urządzenia.


- Aby uzyskać więcej informacji, patrz instrukcja obsługi danego urządzenia.
1. Kliknij przycisk **[Strona konfiguracji urządzenia]**. Wyświetlona zostanie strona konfiguracji wybranego urządzenia.

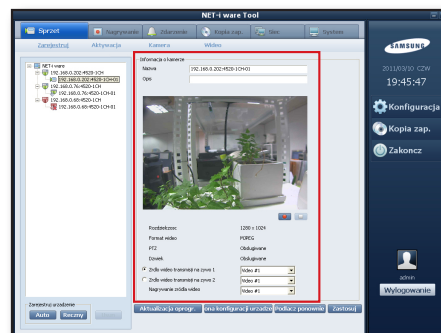


❖ Wyświetlanie danych kamery

Istnieje możliwość zmiany danych kamery i oglądania obrazu wideo na żywo.

- Zmiana danych lub oglądanie obrazu na żywo jest możliwe tylko wtedy, gdy kamera jest aktywna.
- Można sprawdzić rozdzielczość, format wideo, parametry PTZ i uprawnienia audio kamery.

1. Na liście urządzeń kliknij ikonę kamery <  >.
2. Zmień dane podłączonej kamery lub odtwórz obraz na żywo.



Zmiana danych kamery



1. Zmień nazwę, opis lub źródło wideo.
 - Jeśli kamera obsługuje więcej niż jedno źródło wideo, można wybrać jedno z nich do odtwarzania na żywo 1, 2 i jedno do nagrywania.
2. Kliknij przycisk [**Zastosuj**], aby zapisać zmiany.



- Zaleca się ustawienie różnego (profil wideo) źródła na żywo 1 i 2.

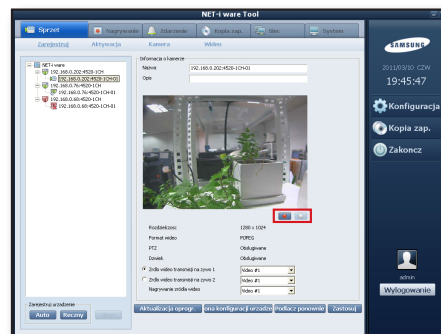
Odtwarzania obrazu wideo na żywo

Można odtwarzać obraz na żywo oraz rozpocząć/zatrzymać nagrywanie ręczne.

1. Aby rozpocząć nagrywanie ręczne, kliknij przycisk <  > u dołu ekranu.
 - Minimalny czas nagrywania wynosi 30 minut i nie można go zatrzymać w ciągu 30 minut od momentu rozpoczęcia.
2. Aby zatrzymać ręczne nagrywanie, kliknij przycisk <  >.
 - W przypadku przerwania połączenia ręczne nagrywanie zostanie zatrzymane.



- Jeśli w kamerze zostało zarejestrowane zdarzenie utraty przychodzącego sygnału wideo, nagrywanie nie zostanie rozpoczęte pomimo naciśnięcia przycisku rozpoczęcie ręcznego nagrywania.



Konfiguracja

Aktywacja

❖ Aktywacja kamery

Aby korzystać z kamery, po jej zarejestrowaniu należy ją aktywować.

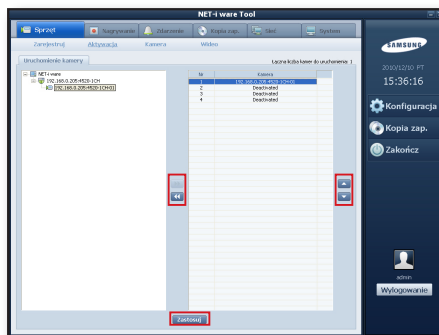
- Aktywować można do 64 kamery.
 - SNS-SF064 : maks. 64 kamery / SNS-SF032: maks. 32 kamery / SNS-SF016: maks. 16 kamer / SNS-SF008 : maks. 8 kamer / SNS-SF004: maks. 4 kamery



- W przypadku zarejestrowania urządzenia wielokanałowego ze względów operacyjnych zdarza się czasami, że nie wszystkie urządzenia są dostępne.

Przykład: w przypadku rejestrowania jednego 4-kanałowego enkodera i 31 kamer sieciowych wraz z modelem SNS-SF032 łączna liczba rejestrowanych kanałów wyniesie 35. W takiej sytuacji maksymalna liczba dostępnych kanałów to 32, więc pozostałe 3 kanały będą nieaktywne.

1. Wybierz kamerę na liście kamer w lewym panelu i kliknij przycisk <▶▶>.
Wybrana kamera zostanie przeniesiona na prawą listę.
2. Aby zmienić indeks kamery, wybierz ją i zmień indeks za pomocą przycisków <◀▶>.
 - Po zmianie indeksu kolejność kamer na liście będzie taka sama w przeglądarce NET-i.
3. Aby dezaktywować już aktywowaną kamerę, wybierz kamerę na prawej liście i kliknij przycisk <◀◀>.
Wybrana kamera zostanie przeniesiona na lewą listę.
4. Aby zapisać pracę, kliknij przycisk **[Zastosuj]**.
 - Po aktywowaniu kamera automatycznie połączy się z siecią.
 - Po dezaktywowaniu kamera zostanie automatycznie odłączona od sieci.



Kamera

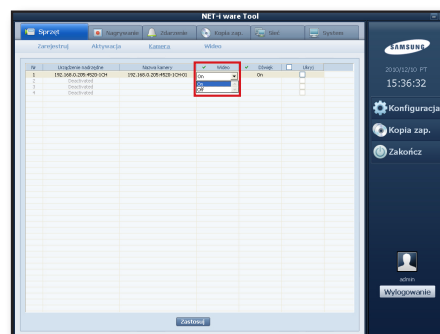
Istnieje możliwość włączania/wyłączania funkcji obrazu wideo, dźwięku i ukrywania.

❖ Wideo

1. Wybierz pozycję wideo kamery, której ustawienia chcesz zmienić.
2. Wybierz opcję Wł. lub Wył..



- Po wyłączeniu funkcji wideo nie można odtwarzać obrazu wideo na żywo ani nagrywać. Wyłączenie funkcji wideo powoduje wyłączenie również funkcji dźwięku.

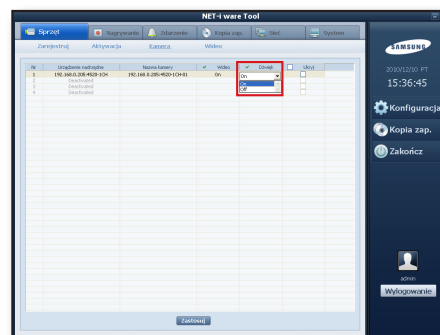


❖ Dźwięk

1. Wybierz pozycję audio kamery, której ustawienia chcesz zmienić.
2. Wybierz opcję Wł. lub Wył..



- Po wyłączeniu funkcji dźwięku nie można odtwarzać dźwięku na żywo ani nagrywać dźwięku.

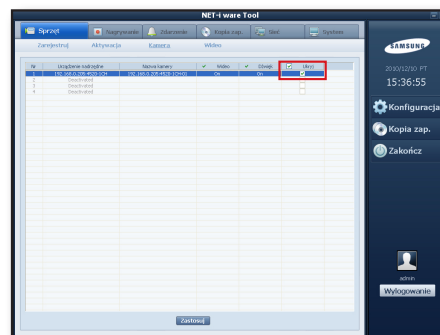


❖ Ukryj

1. Wybierz pozycję ukrywania kamery, której ustawienia chcesz zmienić.
2. Zaznacz pole.
Funkcja ukrywania zostanie włączona.



- Po zaznaczeniu pola ukrywania nie można odtwarzać obrazu ani dźwięku na żywo, ale można nagrywać obraz i dźwięk.



Wideo

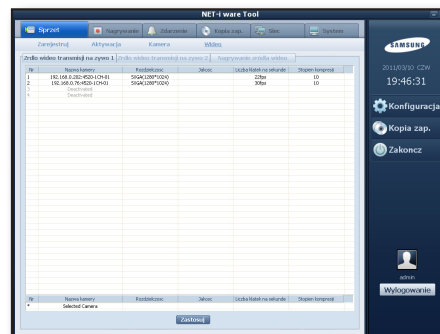
Użytkownik może skonfigurować właściwości wideo na żywo 1, 2 i nagrywania dla każdej aktywnej kamery.

- Skonfiguruj właściwości źródła wideo na żywo 1, 2 i nagrywanego określone we właściwościach kamery. (Aby zmienić dane kamery, patrz strona 16)

- Właściwości wideo obejmują rozdzielczość, jakość przesyłu, szybkość w kl./s i współczynnik kompresji.



- Kamery powiązane z urządzeniem, które nie obsługuje tej funkcji, będą wyświetlane jako nieaktywne.



Konfiguracja

USTAWIENIA NAGRYWANIA

NET-i ware

❖ Zmiana stanu dysku

Na liście danych dysków twardej znajdują się aktualnie zainstalowane dyski. Można zmienić stan lokalnego dysku na Przydzielony lub Zwolniony.

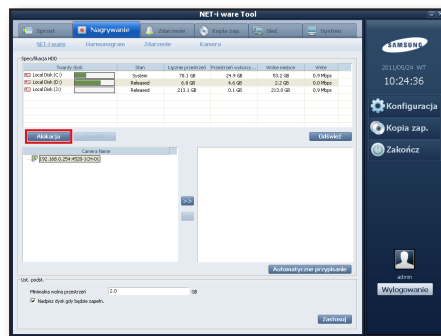
Przydzielanie

Po przydzieleniu lokalnego dysku można nagrywać/wyszukiwać/odtwarzać źródło.

1. Wybierz nieprzydzielony dysk.
Aktywowany zostanie przycisk **[Alokacja]**.
2. Kliknij przycisk **[Alokacja]**.
Zostanie wyświetlone okno dialogowe przydzielania.
3. Kliknij przycisk **[Tak]**, aby zmienić stan przydzielanego dysku.
Ikona lokalnego dysku zmieni kolor na zielony.



- Nie można przydzielić dysku systemowego, na którym zainstalowany jest system operacyjny.
- Jeśli do nagrywania nie jest dostępny inny dysk oprócz systemowego, nagrywanie nie jest możliwe.



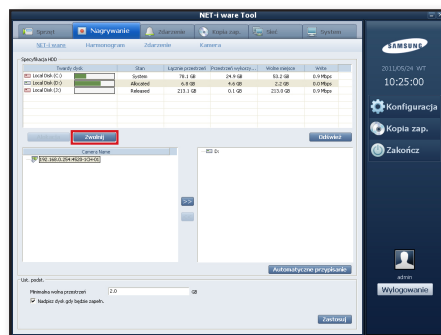
Zwalnianie

Po zwolnieniu lokalnego dysku można wyszukiwać/odtwarzać, ale nie można nagrywać źródła.

1. Wybierz aktualnie przydzielony dysk.
Aktywowany zostanie przycisk **[Zwolnij]**.
2. Kliknij przycisk **[Zwolnij]**.
Zostanie wyświetlone okno dialogowe zwalniania.
3. Kliknij przycisk **[Tak]**, aby zmienić stan zwalnianego dysku.
Ikona lokalnego dysku zmieni kolor na czerwony.

Odświeżanie

Kliknij przycisk **[Odśwież]**, aby zaktualizować dane lokalnego dysku.



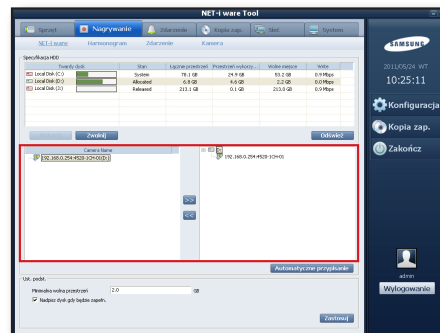
❖ Przypisywanie kamer do poszczególnych dysków

Istnieje możliwość przypisania kamer do poszczególnych dysków.

1. Na lewej liście wybierz kamerę, która ma zostać przypisana.
2. Kliknij przycisk [>>].
Wybrana kamera zostanie skopiowana na przydzielony dysk.
Można przydzielić jedną kamerę na wiele dysków.



- Nie ma możliwości nagrywania źródła z kamery, która nie jest przypisana do żadnego dysku.
- Funkcja automatycznego rozdzielania zresetuje ustawienia rozdzielania kamer dla każdego z dysków i dokona rozdziału w kolejności według nazw.



❖ Ustawienia podstawowe

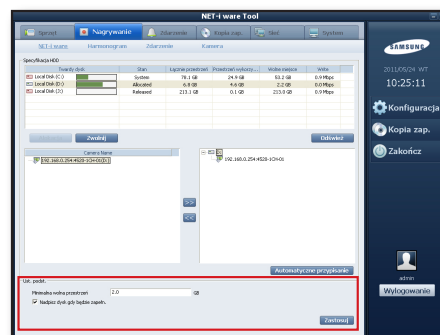
Minimalna wolna przestrzeń

Istnieje możliwość ustawienia minimalnej wolnej przestrzeni na dysku.

Nagrywanie jest wówczas możliwe tylko wtedy, gdy wolna przestrzeń jest większa od wartości minimalnej.

Nadpisz dysk gdy będzie pełen.

Jeśli na dysku zabraknie wolnego miejsca, zostanie wyświetlony komunikat sugerujący zastąpienie istniejącego pliku nagrania.



Konfiguracja

Harmonogram

Oprogramowanie NET-i ware umożliwia planowane nagrywanie. Program NET-i ware rozpocznie i przerwie nagrywanie zgodnie z ustalonym harmonogramem.

Można utworzyć harmonogram, a następnie zastosować go w wielu kamerach.

Można także stworzyć wiele harmonogramów.

- Aktywować można harmonogramy nawet dla 64 kamer.
 - SNS-SF064 : maks. 64 kamery / SNS-SF032: maks. 32 kamery / SNS-SF016 : maks. 16 kamer / SNS-SF008: maks. 8 kamer / SNS-SF004 : maks. 4 kamery

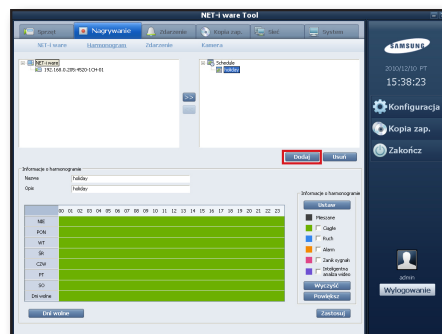
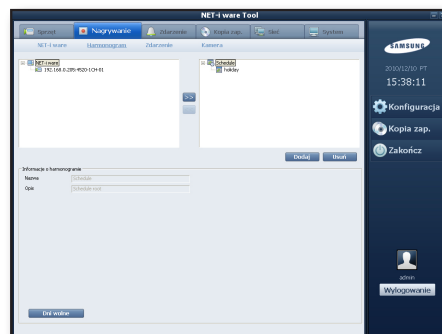
Aby rozpocząć zaplanowane nagrywanie, wykonaj trzy następujące kroki:

- 1) Utwórz harmonogram.
- 2) Ustaw opcje harmonogramu.
- 3) Zastosuj ustawienia harmonogramu w kamerze.

Można wyświetlić listę kamer, w których stosowany jest ten sam harmonogram.

❖ Tworzenie harmonogramu

1. Kliknij przycisk **[Dodaj]** u dołu drzewa harmonogramów. Zostanie wyświetlone okno dodawania harmonogramu.
2. Wprowadź informacje w oknie dodawania harmonogramu i kliknij przycisk **[Dodaj]**. Domyślny harmonogram zostanie wyświetlony na prawym drzewie.
 - Domyślnie : nagrywanie ciągłe



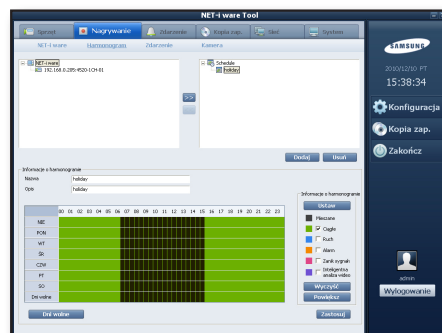
❖ Edycja harmonogramu

Harmonogram nagrywania można edytować z dokładnością do minuty.

Dla każdej jednostki czasu można wybrać ustawienia Ciągłe/Ruch/Alarm/Zanik sygnału wideo/Inteligentna analiza wideo.

Edycja

1. Na drzewie wybierz ikonę harmonogramu, który chcesz edytować.
2. Wprowadź nazwę i opis harmonogramu.
3. W tabeli harmonogramów przeciągnij kursor w odpowiednie miejsce, aby określić przedział czasu.
4. W razie potrzeby wybierz odpowiednie opcje spośród pozycji Ciągłe/ Ruch/Alarm/Zanik sygnału wideo/Inteligentna analiza wideo i kliknij przycisk **[Ustaw]**.
5. Aby usunąć wartości z wybranego przedziału, kliknij przycisk **[Wyczyść]**.
6. Kliknij przycisk **[Zastosuj]**. Zmiany zostaną zastosowane.

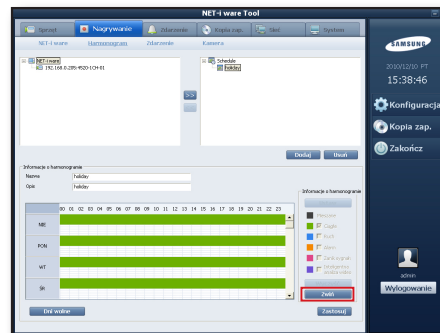


Sprawdzanie pracy

Po zakończeniu wprowadzania ustawień zmiany zostaną zastosowane.

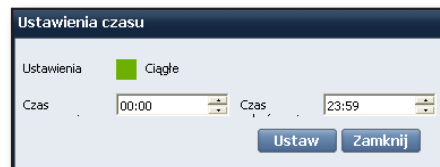
Kamera włączy i przerwie nagrywanie zgodnie z ustawieniem.

- Aby rozszerzyć harmonogram w celu sprawdzenia powielonych obszarów w obrębie przedziałów czasu, kliknij przycisk **[Powiększ]**. W miejsce przycisku **[Powiększ]** pojawi się przycisk **[Zwiń]**, a pozostałe przycisku zostaną wyszarzone.



- Po dwukrotnym kliknięciu przedziału harmonogramu w tabeli wyświetlone zostanie okno umożliwiające dostosowanie czasów rozpoczęcia i zakończenia z dokładnością do minut.

- Minimalny przedział czasu to 15 minut.



❖ Usuwanie harmonogramu

Harmonogram można usunąć.

1. Wybierz harmonogram, który chcesz usunąć z drzewa, i kliknij przycisk **[Wyczyść]** pod drzewem. Można usunąć także bieżący harmonogram w trakcie nagrywania.
2. W przypadku usunięcia bieżącego harmonogramu nagrywanie przez wszystkie kamery powiązane z tym harmonogramem zostanie zatrzymane.

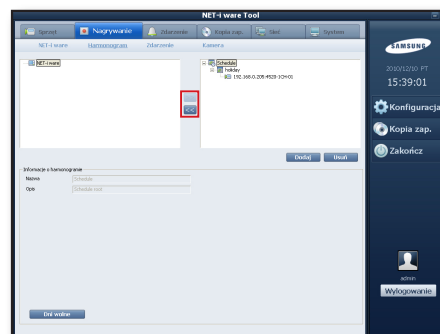
❖ Stosowanie harmonogramu w kamerze

Utworzony harmonogram można zastosować w kamerze.

Po zastosowaniu utworzonego harmonogramu w kamerze będzie ona nagrywała według tego harmonogramu.

Stosowanie harmonogramu

1. Wybierz harmonogram w prawym drzewie.
2. Wybierz kamerę, w której chcesz zastosować harmonogram, w lewym drzewie i kliknij przycisk **< >**.
3. Aby anulować harmonogram, wybierz kamerę w prawym drzewie i kliknij przycisk **< <<**.



Konfiguracja

Dni wolne

Istnieje możliwość określenia dni wolnych i aktywowania w nie planowanego nagrywania.

Ustawić można również cykl wykonywania i okres dla każdego dnia wolnego.

■ Cykl

- Brak cyklu : dzień wolny ma zastosowanie tylko tego dnia.
- Dni : stosowane co określoną liczbę dni.
- Tygodnie : stosowane co określoną liczbę tygodni.
- Miesiące : stosowane co określoną liczbę miesięcy.
- Lata : stosowane co określoną liczbę lat.

■ Zakres

- Data początkowa : data rozpoczęcia okresu wolnego.
- Nieograniczone : stosowane bez określania daty końcowej.
- Licznik : stosowane określoną liczbę razy.
- Data końcowa : stosowane do określonej daty.

The screenshot shows the 'Dni wolne' (Days Off) configuration window. On the left, there is a calendar for the year 2010. The current date is 12. The calendar shows days 5, 12, 19, and 26 highlighted in red. On the right, there is a table with columns: Nr, Opis, Data, and Cykl. Below the calendar, there is a text field for 'Opis'. Under the 'Cykl' section, there are radio buttons for 'Brak cyklu', 'Dni', 'Tygodnie', 'Miesiące', and 'Lata'. The 'Tygodnie' option is selected, and the value '2' is entered in the adjacent field. Under the 'Zakres' section, there is a dropdown for 'Data początkowa' set to '2010-12-10', radio buttons for 'Nieograniczone', 'Licznik', and 'Data końcowa', and a dropdown for 'Data końcowa' set to '2010-12-10'. At the bottom, there are buttons for 'Dodaj', 'Aktualizuj', and 'Zamknij'.

Edycja dni wolnych

1. Wybierz dzień w kalendarzu.
2. Ustaw cykl, datę końcową i wprowadź opis, a następnie kliknij przycisk **[Dodaj]**.
Utworzone dni wolne zostaną dodane do listy.
 - Przykład : w przypadku dodania co drugiego tygodnia jako dni wolnych, ustawienia zostaną wyświetlone w pokazany sposób.

Tworzenie dni wolnych

1. Wybierz z listy dni wolne do edycji.
2. Zmień cykl, datę końcową i opis, a następnie kliknij przycisk **[Aktualizuj]**.

Usuwanie dni wolnych

1. Wybierz z listy dni wolne do usunięcia.
2. Kliknij przycisk **[Usuń]**.
Wybrane dni wolne zostaną usunięte.

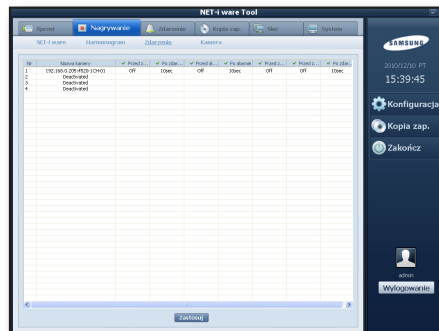
This screenshot is identical to the one above, but with a red rectangle highlighting the 'Dodaj' button at the bottom left of the window.

Nagrywanie zdarzeń

Aby móc lepiej poznać okoliczności zdarzeń, można ustawić czas nagrywania wstępnego i końcowego stosowany w przypadku wystąpienia zdarzenia.

Wówczas zapisywany będzie obraz przed i po zdarzeniu zgodnie z ustawionymi czasami.

- Zdarzenia Ruch, Alarm, Inteligentna analiza wideo : Można ustawić zarówno czas wstępnego, jak i końcowego nagrywania.
- Zdarzenie Zanik sygnału wideo : Ponieważ po wystąpieniu takiego zdarzenia nie będzie dostępny obraz, ustawić można tylko czas wstępnego nagrywania.



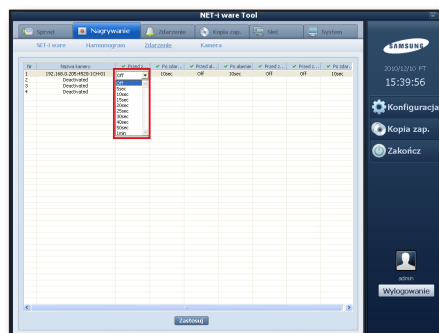
1. Wybierz opcję nagrywania.

W przypadku włączenia opcji czasu, dostępna jest lista pozycji podrzędnych.



- W przypadku ustawienia czasu na Wył., obraz nie będzie nagrywany.

2. Wybierz czasy wstępnego oraz końcowego nagrywania i określ czas nagrywania dla danego zdarzenia.
3. Kliknij przycisk **[Zastosuj]** u dołu, aby zapisać ustawienia.



Konfiguracja

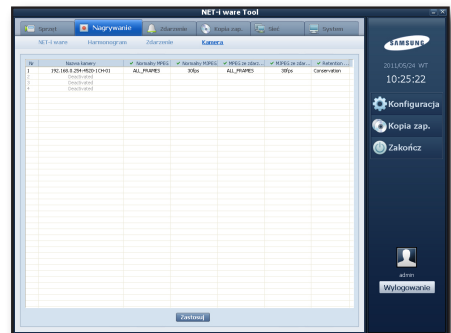
Kamera nagrywająca

Można ustawić szybkość zapisu w kl./s dla każdej aktywowanej kamery oraz typ nagrywania (normalny/zdarzenia).

- Nagrywanie normalne obejmuje nagrywanie ręczne i ciągłe nagrywanie planowane.
- Dostępne typy nagrywania zdarzeń to Ruch/Alarm/Zanik sygnału wideo/Inteligentna analiza wideo.

Można określić czas przechowywania pliku z nagraniem dla każdej aktywnej kamery.

- Po upływie czasu przechowywania plik z nagraniem zostanie automatycznie usunięty.



Format wideo	Opcja	Opis
MPEG	WSZYSTKIE KLATKI	Zapisuje wszystkie przychodzące klatki.
	NAJWAŻNIEJSZE KLATKI	KEY FRAMES
MJPEG	1 ~ 30	Zapisuje wybraną liczbę klatek na sekundę.

Nie ma to wpływu na ustawienie wideo.

Rzeczywista szybkość przesyłu klatek z urządzenia może się różnić od tego ustawienia i odbieranych może być tylko tyle klatek, ile przychodzi.

- Maksymalna prędkość przesyłu nagrania wynosi 100 Mb/s.
- Nagrane dane można wyszukiwać i odtwarzać przy użyciu przeglądarki NET-i.

USTAWIANIE ZDARZENIA

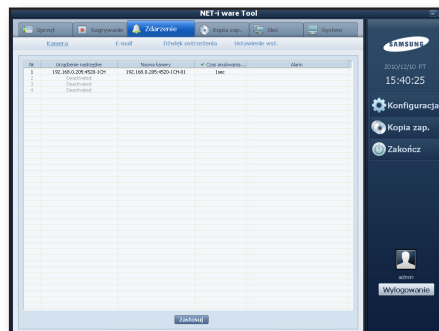
Kamera rejestrująca zdarzenia

Istnieje możliwość ustawienia czasu anulowania zdarzenia i wejścia alarmu synchronizowanego z daną aktywowaną kamerą.

Czas anulowania zdarzenia ma na celu odrzucanie powielanych zdarzeń w określonym przedziale czasu.

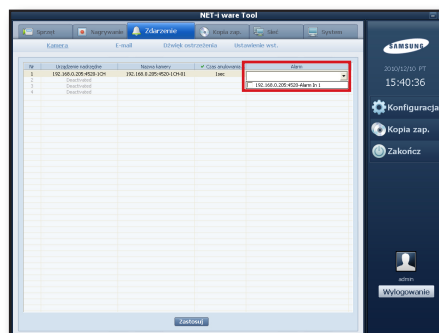
Ponadto można ustawić wejście alarmu z urządzenia, które ma być synchronizowane z daną kamerą.

- Jeśli nie jest ustawiona synchronizacja wejścia alarmu: żadne wejście alarmu z urządzenia nie ma wpływu na oprogramowanie NET-i ware.
- Jeśli synchronizacja wejścia alarmu z urządzenia zgodnie z ustawieniami nagrywania i zdarzeń rozpocznie się planowane nagrywanie zgodne z ustawieniami nagrywania i zdarzeń lub wysłana zostanie wiadomość e-mail.



- Dopóki nie jest aktywna funkcja wejścia alarmu urządzenia, zdarzenie wejścia alarmu nie wystąpi, nawet jeśli ustawiony został alarm.

1. W aplikacji Narzędzie NET-i ware. W oknie menu kamer kliknij opcję Czas anulowania zdarzenia podłączonej kamery. Wyświetlona zostanie lista dostępnych opcji czasu.
2. Wybierz czas ignorowania zdarzenia.
3. Kliknij pozycję Alarm i wybierz wejście alarmu do synchronizacji.
 - Można wybrać więcej niż jedną pozycję.

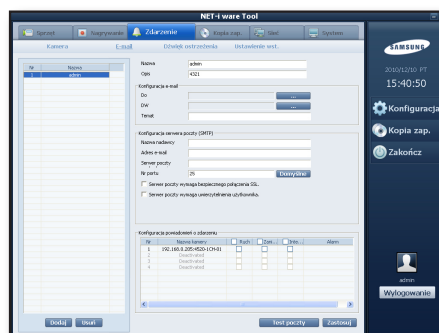


Powiadomienia o zdarzeniach

Można włączyć funkcję wysyłania wiadomości e-mail z powiadomieniami o zdarzeniach.

❖ Zarządzanie obiektami e-mail

Istnieje możliwość tworzenia/edycji/usuwania powiadomień e-mail. Na lewym panelu ekranu widoczna jest lista powiadomień e-mail, a na prawym panelu wyświetlane są informacje dotyczące wybranego powiadomienia.



Konfiguracja

❖ Tworzenie powiadomienia e-mail

Kliknij przycisk **[Dodaj]** u dołu listy, a następnie podaj nazwę oraz opis i kliknij przycisk **[Dodaj]** w oknie dialogowym. Zostanie utworzone powiadomienie e-mail z domyślnymi ustawieniami.



❖ Edycja powiadomienia e-mail

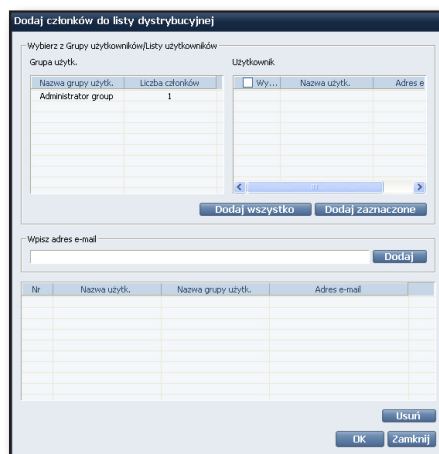
Zmień nazwę, opis lub temat na stronie E-mail.

Dodawanie odbiorcy wiadomości lub odbiorcy kopii (DW)

1. Kliknij przycisk **[Dodaj]**.

Korzystanie z danych użytkowników już zarejestrowanych w programie NET-i ware

1. Kliknij przycisk **[Dodaj wszystko]** lub wybierz żądanego użytkownika i kliknij przycisk **[Dodaj zaznaczone]**. Można również wprowadzić adres e-mail i nacisnąć przycisk **[Dodaj]**. Dodany adres e-mail zostanie wyświetlony na dolnej liście. Po zakończeniu kliknij przycisk **[OK]**.
2. W celu skonfigurowania serwera poczty wprowadź nazwę odbiorcy, adres e-mail, adres serwera, numer portu serwera, uprawnienia użytkownika, identyfikator użytkownika, hasło i ustawienie zabezpieczenia SSL.
- Aby ustawić numer portu serwera jako domyślny, naciśnij przycisk **[Domyślne]**.
3. Aby wybrać preferowane ustawienia przesyłania, wybierz dla każdej kamery żądaną/-e opcję/-e : Ruch, Zanik sygnału wideo, Inteligentna analiza wideo lub Alarm.
4. Aby zapisać pracę, kliknij przycisk **[Zastosuj]**.



❖ Usuwanie powiadomienia e-mail

Wybierz powiadomienie e-mail z listy i kliknij przycisk **[Usuń]**.

❖ Wysyłanie powiadomienia e-mail

Gdy wystąpią warunki do przesłania powiadomienia e-mail, zostanie ono wysłane do odbiorcy/-ów z atrybutem DW w momencie wystąpienia zdarzenia danej kamery.

- Powiadomienie e-mail zawiera nazwę kamery, typ zdarzenia i czas wystąpienia zdarzenia.
- Jeśli w czasie zdarzenia zapisany został obraz JPEG, zostanie on załączony do powiadomienia e-mail.

DŹWIĘK OSTRZEŻENIA O ZDARZENIU

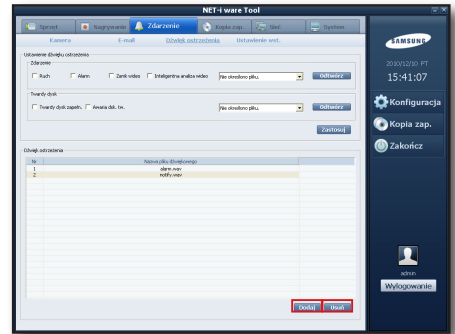
Ta funkcja powoduje wyemitowanie ostrzeżenia w momencie wystąpienia zdarzenia.

❖ Rejestracja pliku dźwięku ostrzeżenia

Można zarejestrować plik dźwięku ostrzeżenia, który ma być używany.

- Obsługiwany jest tylko format WAV.
- Domyślnie dostępne są dwa pliki WAV:
 - alarm.wav, notify.wav

1. Kliknij przycisk **[Dodaj]** w dolnym narożniku.
2. Wybierz plik dźwięku ostrzeżenia, który ma być używany. Wybrany plik zostanie zarejestrowany.
3. Aby usunąć już zarejestrowany plik dźwięku ostrzeżenia, zaznacz go na liście i kliknij przycisk **[Usuń]**.



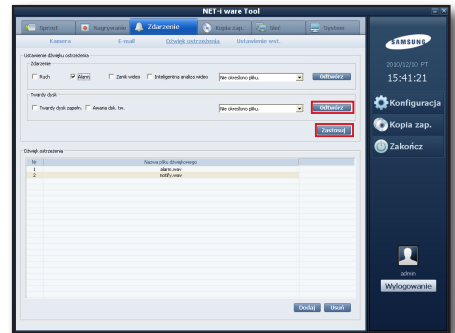
❖ Ustawianie zdarzenia

Można określić typ zdarzenia, dla którego ma być emitowany dźwięk ostrzeżenia.

Dostępne są następujące typy zdarzeń:

- Ruch : gdy z podłączonego urządzenia nadejdzie sygnał o ruchu
- Alarm : gdy z podłączonego urządzenia nadejdzie sygnał o alarmie
- Zanik sygnału wideo : gdy z podłączonego urządzenia nadejdzie sygnał o zaniku sygnału wideo
- Inteligentna analiza wideo : gdy z urządzenia nadejdzie sygnał inteligentnej analizy wideo
- Twardy dysk pełen. : twardy dysk jest zapełniony i nie można na nim zapisać więcej danych
- Awaria dsk. tw. : twardy dysk nie działa i nie może zapisywać danych

1. Wybierz z listy dźwięk ostrzeżenia, który ma być emitowany dla zdarzeń związanych z urządzeniami lub dyskiem twardym.
2. Aby posłuchać dźwięku, kliknij przycisk **[Dźwięk odtwarzania]**.
3. Kliknij przycisk **[Zastosuj]**, aby zapisać zmiany.



USTAWIENIA WSTĘPNE DLA ZDARZEŃ

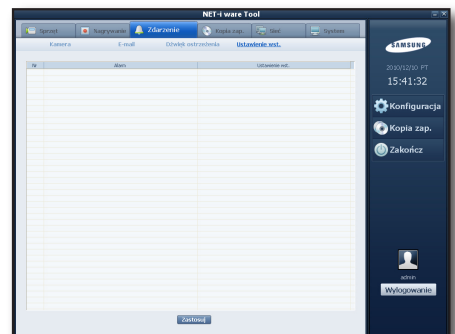
Ta funkcja umożliwia przesunięcie ustawienia kamery w momencie wystąpienia alarmu.

❖ Konfiguracja ustawień

Określ ustawienie, które ma zastąpić bieżące ustawienie w momencie wystąpienia alarmu.



- Funkcja ta jest aktywna tylko wtedy, gdy urządzenie obsługuje funkcje zdarzeń alarmowych i ustawień wstępnych. Konieczne jest określenie używanego alarmu na stronie konfiguracji kamer.

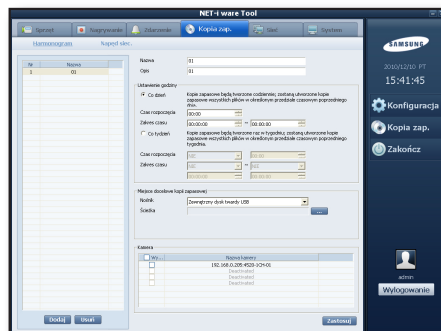


Konfiguracja

KONFIGURACJA KOPII ZAPASOWYCH

Harmonogram kopii zapasowych

Zaplane dane mogą być archiwizowane według określonego harmonogramu.



❖ Zarządzanie harmonogramem kopii zapasowych

Istnieje możliwość tworzenia/edycji/usuwania harmonogramów kopii zapasowych.

Na lewym panelu ekranu widoczna jest lista harmonogramów kopii zapasowych, a na prawym panelu wyświetlane są informacje dotyczące wybranego harmonogramu.

❖ Tworzenie harmonogramu kopii zapasowych

1. Kliknij przycisk **[Dodaj]** u dołu listy. Wyświetlone zostanie okno dialogowe Dodaj zaprogramowane tworzenie kopii zapasowej.
2. Wprowadź nazwę i opis w oknie, a następnie kliknij przycisk **[Dodaj]**.
Zostanie utworzony harmonogram kopii zapasowych z domyślnymi ustawieniami.



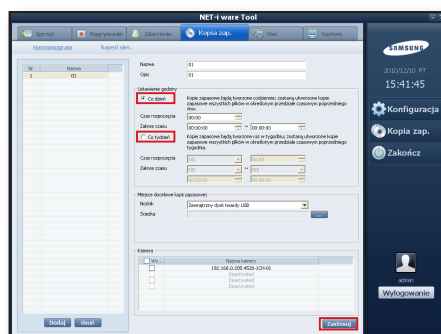
❖ Edycja harmonogramu kopii zapasowych

Można zmienić nazwę i opis harmonogramu kopii zapasowych.

1. Zmień cykl i zakres harmonogramu.
Dla cyklu wybierz opcję **[Co dzień]** lub **[Co tydzień]**.
- Wprowadź czas rozpoczęcia i przedział czasu dla harmonogramu.
2. Wybierz nośnik zapisywania kopii zapasowych z danego harmonogramu.
Można podać ścieżkę do zewnętrznego dysku twardego USB lub dysku sieciowego, jeśli są obsługiwane.



- Używać można tylko dysków rozpoznawanych przez system operacyjny.
- W przypadku wybrania dysku sieciowego jako nośnika, wprowadź prawidłowy identyfikator i hasło. Jeśli któraś z tych informacji będzie błędna, planowane tworzenie kopii zapasowych może nie przebiegać prawidłowo.
- Jeśli nie można znaleźć żadnego napędu sieciowego w przeglądarce folderów, należy ponownie uruchomić program NET-i ware Tool.



3. Wybierz kamery dla danego harmonogramu kopii zapasowych.
4. Kliknij przycisk **[Zastosuj]**, aby zapisać zmiany.

❖ Usuwanie harmonogramu kopii zapasowych

Wybierz harmonogram kopii zapasowych na liście harmonogramów i kliknij przycisk [Usuń].

❖ Wykonywanie i odtwarzanie kopii zapasowych według harmonogramu

Kopie zapasowe będą wykonywane zgodnie z ustawionym harmonogramem.

- W przypadku ustawienia cyklu harmonogramu na Every Day (Co dzień): archiwizowane będą dane nagrań z okresu jednego dnia, w przedziale czasowym harmonogramu.
- W przypadku ustawienia cyklu harmonogramu na Every Week (Co tydzień): archiwizowane będą dane nagrań z okresu jednego tygodnia, w przedziale czasowym harmonogramu.
- Ścieżka pliku kopii zapasowej: ścieżka określona przez użytkownika\daneNIW\identyfikator kamery\data nagrania\czas początkowy-czas końcowy nagrania.rec1
Identyfikator kamery jest tworzony na podstawie adresu MAC urządzenia i innych informacji.
 - Plik kopii zapasowej można odtworzyć przy użyciu funkcji odtwarzania wideo przeglądarki NET-i.

Dysk sieciowy

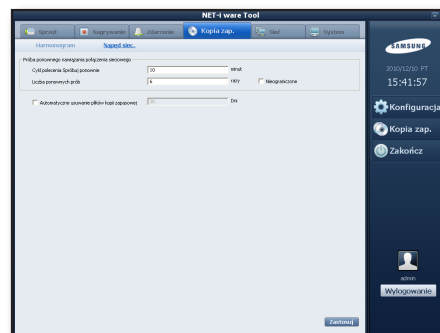
Jeśli do wykonywania kopii zapasowych według harmonogramu używany jest dysk sieciowy, można skonfigurować ustawienia ponawiania prób nawiązania połączenia sieciowego oraz automatycznego usuwania plików kopii zapasowych.

❖ Próba ponownego nawiązania połączenia sieciowego

Jeśli w momencie rozpoczynania wykonywania planowanej kopii zapasowej nie ma połączenia z siecią, nastąpi ponowna próba nawiązania połączenia zgodnie z ustawionym cyklem i czasami.

❖ Automatyczne usuwanie plików kopii zapasowej

Każdy plik kopii zapasowej utworzony przed datą automatycznego usuwania zostanie usunięty w momencie rozpoczęcia tworzenia kolejnej kopii zapasowej.



USTAWIENIA SIECIOWE

W tej sekcji można przeglądać dane sieciowe i konfigurować ustawienia.

Sieć

❖ Liczba używanych kart sieciowych

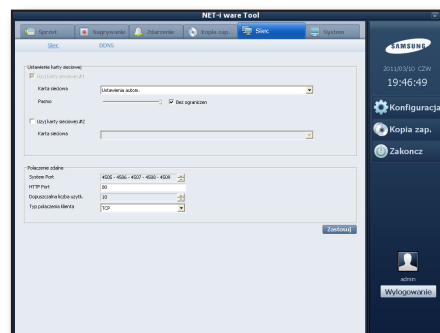
Istnieje możliwość ustawienia liczby używanych kart sieciowych.

1. Zaznacz kartę lub karty sieciowe, które mają być używane.

- Aby używać jednej karty sieciowej: usuń zaznaczenie pola wyboru karty sieciowej nr 2. Jeśli używana ma być jedna karta sieciowa, cała komunikacja z przeglądarką NET-i i urządzeniami będzie się odbywała za pośrednictwem jednej karty.

- To use two network adapter cards: Check the use of #2 network adapter card. If you want to use two network adapter cards, communication with NET-i viewer will be made through #1 network adapter card while communication with the device will be made using #2 network adapter card.

2. Kliknij przycisk [Zastosuj], aby zapisać zmiany.



Konfiguracja

❖ Wybór karty sieciowej

Wybierz kartę sieciową, która ma być używana, jeśli obydwie karty (nr 1 i nr 2) są zainstalowane w komputerze. Dla karty sieciowej nr 1 można zmienić szerokość pasma.

- Po zmianie ustawienia sieciowego nastąpi ponowne uruchomienie usługi NET-i ware.

❖ Ustawianie połączenia zdalnego

1. Ustaw żądany zakres portów.

Aby ustawić liczbę jednoczesnych użytkowników, można wybrać 10 użytkowników dla protokołu TCP/UDP (Unicast) i do 20 użytkowników dla protokołu UDP (Multicast).

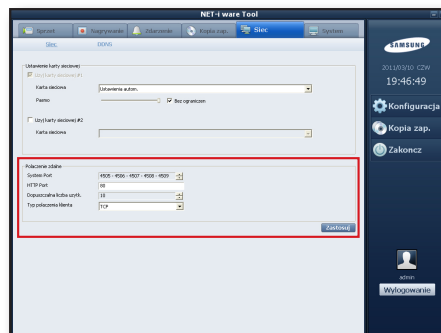
Ponadto można wybrać metodę łączenia z programem klienckim:

- TCP
- UDP (Unicast)
- UDP (Multicast): zapewnia adres multicast, port i TTL.

2. Kliknij przycisk **[Zastosuj]**, aby zapisać zmiany.



- Aby aktywować metodę łączenia UDP (Multicast), konieczne jest skonfigurowanie ustawień sieciowych w sposób umożliwiający obsługę trybu multicast.
 - Zaleca się używanie urządzenia przełączającego obsługującego warstwę 3 lub wyższą.



Usługa sieciowa DDNS

Możliwe jest zarejestrowanie systemu DDNS w programie NET-i ware.

- Obsługiwane są następujące systemy DDNS:

- Samsung DDNS
- dyndns.com (prywatny DDNS)
- no-ip.com (prywatny DDNS)
- changeip.com (prywatny DDNS)
- iPOLIS DDNS

1. Wybierz system DDNS, który ma być używany.

- System Samsung DDNS można rejestrować bez dodatkowych ustawień.
- W przypadku prywatnego systemu DDNS prawidłowa rejestracja wymaga podania nazwy hosta, identyfikatora i hasła.

2. Kliknij przycisk **[Test DDNS]**, aby sprawdzić, czy dany system może zostać prawidłowo zarejestrowany.

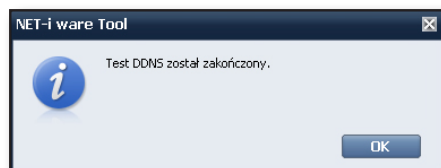
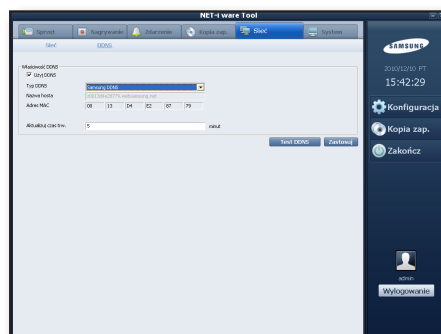
Jeśli rejestracja się powiedzie, wyświetlone zostanie okno z potwierdzeniem.

3. Można ustawić cykl aktualizacji z dokładnością do minuty i regularnie rejestrować je wraz z systemem DDNS.

4. Kliknij przycisk **[Zastosuj]**, aby zapisać zmiany.



- Po zarejestrowaniu systemu DDNS w programie NET-i ware można rejestrować program NET-i ware przy użyciu adresu URL systemu DDNS.

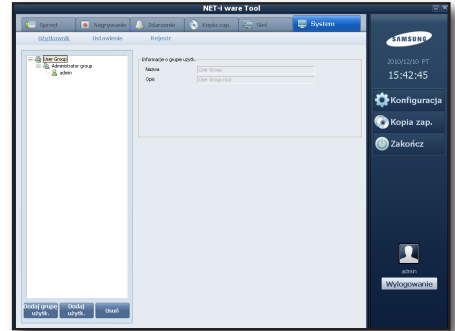


Użytkownik systemu

Istnieje możliwość rejestrowania użytkowników i grup oraz konfigurowania uprawnień.

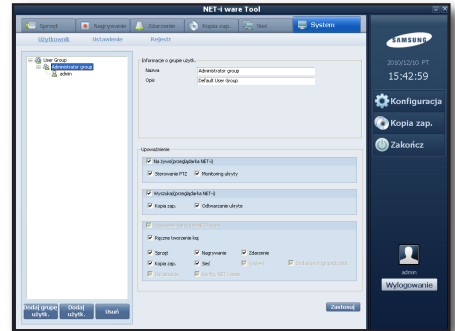
Dostępny jest użytkownik domyślny (admin) i grupa użytkowników z uprawnieniami zarządzającymi.

- Pomiedzy użytkownikami (grupami) występują relacje nadrzędności/podrzędności.
- W skład grupy użytkowników może wchodzić więcej niż jeden użytkownik.
 - Użytkownik nie może obejmować innego użytkownika ani grupy użytkowników.
 - Domyślne hasło domyślnego użytkownika to 4321. Ze względów bezpieczeństwa należy zmienić hasło domyślnego użytkownika.



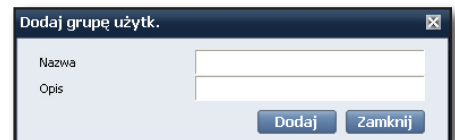
❖ Zarządzanie użytkownikami (grupami)

Istnieje możliwość tworzenia/edycji/usuwania użytkowników (grup). Na lewej liście okna ustawień użytkowników systemu wyświetlane jest drzewo użytkowników (grup). Na prawym panelu można przeglądać dane wybranego użytkownika (grupy).



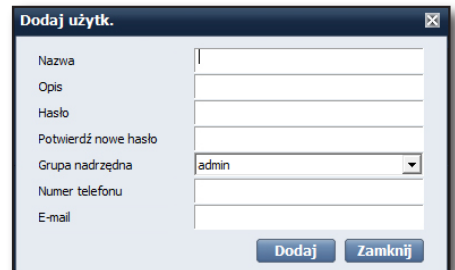
❖ Tworzenie grupy użytkowników

1. Wybierz w oknie drzewa grupę użytkowników, która ma być używana jako nadrzędna, a następnie kliknij przycisk **[Dodaj grupę użytk.]** u dołu listy.
2. Wprowadź nazwę i opis w oknie dodawania grupy użytkowników, a następnie kliknij przycisk **[Dodaj]**.



❖ Tworzenie konta użytkownika

1. Wybierz w oknie drzewa grupę użytkowników, która ma być używana jako nadrzędna, a następnie kliknij przycisk **[Dodaj użytk.]** u dołu listy.
2. Wprowadź nazwę, opis, hasło, numer telefonu i adres e-mail w oknie dodawania użytkownika, a następnie kliknij przycisk **[Dodaj]**.
3. Konto użytkownika zostanie utworzone w obrębie wybranej grupy nadrzędnej.
 - Jeśli nie wybrano grupy nadrzędnej, konto użytkownika zostanie utworzone w obrębie domyślnej grupy.



Konfiguracja

❖ Edycja konta użytkownika (grupy)

1. W obszarze drzewa strony użytkowników systemu wybierz konto użytkownika (grupy), które chcesz edytować.

■ W przypadku grupy użytkowników można zmieniać następujące ustawienia:

- Nazwa, Opis

- Upoważnienie

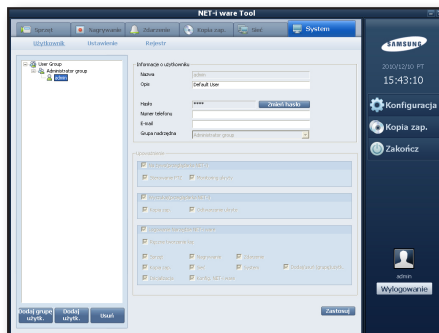
Na żywo (przeglądarka NET-i) : Monitoring, Sterowanie PTZ, Monitoring ukryty

■ Monitoring ukryty : Umożliwia monitorowanie obrazu z kamery, dla której funkcja Ukryj jest włączona.

Wyszukaj (przeglądarka NET-i) Odtwarzanie, Kopia zap., Odtwarzanie ukryte

■ Odtwarzanie ukryte : Umożliwia odtwarzanie obrazu z kamery, dla której funkcja Ukryj jest włączona.

Logowanie Narzędzie NET-i ware : Ręczne tworzenie kop. zap., Sprzęt, Nagrywanie, Zdarzenie, Kopia zap., Sieć, System



■ Użytkownik o randze admin posiada następujące uprawnienia:

- Dodawanie/usuwanie użytkowników (grup)

- Zmiana monitorowania użytkownika (grupy)

- Inicjalizacja

- Konfiguracja ustawień NET-i ware

■ Jako użytkownik można zmieniać następujące ustawienia:

- Nazwa, Opis

- Hasło

- Numer telefonu

- EAdres e-mail

- Nadrzędna grupa użytkowników (pozycje użytkowników w obrębie drzewa można edytować również przy użyciu metody przeciągania i upuszczania.)

■ Użytkownik domyślny nie może zmienić swojej grupy nadrzędnej.

- Uprawnień nie można zmieniać i są one „dziedziczone” od grupy nadrzędnej.

2. Kliknij przycisk **[Zastosuj]**, aby zapisać zmiany.

❖ Usuwanie konta użytkownika (grupy)

W obszarze drzewa strony użytkowników systemu wybierz konto użytkownika (grupy), które chcesz usunąć, i kliknij przycisk **[Usuń]**.



■ Usunięcie grupy spowoduje również usunięcie jej podrzędnych użytkowników (lub grup).

❖ Logowanie użytkownika

Po zalogowania się do usługi NET-i ware z aplikacji Narzędzie NET-i ware lub przeglądarki NET-i dostępne funkcje będą ograniczone w zależności od uprawnień użytkownika.

Ustawienia systemowe

Istnieje możliwość skonfigurowania ustawień systemowych programu NET-i ware.

❖ Język

Można ustawić preferowany język programu.

Dostępne są następujące języki: koreański, angielski, chiński, francuski, niemiecki, włoski, rosyjski, hiszpański, japoński, turecki, czeski, polski, serbski, rumuński, portugalski, holenderski, chorwacki, węgierski, grecki, tajwański i szwedzki.

- Domyślnie ustawiany jest język systemu operacyjnego, a w przypadku wybrania języka nieobsługiwanego przez system operacyjny, ustawiony zostanie język angielski.

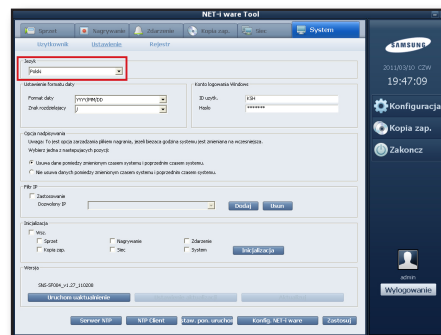
- Jeśli zmiana języka nie zostanie zastosowana, sprawdź co następuje:
 - Jeśli dla wybranego języka dostępny jest pakiet językowy, zainstaluj go najpierw.

- Windows XP/Windows 2003

Wybierz odpowiedni język w menu [Panel sterowania – Opcje regionalne i językowe – Opcje regionalne] i [Panel sterowania – Opcje regionalne i językowe – Zaawansowane].

- Windows Vista

Wybierz odpowiedni język w menu [Panel sterowania – Opcje regionalne i językowe – Formaty] i [Panel sterowania – Opcje regionalne i językowe – Klawiatury i języki – Normalne].



❖ Konto logowania Windows

Aby planowane kopie zapasowe mogły być zapisywane na dysku sieciowym, konieczne jest utworzenie konta Windows.

- Dane logowania do konta Windows do dane wymagane do zalogowania się do systemu Windows na komputerze.

Dane logowania do konta Windows można sprawdzić w menu Panel sterowania – Narzędzia administracyjne – Zarządzanie komputerem

– Lokalni użytkownicy i grupy

- Po utworzeniu konta logowania Windows konieczne może być ponowne uruchomienie systemu.

❖ Opcja nadpisywania

W przypadku zmiany czasu komputera na późniejszy niż bieżący czas można wybrać usuwanie danych zarejestrowanych po nowym czasie.

- Nieusunięcie tych danych może spowodować powielanie danych w nakładającym się przedziale czasu.

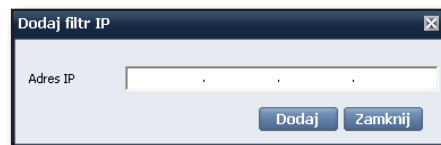
❖ Filtr IP

Można korzystać z filtra IP.

Ponadto można dodać lub usunąć dopuszczalny adres IP.

Gdy używana jest funkcja filtrowania IP, logowanie do usługi NET-i ware z przeglądarki NET-i jest możliwe tylko przy użyciu dopuszczalnego adresu IP.

1. Aby włączyć filtr IP, zaznacz tę opcję.
2. Kliknij przycisk [Dodaj].
3. Wprowadź adres IP i kliknij przycisk [Dodaj].
4. Kliknij przycisk [Zastosuj], aby zapisać ustawienia.



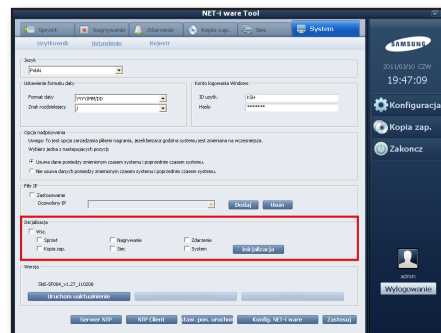
❖ Inicjalizacja

Ta funkcja przywraca ustawienia programu NET-i ware do wartości domyślnych.

Wybierz element, który ma zostać zresetowany.

Dostępne opcje resetowania to:

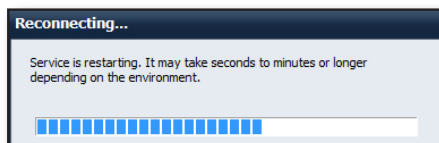
- Wsz. : resetuje wszystkie ustawienia.
- Sprzęt : resetuje ustawienia sprzętu.
- Nagrywanie : resetuje ustawienia nagrywania.



Konfiguracja

- Zdarzenie : resetuje ustawienia zdarzeń.
- Kopia zap. : resetuje ustawienia kopii zapasowych.
- Sieć : resetuje ustawienia sieci.
- System : resetuje ustawienia systemu.
Język zostanie zresetowany do języka systemu operacyjnego.

1. Wybierz element, który ma zostać zresetowany.
2. Kliknij przycisk **[Inicjalizacja]** w prawym narożniku.
Po zresetowaniu danego elementu usługa NET-i ware zostanie uruchomiona ponownie i wyświetlone zostanie okno dialogowe ponownego łączenia.



❖ Wersja

Wyświetla wersję oprogramowania NET-i ware.

Funkcja aktualizacji oprogramowania NET-i ware

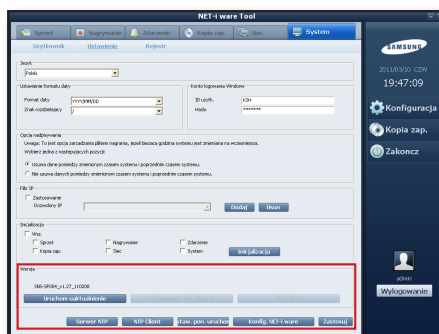
Umożliwia ręczne wykonanie aktualizacji oprogramowania NET-i ware.

Ustawienia narzędzia aktualizacji

Można ustawić automatyczną aktualizację.

Aktualizuj

Aktualizację można wykonać ręcznie.



❖ Serwer NTP

Umożliwia sprawdzenie stanu usługi i adresu serwera NTP.
Użytkownik może uruchomić lub zakończyć usługę serwera NTP.

❖ Klient NTP

Określ serwer NTP w celu synchronizacji czasu.
Godzinę komputera można zmienić ręcznie.
Można określić częstotliwość regularnego synchronizowania czasu.

❖ System Restart Setting

Użytkownik może określić częstotliwość aktywacji i czas ponownego uruchamiania systemu (komputera).



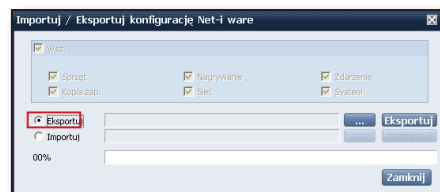
❖ Importuj / Eksportuj konfigurację Net-i ware

Istnieje możliwość wyeksportowania ustawień programu NET-i ware i zastosowania ich w programie NET-i ware zainstalowanym na innym komputerze.

Nie można importować ani eksportować nagrań.

Eksport konfiguracji NET-i ware

1. Kliknij przycisk **[Konfig. NET-i ware]** w dolnej części okna. Wyświetlone zostanie okno dialogowe Importuj / Eksportuj konfigurację Net-i ware.
2. Wybierz opcję Eksportuj i podaj ścieżkę pliku.
3. Kliknij przycisk **[Eksportuj]**.
Wszystkie ustawienia zostaną zapisane w formie pliku.



Import konfiguracji NET-i ware

1. Kliknij przycisk **[Konfig. NET-i ware]** w dolnej części okna. Wyświetlone zostanie okno dialogowe Importuj / Eksportuj konfigurację Net-i ware.
2. Wybierz element do zaimportowania i kliknij opcję Importuj. Aktywowany zostanie przycisk Importuj.
3. Wybierz ścieżkę pliku i kliknij przycisk **[Importuj]**.



Konfiguracja

Rejestry systemowe

Program umożliwia wybór opcji zapisywania rejestrów i wyszukiwania zapisanych rejestrów.

❖ Ustawienia rejestrów

Zapisywane są tylko rejestry z ustawionego okresu, a wygasłe rejestry są automatycznie usuwane.

Ustaw typ rejestru, jaki ma być zapisywany.

- Dostępne są następujące typy rejestrów:
 - System : uruchomienie/zakończenie usługi, zapelnienie twardego dysku i błąd zapisu, zmiana czasu, inicjalizacja
 - Użytkownik : logowanie/wylogowanie użytkownika
 - Kopia zap. : rozpoczęcie/zakończenie tworzenia kopii zapasowej i niepowodzenie tworzenia kopii zapasowej
 - Nagrywanie : rozpoczęcie/zakończenie nagrywania/niepowodzenie nagrywania
 - Ruch : wykrycie ruchu przez urządzenie
 - Alarm : alarm urządzenia
 - Zanik sygnału wideo : zanik sygnału wideo urządzenia
 - Inteligentna analiza wideo : zdarzenie inteligentnej analizy wideo urządzenia

1. Podaj okres zapisywania rejestru.
 - Okres zapisywania: 1–365 dni
2. Zaznacz żądane typy rejestru.
3. Kliknij przycisk **[Zastosuj]**, aby zapisać ustawienia.

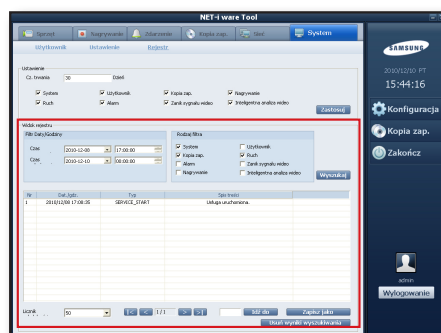
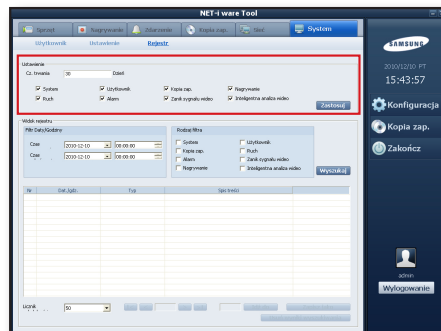


- Zapisać można do 20 000 rejestrów, a jeśli liczba rejestrów przekroczy maksymalną, rejestry będą archiwizowane w formie pliku, zaczynając od najstarszych. Zarchiwizowane rejestry można przejrzeć w następującej lokalizacji:
folder „Log” w folderze instalacyjnym programu NET-i ware.
Przykład : C:\Program Files\Samsung\NET-i ware\Log

❖ Wyszukiwanie rejestru

Istnieje możliwość ustawienia kryteriów wyszukiwania rejestrów.

1. Wprowadź daty/godziny okresu wyszukiwania rejestrów.
Określ zakres wyszukiwania z dokładnością do sekundy.
2. Zaznacz szukane typy rejestrów.
3. Kliknij przycisk **[Wyszukaj]**.
Wyświetlona zostanie lista rejestrów spełniających kryteria wyszukiwania.
4. W polu **[Licznik oglądalności]** można określić liczbę rejestrów na stronę.
Strony można przewijać w celu wyświetlenia poprzednich lub następnych stron długiej listy.
5. Aby wyeksportować rejestry z bieżącej strony, kliknij przycisk **[Zapisz jako]**.
6. Aby usunąć znalezione rejestry, kliknij przycisk **[Usuń wyniki wyszukiwania]**.
Usuniętych rejestrów nie można wyszukiwać.

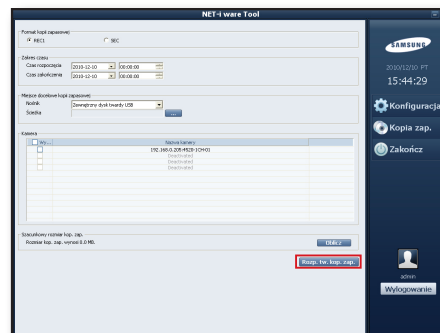


Archiwizacja

ARCHIWIZOWANIE DANYCH

Istnieje możliwość ręcznego wyszukiwania i tworzenia kopii zapasowych żądanych danych.

1. Kliknij przycisk **[Kopia zap.]** w prawym narożniku strony głównej.
2. Wybierz format pliku kopii zapasowej, czas, nośnik i archiwizowane dane, a następnie kliknij przycisk **[Rozp. tw. kop. zap.]**, aby zarchiwizować wybrane dane.



Format pliku kopii zapasowej

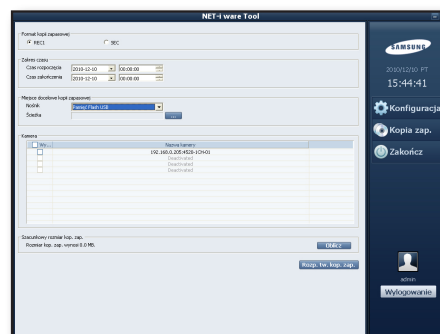
Wybierz format pliku kopii zapasowej REC1 lub SEC.

- REC1 : format pliku, który można odtwarzać za pomocą funkcji odtwarzania wideo w obszarze przeglądania wyszukanych danych w przeglądarce NET-i.
- SEC : format pliku umożliwiający odtwarzanie bez dodatkowej przeglądarki.
 - Minimalne wymagania dla normalnego działania przeglądarki SEC Backup Viewer są następujące: Procesor czterordzeniowy 2,5 GHz lub szybszy, pamięć DRAM 3 GB lub więcej.

Kryteria archiwizacji

Wybierz czas archiwizacji, nośnik i archiwizowaną kamerę.

- **Zakres czasu** : Ustaw przedział czasowy nagrań, które mają zostać zarchiwizowane.
- **Miejsce docelowe kopii zapasowej**: Wybierz jeden z nośników Zewnętrzny dysk twardy USB, DVD/CD, Pamięć Flash USB i podaj ścieżkę.
 - Aby ponownie użyć płyty DVD-RW, skorzystaj z opcji „Wymaż ten dysk” w Eksploratorze Windows.
 - Nie można ponownie użyć płyty DVD+RW.
- **Kamera** : Wybierz kamery, dla których chcesz utworzyć kopie zapasowe.



- Używać można tylko dysków rozpoznawanych przez system operacyjny.
- W systemie Windows 7 wybierz opcję „**Napęd CD/DVD**” na panelu miejsca docelowego kopii zapasowej, aby wyświetlić okienko zapisu płyty. W przypadku wybrania pozycji „**Opcja konfiguracji płyty**” w okienku zapisu płyty, archiwizacja na płycie CD/DVD nie będzie działała prawidłowo. W okienku zapisu płyty naciśnij przycisk „**Anuluj**”.

Archiwizacja

Obliczanie rozmiaru archiwizowanych danych

Istnieje możliwość sprawdzenia pierwotnego rozmiaru danych wybranych do archiwizacji w kroku opisanym powyżej.

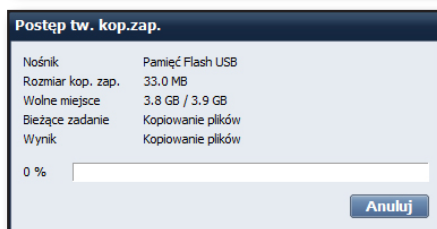
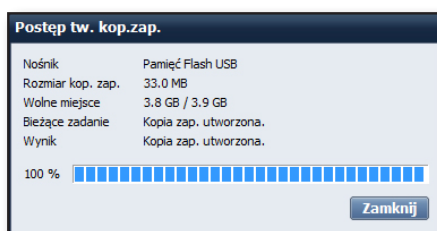
Wybierz dane do archiwizacji i kliknij przycisk **[Oblicz]** w prawym, dolnym narożniku.



- Rzeczywisty rozmiar zarchiwizowanych danych będzie nieco większy niż pierwotny, ponieważ zostaną w nich zawarte dodatkowe informacje.

Postęp tworzenia kopii zapasowej

1. Wybierz plik do zarchiwizowania.
2. Kliknij przycisk **[Rozp. tw. kop. zap.]**.
Rozpocznie się archiwizacja i wyświetlone zostanie okno postępu.
3. Aby anulować archiwizację, kliknij przycisk **[Anuluj]** w oknie postępu.
 - W oknie postępu tworzenia kopii zapasowej wyświetlane są również następujące informacje:
 - Typ nośnika
 - Rozmiar archiwizowanych danych
 - Ilość wolnego miejsca na nośniku
 - Postęp bieżącego zadania
 - Wynik
 - Postęp tworzenia kopii zapasowej



Menedżer usługi

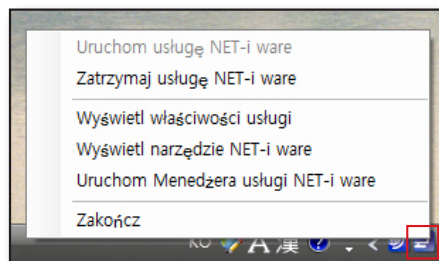
Po zainstalowaniu programu na komputerze na prawym dolnym pasku pulpitu widoczna będzie ikona aplikacji Menedżer usługi.

KORZYSTANIE Z APLIKACJI MENEDŻER USŁUGI

Menedżer znajduje się na pasku sytemu Windows i umożliwia zarządzanie usługą NET-i ware.

Wybierz ikonę i kliknij ją prawym przyciskiem.

Zostanie wyświetlone menu usługi.



Zarządzanie usługą

Użytkownik może uruchomić lub zakończyć usługę.

- Uruchom usługę NET-i ware : uruchamia usługę NET-i ware.
- Zatrzymaj usługę NET-i ware : kończy pracę usługi NET-i ware.

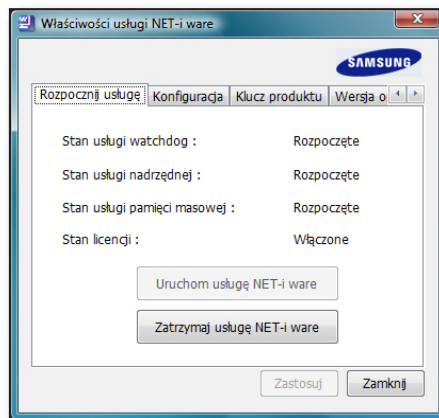
❖ Aplikacja Narzędzie NET-i ware

Użytkownik może uruchomić aplikację Narzędzie NET-i ware.

❖ Wyświetlanie informacji o usłudze

Kliknij opcję [Wyświetl właściwości usługi], aby wyświetlić okno informacji o usłudze NET-i ware.

- Rozpocznij usługę : umożliwia sprawdzenie stanu usługi.
- Konfiguracja : umożliwia ustawienie automatycznego uruchamiania usługi NET-i ware przy uruchamianiu systemu.
- Klucz produktu : umożliwia dodawanie lub usuwanie kluczy produktów w celu kontrolowania wielu dostępnych kanałów.
- Wersja progr. : umożliwia sprawdzenie wersji oprogramowania aktualnie zainstalowanej na komputerze.



Menedżer usługi

❖ Dodawanie/usuwanie klucza produktu

- Dodawanie klucza produktu

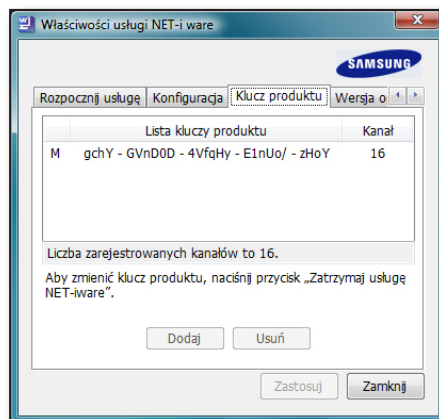
1. Zakończ korzystanie ze wszystkich aktualnie uruchomionych usług.
2. Naciśnij przycisk **[Dodaj]** na karcie Klucz produktu.
3. Wprowadź klucz produktu w przeznaczonym na niego polu, podłącz powiązany z nim klucz sprzętowy do komputera i naciśnij przycisk **[OK]**.
4. Po zweryfikowaniu klucza produktu podłącz główny klucz sprzętowy do komputera i naciśnij przycisk **[Nast.]**.
5. Ponownie uruchom usługi.

- Usuwanie klucza produktu

1. Zakończ korzystanie ze wszystkich aktualnie uruchomionych usług.
2. Zaznacz klucz produktu, który chcesz usunąć, i naciśnij przycisk **[Usuń]**.
3. Podłącz klucz sprzętowy do komputera i naciśnij przycisk **[Nast.]** w oknie potwierdzenia.
4. Podłącz główny klucz sprzętowy do komputera i naciśnij przycisk **[OK]**.
5. Ponownie uruchom usługi.



- W danym momencie do komputera może być podłączony tylko jeden klucz sprzętowy. Przed odinstalowaniem programu NET-i ware należy usunąć wszystkie dodatkowe klucze produktów.



Aktualizowanie oprogramowania NET-i ware

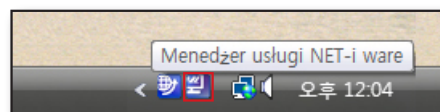
INSTALACJA

Plik narzędzia aktualizacji jest instalowany wraz z plikiem instalacyjnym programu NET-i ware.

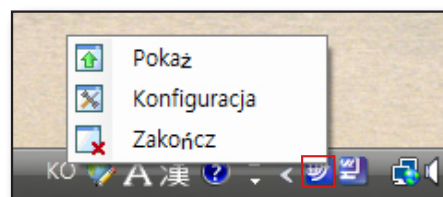
Uruchamianie

Aby uruchomić narzędzie aktualizacji NET-i ware, kliknij opcję Uruchom uaktualnienie na stronie konfiguracji systemu aplikacji Narzędzie NET-i ware lub kliknij opcję Uruchom aktualizacje w narzędziu Menedżer usługi. Jeśli aplikacja zostanie prawidłowo uruchomiona, wyświetlona zostanie ikona „Menedżer usługi NET-i ware” na pasku zadań.

1. Umieść kursor na ikonie.
Wyświetlona zostanie pokazana informacja.



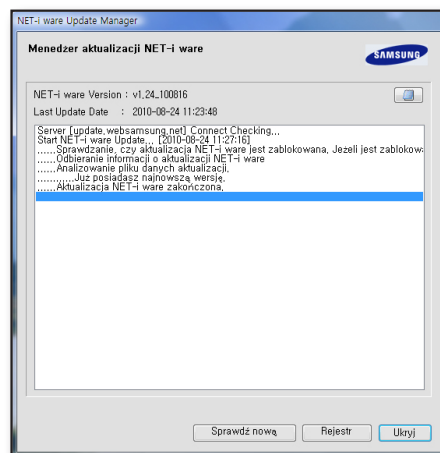
2. Umieść kursor na ikonie.
Wyświetlona zostanie pokazana informacja.



❖ Aktualizacja do najnowszej wersji

Istnieje możliwość połączenia się z serwerem i zaktualizowania programu do najnowszej wersji, niezależnie od funkcji automatycznego sprawdzania aktualizacji.

1. Kliknij prawym przyciskiem myszy ikonę **[Menedżer aktualizacji NET-i ware]** na pasku zadań.
2. W wyświetlonym menu podręcznym wybierz opcję **[Pokaż]**.
Wyświetlone zostanie okno menedżera aktualizacji NET-i ware.
3. W oknie menedżera aktualizacji NET-i ware kliknij przycisk **[Sprawdź nową]**.
 - ① W tym oknie można sprawdzić aktualnie zainstalowaną wersję oraz datę instalacji.
 - ② Kliknij przycisk **[Pokaż]**, aby wyświetlić informacje o bieżącej wersji.
 - ③ Można sprawdzić rejestr komunikacyjny.
Przy użyciu rejestru można sprawdzić przyczynę niepowodzenia.
 - ④ Po kliknięciu przycisku **[Sprawdź nową]** można sprawdzić, czy na serwerze jest dostępna wersja nowsza od aktualnie zainstalowanej.
 - ⑤ Kliknij przycisk **[Rejestr]**, aby usunąć rejestr lub rejestry.
 - ⑥ Kliknij przycisk **[Ukryj]**, aby zamknąć okno menu.



Aktualizowanie oprogramowania NET-i-ware

KONFIGURACJA AUTOMATYCZNYCH AKTUALIZACJI

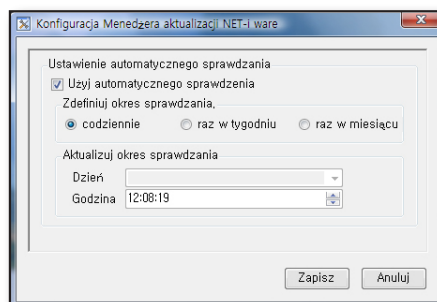
Użytkownik może skonfigurować cykl automatycznego sprawdzania aktualizacji.

1. Kliknij ikonę [Konfiguracja Menedżera aktualizacji NET-i-ware] na pasku zadań.
2. W wyświetlonym menu podręcznym wybierz opcję [Konfiguracja].
3. Zmień ustawienia w oknie konfiguracji i kliknij przycisk [Zapisz].

Korzystanie z funkcji automatyczne sprawdzanie

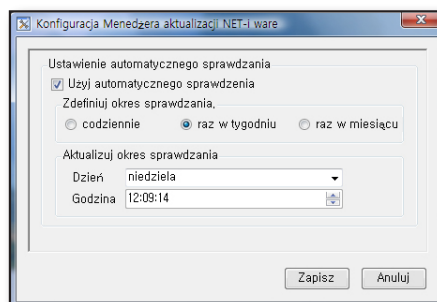
Można ustawić sprawdzanie aktualizacji codziennie.

1. Kliknij opcję codziennie.
2. Wybierz godzinę automatycznego sprawdzania.
Przykład : na rysunku po prawej stronie automatyczne sprawdzanie jest wykonywane każdego ranka, o godzinie 08:00:00.



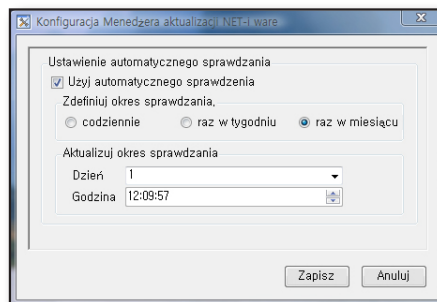
Można ustawić sprawdzanie aktualizacji co tydzień.

1. Kliknij opcję raz w tygodniu.
2. Wybierz dzień tygodnia, w którym ma być wykonywane automatyczne sprawdzanie.
3. Wybierz godzinę automatycznego sprawdzania.
Przykład : na rysunku po prawej stronie automatyczne sprawdzanie jest wykonywane w każdą niedzielę, o godzinie 08:00:00.



Można ustawić sprawdzanie aktualizacji co miesiąc.

1. Kliknij opcję raz w miesiącu.
2. Wybierz datę automatycznego sprawdzania.
3. Wybierz godzinę automatycznego sprawdzania.
Przykład : na rysunku po prawej stronie automatyczne sprawdzanie jest wykonywane każdego pierwszego dnia miesiąca, o godzinie 17:02:24.

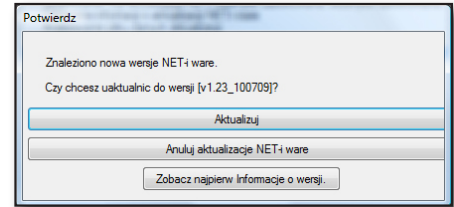


PROCEDURA AUTOMATYCZNEJ AKTUALIZACJI

Powiadomienie o najnowszej wersji

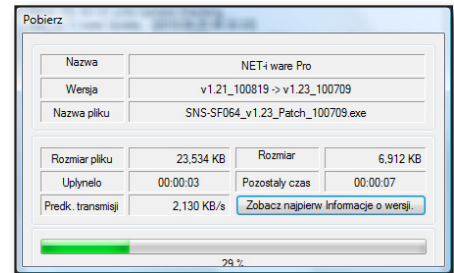
Jeśli na serwerze jest dostępna najnowsza wersja, wyświetlone zostanie powiadomienie.

Można sprawdzić informacje o wersji i wybrać kontynuację lub anulować aktualizację.



Pobieranie

Aby pobrać pliki instalacyjne, kliknij przycisk **[Aktualizuj]**.

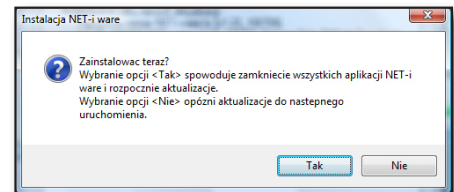


Sprawdzanie instalacji

Po zakończeniu procesu pobierania zostanie wyświetlone pytanie, czy pliki aktualizacji mają zostać od razu zainstalowane.

W przypadku wybrania opcji **[Nie]** wyświetlone zostanie pokazane okno „Instalacja NET-i ware”, w którym można wybrać instalację przy następnym uruchomieniu programu. Komunikat ten zostanie wyświetlony tylko po pobraniu najnowszej wersji na komputer.

Jeśli w oknie „Instalacja NET-i ware” zostanie wybrana opcja **[Nie]** i uruchomiony zostanie program, narzędzie **[Konfiguracja Menedżera aktualizacji NET-i ware]** sprawdzi, czy na serwerze znajduje się nowa wersja. Jeśli tak, odrzuci on istniejącą aktualizację i spróbuje pobrać nowszą wersję.



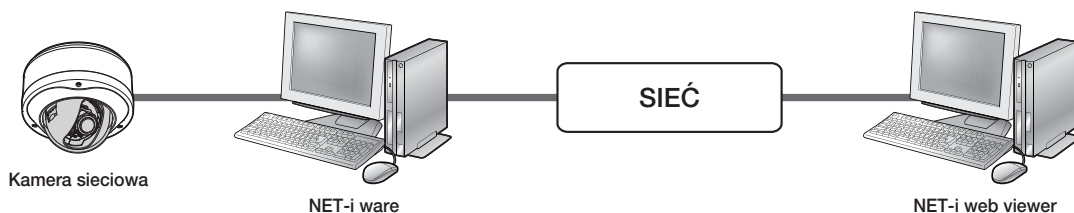
Instalacja

Jeśli wybrana zostanie opcja **[Tak]**, wszystkie aplikacje NET-i ware zostaną zamknięte i menedżer przeprowadzi instalację.

NET-i Web Viewer

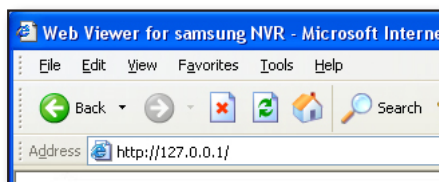
CO TO JEST PRZEGLĄDARKA INTERNETOWA WEB VIEWER?

Jest to zdalna przeglądarka, która umożliwia zdalne połączenie z programem NET-i ware i monitoring w czasie rzeczywistym, sterowanie PTZ (jeśli określone) oraz wyszukiwanie.

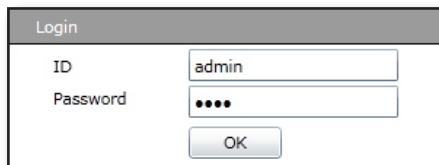


URUCHAMIANIE PRZEGLĄDARKI WEB VIEWER

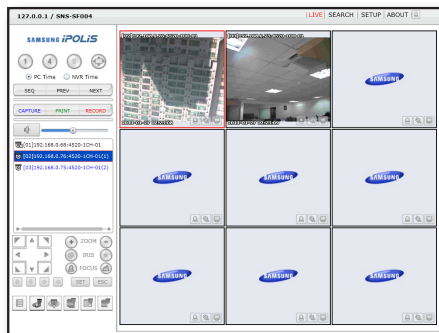
1. Otwórz przeglądarkę sieciową i w pasku adresu wpisz adres IP komputera, na którym uruchomiony jest program NET-i ware.



2. Podaj ID użytkownika i hasło.
 - Domyślny ID: admin
 - Hasło: 4321



3. Kliknij przycisk [OK].
Zostanie wyświetlony główny ekran przeglądarki na żywo.



SPRAWDZANIE STANU POŁĄCZENIA PRZEGLĄDARKI WEB VIEWER

Jeśli połączenie z przeglądarką Web Viewer jest niemożliwe, sprawdź poniższe:

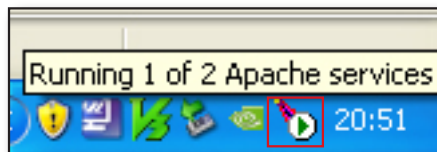
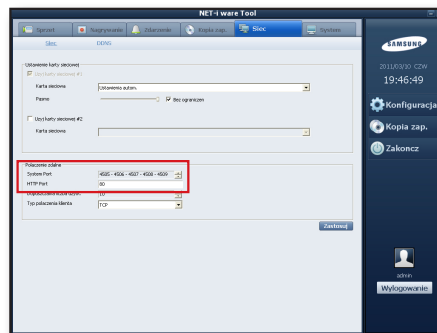
1. Sprawdź, czy port systemu jest ustawiony pomiędzy 4505 i 4534. Numer portu można sprawdzić i zmienić w opcji <Sieć> - <Połączenie zdalne> - <System Port> narzędzia NET-i ware.
2. Sprawdź, czy port HTTP określony w programie NET-i ware nie jest jednocześnie używany przez inny program. Ustawienia można zmienić w opcji <Sieć> - <Połączenie zdalne> - <HTTP Port> narzędzia NET-i ware.



- Jeśli numer portu jest inny niż 80, należy go dodać przy adresie IP w pasku adresu przeglądarki Web Viewer.
- Jeśli z powodu zmiany portu systemu zostanie zerwane połączenie z przeglądarką Web Viewer, ponownie uruchom przeglądarkę internetową i zaloguj się jeszcze raz.

3. Aby sprawdzić, czy serwer web programu NET-i ware działa prawidłowo, uruchom funkcję Monitoruj serwer Apache. Uruchom program klikając ikonę tacy lub wybierając menu programu, aby sprawdzić, czy uruchomiony jest program „NET-i_ware_webserver”.

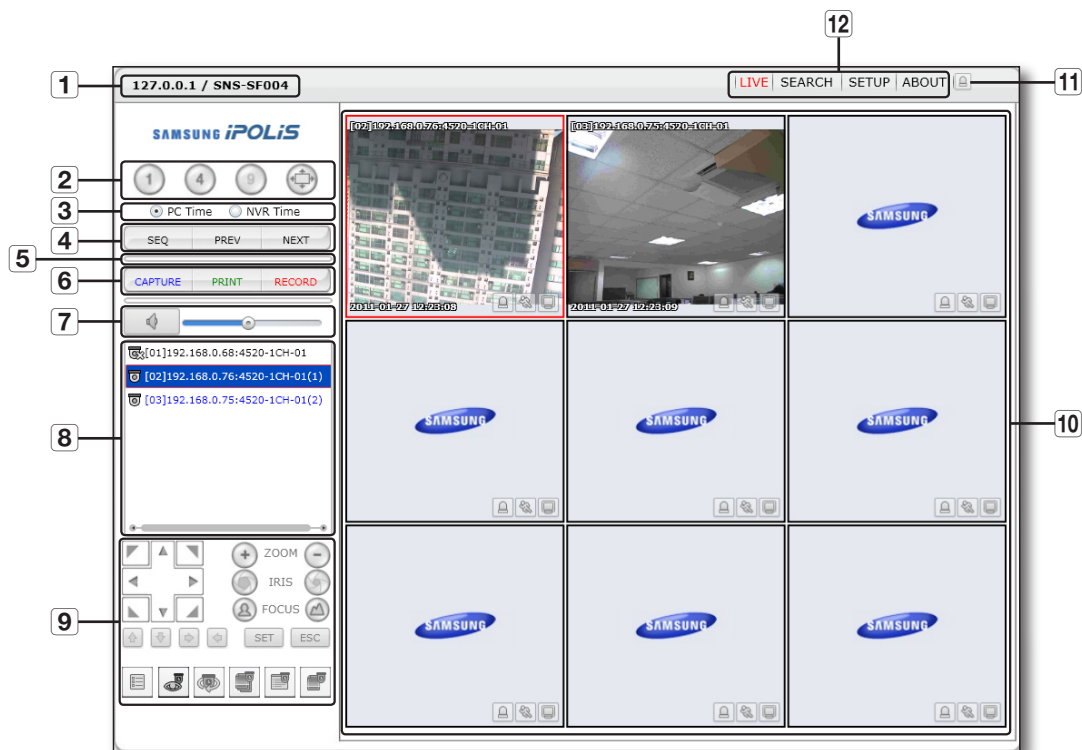
Jeśli nie jest uruchomiony (zielona ikona), przejdź do pozycji usług Apache i kliknij polecenie <Start> narzędzia „NET-i_ware_webserver”. Aby zapewnić prawidłowe działanie usługi, nie należy używać tego samego portu, zgodnie z informacją zawartą w punkcie 2 powyżej.



NET-i Web Viewer

LIVE VIEWER

Informacje o przeglądarce Live Viewer



Opcja	Opis
1 Model Name	Wyświetla nazwę modelu NET-i ware aktualnie połączony przy użyciu zapewnionego adresu IP.
2 Split Mode	Przełącza w tryb podziału lub na pełny ekran.
3 Time Display Options	Na podstawie informacji o godzinie menu ekranowej przeglądarki Na żywo wybierz jedną z opcji <PC Time> (na którym pracuje przeglądarka Web Viewer) oraz <NVR Time> (na którym pracuje aplikacja NET-i ware).
4 Channel Selection	Umożliwia przełączenie w tryb Autom. sekwencja albo przejście do poprzedniego lub następnego kanału.
5 Auto Sequence Status	Wyświetla stan sekwencji wyświetlanego kanału.
6	Umożliwia zrobienie zrzutu ekranu, drukowanie lub nagrywanie, w zależności od potrzeby.
7 Audio	Umożliwia regulację głośności dźwięku.
8 Camera Name	Wyświetla nazwę podłączonej kamery.

Opcja		Opis
9	PTZ	Umożliwia sterowanie panoramowaniem/odchyleniem/zoomem i ustawianie przysłony lub ostrości w zależności od potrzeby.
10	Video Screen	Wyświetla ekran kanału, podłączony do programu NET-i ware.
11	Event Display Off	Wyłącza widok zdarzenia, jeśli takie występuje, wyświetlanego w prawym górnym rogu.
12	Viewer Selection	Przejdź do okna <LIVE>, <SEARCH>, <SETUP> lub <ABOUT> przeglądarki Web Viewer.

Zmiana trybu podziału

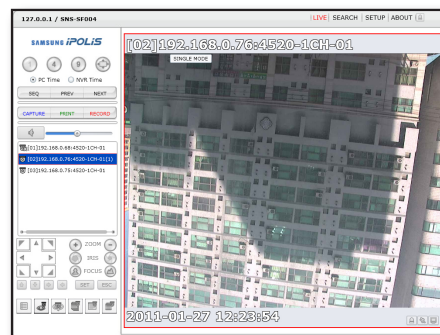
Kliknij przycisk trybu podziału, aby włączyć wybrany tryb podziału.

Przełączanie w tryb pojedynczy

Kliknij < 1 >.

Ekran wideo zostanie przełączony w tryb pojedynczy dla wybranej kamery.

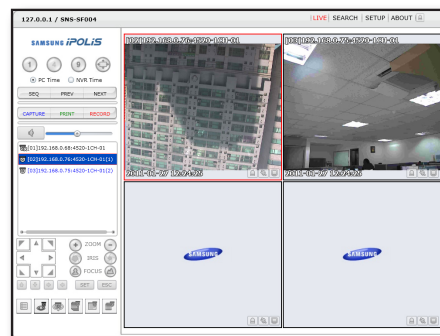
- Klikając dwukrotnie żądaną kamerę można włączyć tryb pojedynczy.



Przełączanie w tryb podziału ekranu na 4-częściowy

Kliknij < 4 >.

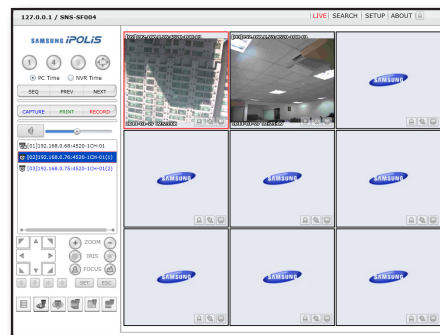
Ekran wideo zostanie przełączony w tryb podziału 4-częściowego z kanałem wybranej kamery znajdującym się w pierwszym polu.



Przełączanie w tryb podziału ekranu na 9-częściowy

Kliknij < 9 >.

Ekran wideo zostanie przełączony w tryb podziału 9-częściowego z kanałem wybranej kamery znajdującym się w pierwszym polu.



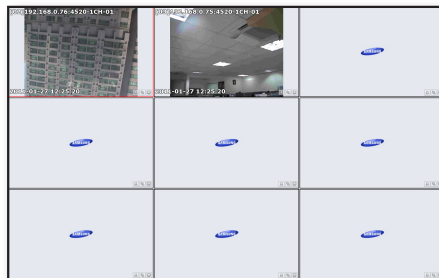
NET-i Web Viewer

Przełączanie w tryb pełnoekranowy

Kliknij <  >.

Przełącz aktualny tryb podziału w pełen ekran.

Aby wyjść z trybu pełnego ekranu, naciśnij na klawiaturze przycisk [ESC].



Korzystanie z menu Na żywo

Można uruchomić funkcję Autom. sekwencja albo przejść do poprzedniego lub następnego kanału.

Uruchamianie funkcji Autom. sekwencja

Kliknij <  >.

Spowoduje to przełączanie ekranu podłączonej kamery w kolejności.

- Liczba kamer powinna być większa niż liczba kanałów podzielonego ekranu, na którym ma zostać wykonana automatyczna sekwencja.
- Odstęp czasowy sekwencji można określić w opcji <SETUP> - <Sequence Time>. (Strona 60)



Przechodzenie do poprzedniego/następnego kanału

Kliknij <  > lub <  >.

Przejdź do poprzedniego lub następnego kanału podłączonego urządzenia w bieżącym trybie podziału.

Zrzut ekranu

1. Kliknij <  >.

Zostanie wyświetlone okno przeglądania, w którym można wybrać ścieżkę zapisu.

2. Określ ścieżkę i wpisz nazwę pliku. Następnie kliknij <Save(S)>.

Obraz wideo z wybranej kamery zostanie zapisany w formacie .bmp lub .jpg.




Wydruk

Kliknij <  >.

Obraz wideo z wybranej kamery zostanie wydrukowany przy użyciu drukarki podłączonej do komputera, na którym uruchomiona jest przeglądarka Web Viewer.

Nagrywanie

1. Kliknij <  >. Zostanie wyświetlone okno przeglądania, w którym można wybrać ścieżkę zapisu.
2. Określ ścieżkę i wpisz nazwę pliku. Następnie kliknij <**Save(S)**>. Obraz wideo z wybranej kamery zostanie zapisany w formacie .avi.
 - Maksymalny czas nagrywania wynosi 10 minut. Nagrane wideo można odtwarzać tylko przy użyciu kodeka DivX.
 - Pliki wideo w formacie AVI można odtwarzać za pomocą bezpłatnego odtwarzacza wideo. (Np.:GOM Player, KM Player itp.). Czasami jednak, z powodu niezgodności kodeków odtwarzacza, plik wideo może nie być prawidłowo odtwarzany.

Regulacja głośności

Wybierz kamerę i przytrzymując pasek głośności przeciągnij go w żądane miejsce.

Kliknij <  > aby wyciszyć dźwięk.

Kliknij <  > aby anulować wyciszenie.

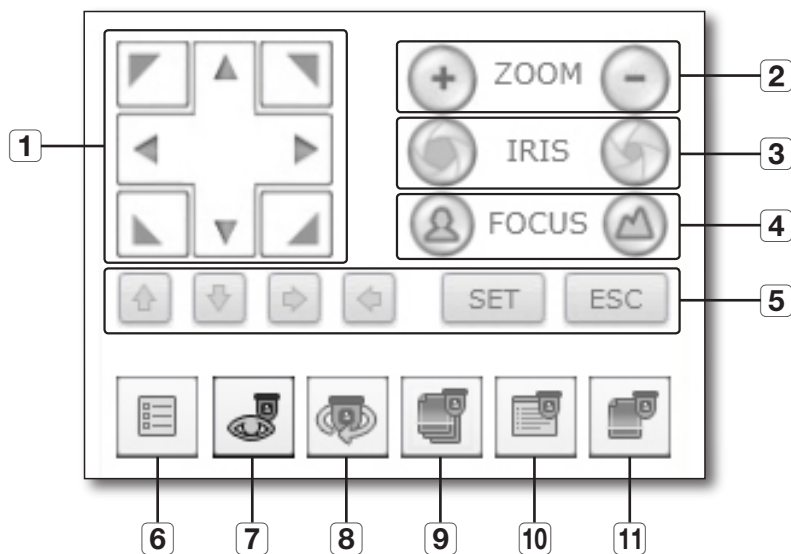


NET-i Web Viewer

sterowanie PTZ




Jeśli wybrana kamera obsługuje funkcję PTZ, dostępne przyciski będą aktywne. Naciskając je można uruchomić żądaną czynność.

Korzystanie z przycisków PTZ




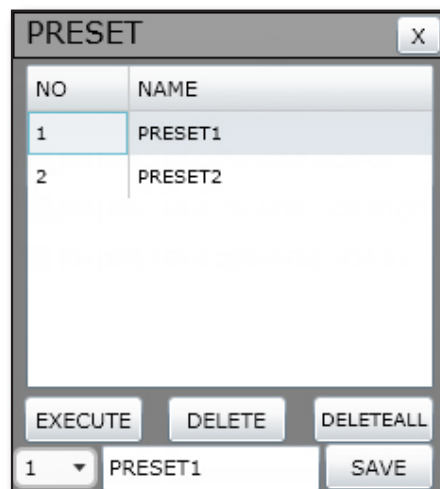
Opcja	Opis
1	Direction Umożliwia ustawienie orientacji kamery.
2	ZOOM Umożliwia ustawienie współczynnika zoomu kamery.
3	IRIS Umożliwia ustawienie przysłony kamery.
4	FOCUS Umożliwia ustawienie ostrości obrazu wideo kamery.
5	SET, ESC Umożliwia wybór pozycji na ekranie menu i jego potwierdzenie lub anulowanie.
6	Menu Otwiera menu kamery.
7	Preset Po zaprogramowaniu pozycji kamery można przejść do żądanej zaprogramowanej pozycji, wybierając ją.
8	Swing / Autopan Umożliwia poruszanie się kamery pomiędzy określonym punktem początkowym a końcowym.
9	Trace / Pattern Umożliwia ustawienie kamery tak, aby poruszała się ona według określonej trasy.
10	Group / Scan Umożliwia ustawienie kamery tak, aby poruszała się ona według wybranej trasy, łącząc w sobie ustawienia opcji Ustawienie wst., Schemat oraz Autopanoram..
11	Tour Umożliwia ustawienie kamery tak, aby poruszała się ona według określonej trasy, łącząc w sobie wiele grup.

Określanie ustawienia wstępnego

1. Kliknij  >.
2. Kliknij  > aby wybrać wstępnie numer ustawienia wstępnego.
3. Wpisz nazwę ustawienia wstępnego.
4. Za pomocą przycisków kierunków wybierz kąt kamery ustawiając jej żądany kierunek.
5. Kliknij  >.

Wykonywanie ustawienia wstępnego

1. Z listy ustawień wstępnych wybierz zarejestrowane ustawienie wstępne.
2. Kliknij  >. Obiekt w kamery zostanie ustawiony w określonej pozycji.



Swing /Autopan, Trace/Pattern, Group/Scan, Tour

1. Kliknij przycisk odpowiadający żądanej operacji PTZ. Wybrana operacja zostanie wykonana.
2. Aby zatrzymać operację, kliknij przycisk ponownie.
3. Aby zmienić trasę lub ustawienia, dokonaj żądanej zmiany w menu Konfiguracja kamery.
 - Można także otworzyć stronę konfiguracji kamery przy użyciu opcji <SETUP> - <Device Page> przeglądarki NET-i Web Viewer.

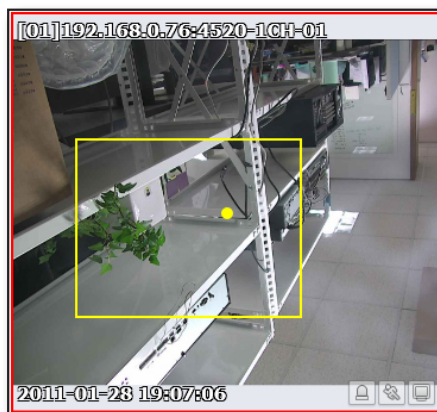
Powiększanie wybranego obszaru

1. Przesuń kursor w wybranym polu kamery i kliknij je prawym przyciskiem myszy.
2. W wyświetlonym menu kontekstowym wybierz opcję <AreaZoom>. Na ekranie zostanie wyświetlony żółty punkt.



NET-i Web Viewer

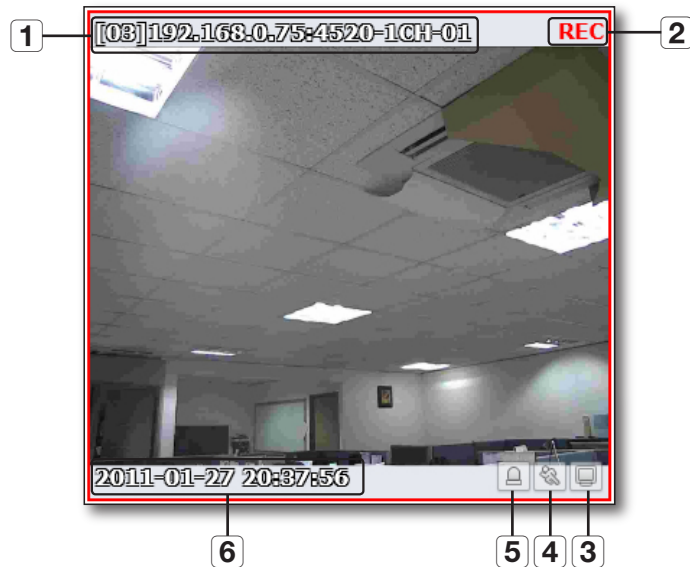
- Przeciagnij go i upuść w żądanej pozycji.
Powiększony zostanie tylko obszar objęty zaznaczonym polem.
 - Kamera wykona operację panoramowania lub odchylenia, tak aby pole to zostało umieszczone w centrum.
 - Powiększenie zostanie wykonane tylko do wartości maksymalnego współczynnika zoomu obsługiwanego przez kamerę.



- Aby przywrócić poprzedni rozmiar, kliknij prawym przyciskiem ekran i wybierz opcję Goto1x w menu kontekstowym.



INFORMACJE O EKSTRANIE WIDEO



Opcja	Opis
1 Camera Name	Wyświetla nazwę kamery określoną w programie NET-i ware.
2 Record	Wyświetla stan nagrania wykonanego na komputerze, na którym uruchomiona jest przeglądarka Web Viewer.
3 Intelligent Video Analysis	Jeśli włączona jest funkcja Inteligentnej analizy wideo, przycisk będzie wyświetlany w innym kolorze. Kliknij przycisk ponownie aby anulować wyświetlanie Inteligentnej analizy wideo.
4 Motion	Jeśli kamera wykryje ruch, przycisk będzie wyświetlany w innym kolorze. Kliknij aktywny przycisk, aby anulować wyświetlanie ruchu.
5 Alarm	Jeśli kamera wykryje zdarzenie, przycisk będzie wyświetlany w innym kolorze. Kliknij aktywny przycisk, aby anulować wyświetlanie zdarzenia.
6 Time & Date	Wyświetla informacje o czasie obrazu wideo.

NET-i Web Viewer

Uruchamianie menu kontekstowego pola

Przesuń kursor w wybranym polu kamery i kliknij je prawym przyciskiem myszy.

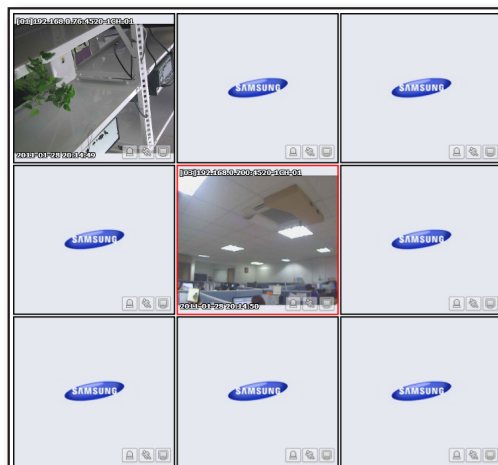
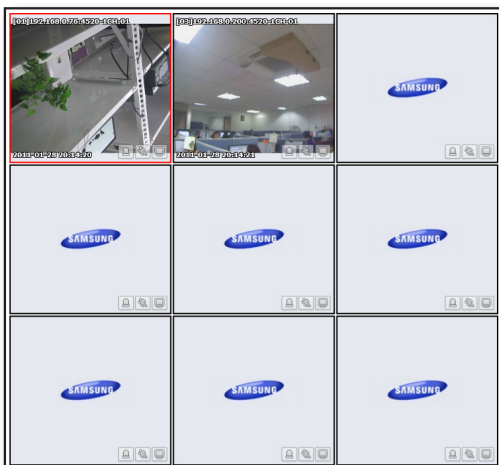
W polu zostaną wyświetlone pozycje dostępnego menu kontekstowego.

- Camera Delete : Usuwa kamerę z wybranego pola.
- AreaZoom : Powiększa wybrany obszar.
 - Aby uzyskać więcej informacji, patrz „Powiększanie wybranego obszaru”. (Strona 53)
- Goto1x : Powraca do poprzedniego ekranu, przed powiększeniem wybranego obszaru.



Przenoszenie ekranu wideo

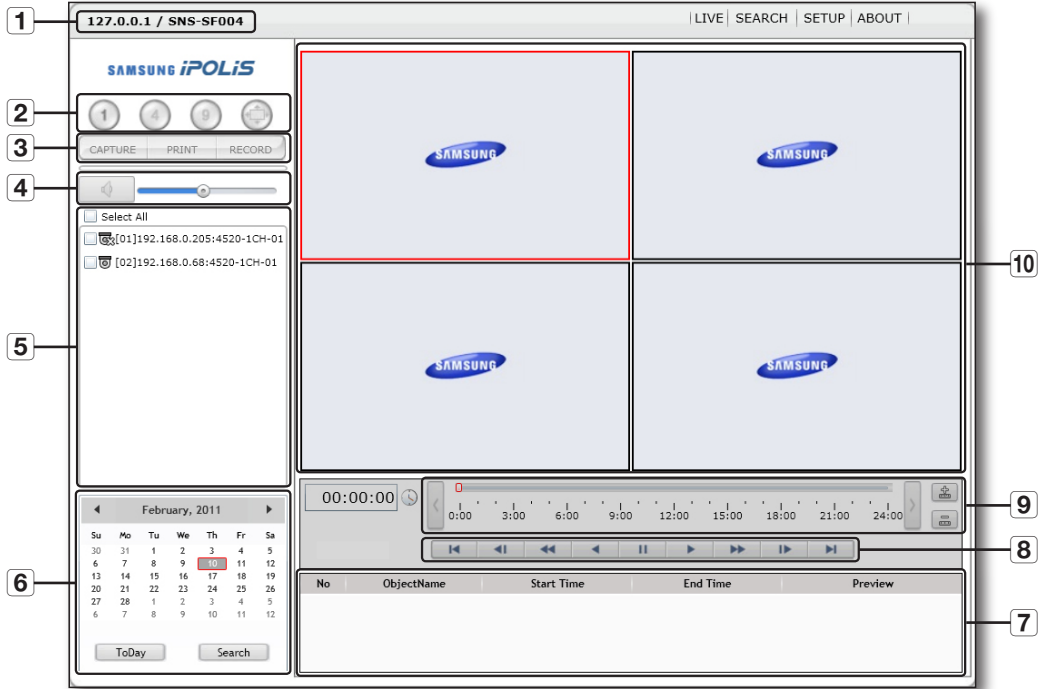
1. Wybierz żądane pole wyświetlające wideo.
2. Przeciągnij i upuść pole w żądanej pozycji.
Pozostałe pola zostaną przesunięte w górę o jedną komórkę.
Np.: jeśli drugie pole zostanie przemieszczone do piątego, trzecie pole zostanie przemieszczone w górę do drugiej komórki.



SEARCH VIEWER

Nagrane dane można wyszukiwać i odtwarzać na komputerze, na których uruchomiony jest program NET-i ware.

Informacje o przeglądarce Search Viewer

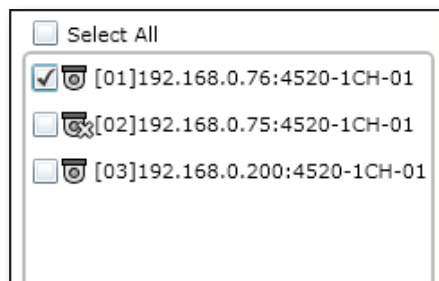


Opcja	Opis
1 Model Name	Wyświetla nazwę modelu NET-i ware aktualnie połączonego przy użyciu zapewnionego adresu IP.
2 Split Mode	Wybierz tryb podziału lub pełny ekran. <ul style="list-style-type: none"> Aby uzyskać więcej informacji, patrz „Zmiana trybu podziału”. (Strona 49)
3	Umożliwia zrobienie zrzutu ekranu, drukowanie lub nagrywanie, w zależności od potrzeby. <ul style="list-style-type: none"> Aby uzyskać więcej informacji, patrz „Korzystanie z menu Na żywo”. (Strona 50)
4 Audio	Umożliwia regulację głośności wyszukiwanych danych audio, jeśli istnieją.
5 Camera List	Wyświetla listę podłączonych kamer, z której można wybrać kamerę do wyszukiwania.
6 Calendar	Umożliwia wyszukiwanie lub wyświetlanie wyników wyszukiwania według określonej daty.
7 Result Pane	Wyświetla wyniki wyszukiwania.
8 Play Bar	Umożliwia ustawienie prędkości odtwarzania bieżącego wideo.
9 Timeline	Wyświetla dane nagranego obrazu wideo i umożliwia jego powiększenie lub pomniejszenie, aby zobaczyć jego szczegóły.
10 Play Screen	Wybrany wynik wyszukiwania zostanie wyświetlony na ekranie wideo.

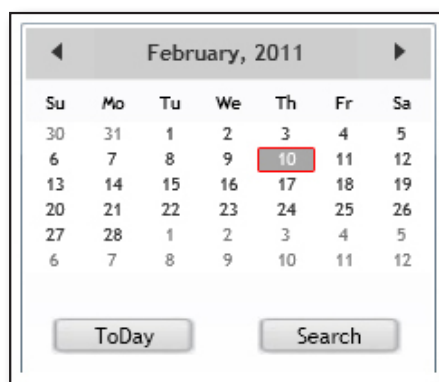
NET-i Web Viewer

Wyszukaj

1. Na panelu wyświetlacza kamery zaznacz pole wyboru kamery, która ma zostać wyszukana.
Aby zaznaczyć wszystkie kamery, zaznacz pole wyboru <Select All>.



2. Wybierz miesiąc w kalendarzu, według którego ma zostać wykonane wyszukiwanie.
Kliknij opcję <Today>, aby przejść do bieżącego miesiąca.
3. Kliknij <Search>.



Odtwarzaj

1. Kliknij datę zawierającą wynik wyszukiwania.
Szczegółowe informacje zostaną wyświetlone na panelu wyszukiwania.

- Preview : Typ nagrywania dla sekcji zawierającej wyniki wyszukiwania będzie wyświetlany w innym kolorze.

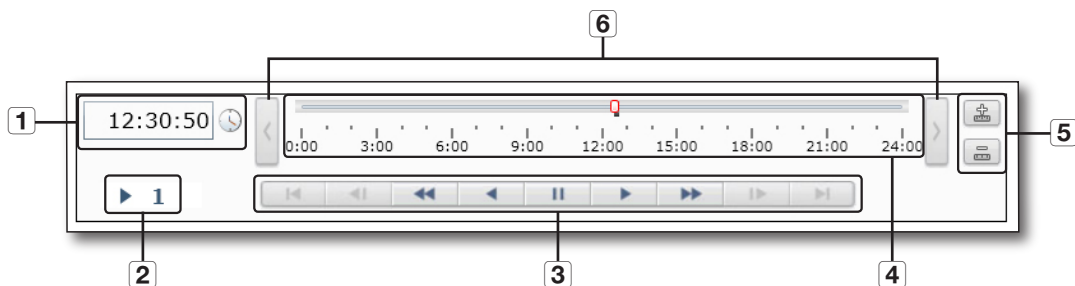
- Żółtawy zielony: Ciągłe
- Niebieski: Ruch
- Pomarańczowy: Alarm
- Różowy: Zanik sygnału wideo
- Fioletowy: Inteligentna analiza wideo
- Zielona: Ręczny





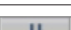
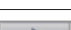

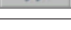
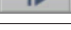
2. W panelu wyników kliknij dwukrotnie wybrane dane lub przeciągnij je i upuść w określonym polu.
Wybrana pozycja zostanie wyświetlona.



No	ObjectName	Start Time	End Time	Preview
1	192.168.0.76:4520-1CH-01	2011-01-28 19:29:50	2011-01-28 20:52:21	

Ustawianie aktualnie odtwarzanych danych



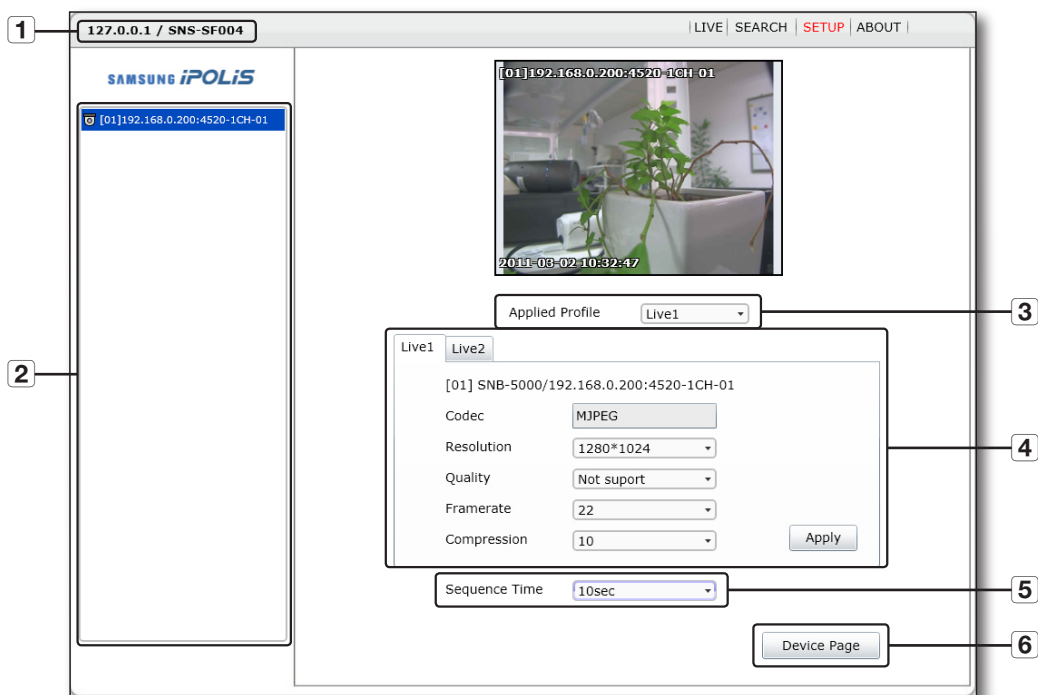
Opcja		Opis
1	Time Information	Wyświetla czas nagrywania aktualnie odtwarzanych danych.
2	Playback Status	Wyświetla stan takich opcji jak: Odtwarzanie, Wstrzymanie lub Prędkość.
3	Play Bar	 Przejdź do punktu rozpoczęcia nagrywania w osi czasu.
		 Odtwarzaj wstecz klatka po klatce.
		 Odtwarzaj wstecz z maks. prędkością x64 zwiększając x2.
		 Odtwarzaj wstecz.
		 Chwilowe zatrzymanie odtwarzania.
		 Odtwarzaj z normalną prędkością do przodu.
		 Odtwarzaj do przodu z maks. prędkością x64 zwiększając x2.
		 Odtwarzaj do przodu klatka po klatce.
		 Przejdź do punktu zakończenia nagrywania w osi czasu.
4	Timeline	Sekcja nagrywania (0-24 godzin) w określonym dniu zawierającym wynik wyszukiwania, będzie wyświetlona w innym kolorze, zgodnie z przyczyną nagrywania.
5	Zoom In / Out	Umożliwia powiększanie lub zmniejszanie paska wyświetlania czasu.
6	Move	W przypadku powiększenia osi czasu, przejdź do poprzedniej lub następnej godziny.

NET-i Web Viewer

SETUP VIEWER

Można zaznaczyć ustawienia Live 1 i 2 każdej podłączonej kamery i dokonać potrzebnych zmian.

Informacje o przeglądarce Setup Viewer



Opcja	Opis
1 Model Name	Wyświetla nazwę modelu NET-i ware aktualnie połączonego przy użyciu zapewnionego adresu IP.
2 Camera List	Wybierz kamerę, której ustawienia chcesz sprawdzić lub zmienić.
3 Profile Dropdown List	Wybierz opcję <Live1> lub <Live2> dla profilu, która ma zostać zastosowana w ekranie na żywo.
4 Profile Settings	Sprawdź lub zmień ustawienia każdego profilu.
5 Sequence Time	Określ częstotliwość przejścia dla funkcji Autom. sekwencja.
6 Device Settings	Przejdź do ekranu konfiguracji każdej kamery.

Ustawienia profilu

Można wybrać profil dla przesyłu danych i dokonać wymaganych ustawień.

Codec : Wyświetl informacje o kodeku używane dla wybranego profilu.

Kodek używany dla wybranego profilu można zmienić na stronie konfiguracji odpowiedniej kamery.

Resolution : Wyświetla informacje o rozdzielczości wybranego profilu.

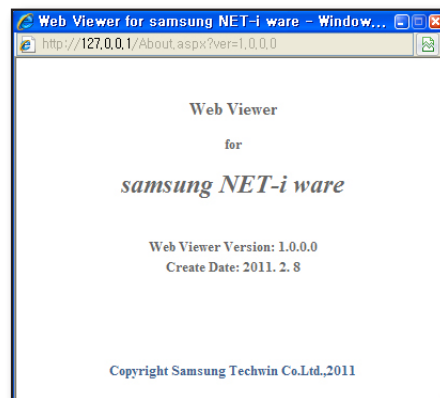
Quality : Wyświetla informacje o jakości wideo, którą można zmienić, jeśli jest to wymagane.

Frame rate : Wyświetla informacje o liczbie klatek na sekundę, którą można zmienić, jeśli jest to wymagane.

Compression : Wyświetla informacje o prędkości kompresji, którą można zmienić, jeśli jest to wymagane.

INFORMACJE

Wyświetla wersję programu i datę utworzenia przeglądarki Web Viewer.





SIEĆ SPRZEDAŻY

SAMSUNG TECHWIN CO., LTD.

Samsungtechwin R&D Center, 701, Sampyeong-dong, Bundang-gu, Seongnam-si, Gyeonggi-do, Korea, 463-400
TEL : +82-70-7147-8740~60 FAX : +82-31-8018-3745

SAMSUNG TECHWIN AMERICA Inc.

100 Challenger Rd. Suite 700 Ridgefield Park, NJ 07660
Toll Free : +1-877-213-1222 Direct : +1-201-325-6920
Fax : +1-201-373-0124
www.samsungcctvusa.com

SAMSUNG TECHWIN EUROPE LTD.

Samsung House, 1000 Hillswood Drive, Hillswood Business Park
Chertsey, Surrey, UNITED KINGDOM KT16 OPS
TEL : +44-1932-45-5300 FAX : +44-1932-45-5325

www.samsungtechwin.com
www.samsungsecurity.com
www.samsungipolis.com